

東水試出版物通刊 No.310

調査研究要報 No.158

昭和55年度

# 漁況海況予報事業報告書

(漁況・海況編)

昭和57年3月

東京都水産試験場

# 目 次

<b>1. 調査の実施状況</b> .....	1
1) 実施機関および担当者名 .....	1
2) 沖合定線調査（J線） .....	1
(1) 実施調査船 .....	1
(2) 観測定線概要図 .....	2
(3) 調査項目 .....	2
(4) 実施概要 .....	2
3) 沿岸定線調査（トー2線） .....	2
(1) 実施調査船 .....	2
(2) 観測定線概要図 .....	3
(3) 調査項目 .....	3
(4) 実施概要 .....	4
4) 予報資料収集方法 .....	4
5) 予報・情報の発表 .....	5
(1) 漁海況速報 .....	5
(2) その他の公示方法 .....	5
<b>2. 調査の研究結果</b> .....	5
1) 海洋状態の推移と特徴 .....	5
(1) 黒潮の動勢 .....	5
(2) 伊豆諸島海域の海況変化 .....	7
(3) 沖合定線調査 .....	9
(4) 沿岸定線調査 .....	10
2) 主要魚種の漁況 .....	15
(1) マサバ .....	15
(2) ハマトビウオ .....	15
(3) マカジキ .....	16
(4) カツオ .....	16

(5) ケンサキイカ .....	17
(6) クサヤモロ .....	18
(7) スルメイカ .....	18
(8) タカベ .....	18
<b>3. 漁況海況予報事業の現状と課題 .....</b>	<b>19</b>
<b>資 料 表 .....</b>	<b>21</b>
海洋観測表 .....	23
(1) 沖合定線調査 .....	23
(2) 沿岸定線調査 .....	26

# 1. 調査の実施状況

## 1) 実施機関および担当者名

実施機関 東京都水産試験場大島分場

総括	分場長	今井 丈夫	
"	主任研究員	中川 政男 <sup>※</sup>	
担当者	主 事	武藤 光盛	海況
	"	竹之内卓夫	"
	"	小泉 正行	漁況(サバ・クサヤモロ)
	"	斎藤 盛致	" (ハマトビウオ・カジキ)
	"	岡村 陽一	" (ケンサキイカ)
	"	床枝 真吉	" (カツオ)
	"	有馬多恵子	" (スルメイカ・タカベ)

塩分量検定

## 2) 沖合定線調査

### (1) 実施調査船

船 名	みやこ		
乗 組 員	船長 青沼 勇 他15名		
ト ン 数	127.32トン(G. T)	速力	10.3ノット
主 機	ダイハツ中速ディーゼル	馬力	600PS
測 深 機	T. S-2型(鶴見精機製)	ワイヤー	1,500m
音響測深機	FUV-12型, FM-22C型(古野電気製)		
レ ー ダ ー	FR-151-D型(古野電気製)		
ロ ラ ン	LR-776型(光電製作所製)		
電気水温計	MK-61(村山電気製)		
S T D	9060型(プレッシー社製)		
D B T	MOX-BT2F(新日本気象海洋製)		
G E K	4型(理化学研究所製)		
サリノメーター	601-MKⅢ型(オートラプ工業社製)		

※ 現 小笠原水産センター所長

(2) 観測定線概要図

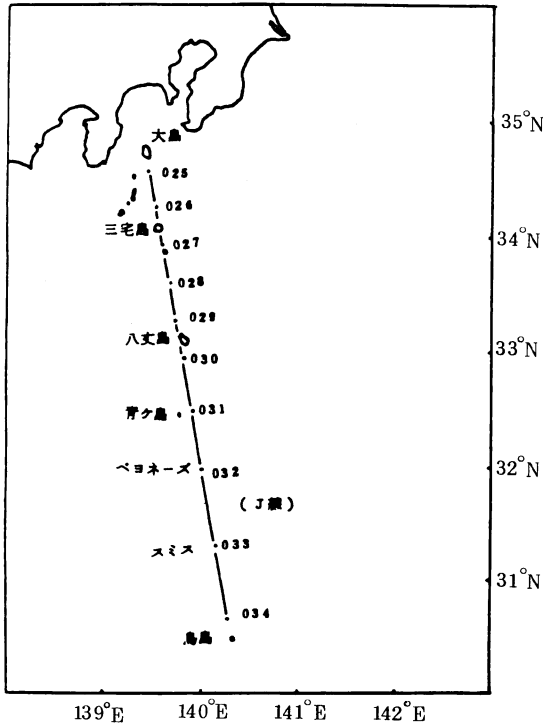


図1 沖合観測定線図

(3) 調査項目

- 海 象：水温（転倒温度計による 600 m 深までの所定深観測と DBT による 10 m 毎の観測）・塩分  
 ・流向・流速・水色・波浪・うねり・海深・潮目
- 気 象：風向・風力・雲量・雲形・天気  
 ・気温・気圧
- 生 物：プランクトン、卵稚仔、魚群分布（魚群探知機、目視等による）

(4) 実施概要

調査年月日	船名	測点数	実 点	施 数	欠 点	測 数	調査員名	備 考
S 55. 4. 8, 10~11, 15	みやこ	10	10		0		竹之内卓夫	
7. 18~19	〃	10	10		0		竹之内卓夫	K E R (黒潮開発利 用調査)
56. 2. 20~22	〃	10	10		0		岡村 陽一	K E R を兼ねる

3) 沿岸定線観測

(1) 実施調査船

2) の(1)に同じ

(2) 観測定線概要図 ( 図 2 参照 )

(3) 調査項目

2) の (3) に同じ ( 但し、水温は転倒温度計, DBT とともに 400 m 深まで )

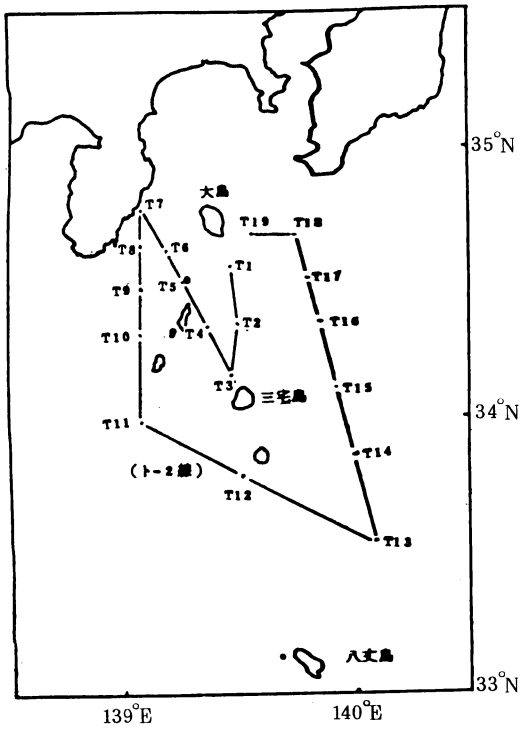


図 2 沿岸観測定線図

(4) 実施概要

調査年月日	船名	測点数	実 点 施 数	欠 点 測 数	調査員名	備 考
S55. 4.18~19, 22~23	みやこ	19	19	0	岡村陽一	
5.14~17	"	19	17	2	"	T7, 13欠測
6.11~13	"	19	19	0	"	
7.3~5	"	19	19	0	"	
8.15~17	"	19	19	0	"	
9.13~15	"	19	18	1	"	T13欠測
10.28~31	"	19	14	5	武藤光盛	T1~4, 7欠測, T5, 0mのみ
11.5, 7, 8~9	"	19	17	2	"	T7, 13欠測
12.11~12, 16	"	19	17	2	佐野惣吉 武藤光盛	T7, 13欠測
56. 1.17~20	"	19	18	1	"	T7欠測
2.4~6	"	19	18	1	"	"
3.7, 11~13	"	19	17	2	"	T3, 7欠測

4) 予報資料収集方法

大島漁業用海岸局入電資料

調査指導線“みやこ”“やしお”“かもめ”“拓南”による調査資料

市場および一般漁船からの聞込み調査

島しゝ各漁業協同組合との電話、テレファックスによる連絡と聞込み調査

各水研・水試、水路部および漁業情報サービスセンター等の発行資料

すとれちあ丸観測資料

漁獲物の魚体調査資料

5) 予報・情報の発表

(1) 漁海況速報

発行年月日	発行部数および 主な配布先	主な対象魚種													
		メ	マ	マ	ハ	ケ	カ	タ	イ	ア	メ	ヒ	ク	ア	ム
S55. 4/7, 14, 21, 28	各回76部	↓													
5/6, 12, 19, 26	年間合計 3,876部	↓													
6/2, 9, 16, 23, 30	主な配布先														
7/7, 14, 21, 28	都下各漁業協同組合														
8/4, 11, 18, 25	東海区水産研究所														
9/1, 8, 16, 22, 29	水産庁														
10/6, 13, 20, 27	関係各県水産試験場														
11/4, 10, 17, 25	その他の関係各官公庁														
12/1, 8, 15, 22	報道機関等														
S56. 1/7, 12, 19, 26	(計62カ所)	↑													
2/2, 9, 16, 23		↑	↑	↑											
3/2, 9, 16, 23, 30		↑	↑	↑	↑	↑	↑								

(2) その他の公示方法

「大島分場だより」に各種調査結果および予報を掲載

大島漁業用海岸局より漁海況調査結果の無線放送、港内放送による停泊漁船への周知その他、新聞等への公示

2. 調査研究結果

1) 海洋状態の推移と特徴

(1) 黒潮の動勢(図3)

昭和50年8月以降持続していたA型流路は消滅過程に入り、昭和55年8月後半には黒潮の大蛇行とこれにともなう大冷水渦は完全に消滅した。

黒潮流軸の動きを時期的に見ると、昭和55年2月に続き4月にも冷水域迂回後の黒潮北上



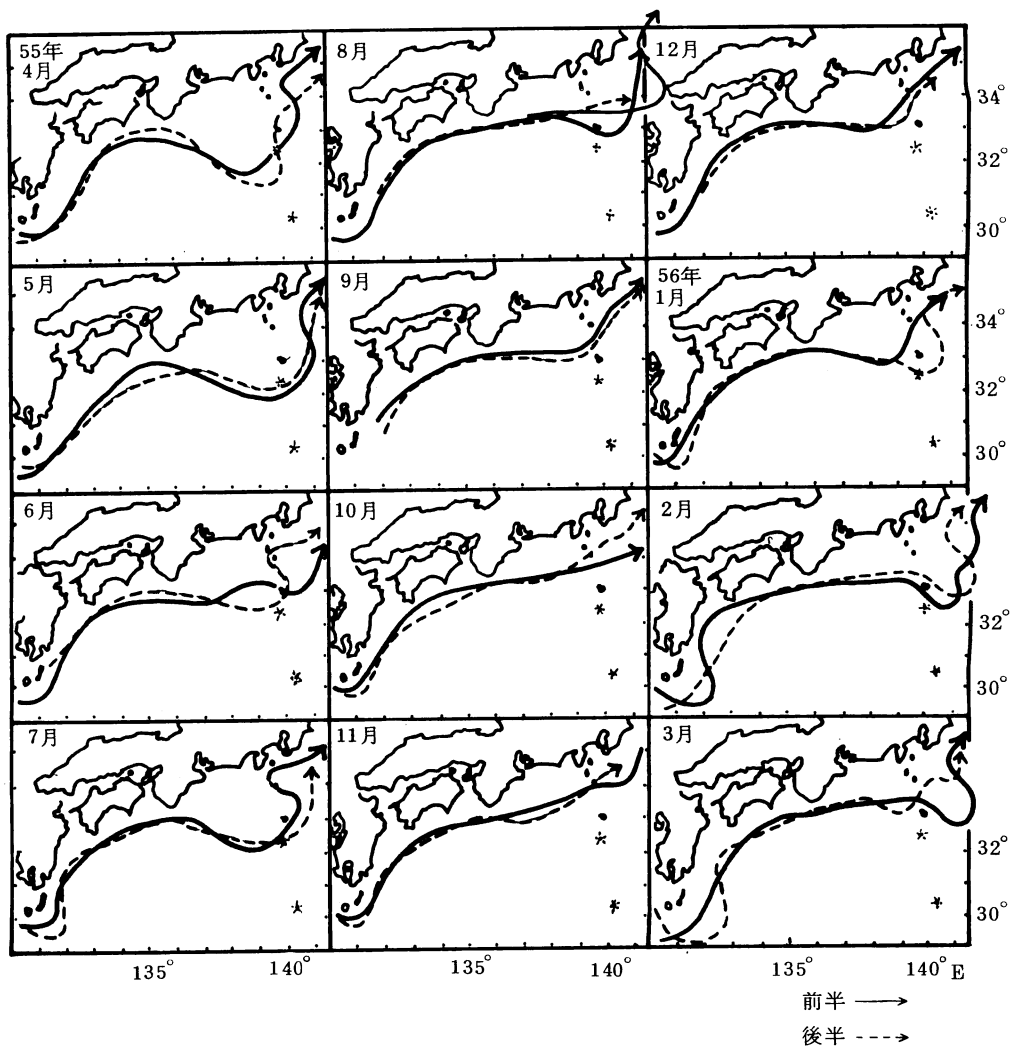


図3 黒潮流軸の変動（水路部海洋速報より）

部は伊豆海嶺をはさんで東西に移動が見られた。5月以降、北上部は海嶺の東側に完全に移って漸次東進するとともに、蛇行の最南端は $32^{\circ}\text{N}$ 付近まで北上した（C型流路）。

6月に蛇行部は伊豆海嶺上に移り、黒潮は遠州灘沖をほぼ東流する傾向を示し、そのあと、6月後半～7月前半には八丈島の東側から石廊崎近海に向かって海嶺をまたぐS字状の流路を示した。

その後流路はきわめて不安定となり、8月にC型からD型に移り、9月前半にN型に移った。

11月後半から12月にかけて遠州灘沖で離岸し、12月前半にはB型となった。その後も蛇行部が次第に東進して昭和56年1月後半にはC型に移り、2月後半にはD型となった。

3月になると房総沖の蛇行は次第に小規模となったが、いっぽう遠州灘沖に小蛇行型が発生した。

以上のように黒潮は非常に不安定な状態で経過した。

(2) 伊豆諸島海域の海況変動

黒潮流路の大きな変動にともない伊豆諸島海域の海況もめまぐるしく変化した。

本年度の海況概要を表1に示した。

表1 伊豆諸島海域の海況経過の概要

月	黒 潮	伊 豆 諸 島 海 域 の 海 況
55年 4 月	遠州灘沖大冷水塊はやや東へ移り御前崎～石廊崎沖を中心に停滞し、黒潮はこれを迂回して青ヶ島付近から列島線の東側を北上した。	北部海域への暖水の波及は弱まり、各島水温は平年並～やや低目に経過した。 冷水の影響が強かった八丈島海域では中旬まで平年より2℃前後低目の水温で経過した。 後半に黒潮北上部がやや西に移り三宅島～八丈島海域に黒潮系水が波及した。
5 月	初旬には列島線上を小蛇行しながら北上していたが、中旬には小蛇行が消えるとともに北上部は東へ移り、列島線東側～房総沖へ流去した。	銭州海嶺東側に沿って大室出し海域まで暖水におおわれたが、大島～新島周辺には冷水があり、大室出し海域には南北に顕著な潮境が形成された。中旬以降黒潮系水は後退し、全域にわたり冷水(17～19℃台)におおわれた。
6 月	C型流路となり蛇行規模が縮小したが、変動しやすい状態となった。	全域をおおっていた冷水は次第に縮小した。 後半には北部海域にまで強い暖水勢力の流入があり水温上昇が顕著となったが、各島周辺には低水温域が残っていた。
7 月	八丈島の南側を迂回し列島線の東側を北上するC型流路が続いた。 前半にみられた北上部の北西への曲り込みは中旬に消滅した。	先月後半から北部海域へ波及していた暖水は中旬に後退した。全域にわたり再び冷水におおわれたが、この冷水は徐々に縮小し、月末には黒潮系水が三宅島～八丈島海域に波及した。

(次頁へつづく)

(表つづき)

月	黒潮	伊豆諸島海域の海況
8月	前半はC型流路で経過したが、後半に大蛇行および大冷水塊は完全に消滅して、紀州沖から伊豆列島まで直進し、八丈島・御蔵島間を通り房総沖で中規模の蛇行が存在するD型となった。	<p>前半は冷水におおわれ平年よりかなり低目の水温で経過した。冷水は縮小し、その中心が八丈島海域から三宅島・御蔵島海域へ移った。これにともない八丈島海域の水温は次第に昇温し平年並まで回復した。</p> <p>後半に冷水は東へ移行し、神津島～三宅島海域でも著しい低水温からほぼ平年並の水温まで昇温した。しかし大島・新島海域には小冷水が残り、低水温傾向が続いた。</p>
9月	N型流路となり接岸傾向が強まった。	北部海域まで黒潮系水におおわれ海況が急変して、高水温となった。しかし中旬以降銭洲海嶺付近を中心に三宅島海域に及ぶ顕著な冷水域が形成され、この海域の水温は急激に低下し、下旬には20℃以下の水温が観測された。
10月	銭洲海嶺付近の冷水を迂回して御蔵島付近から房総方面へ流去していた。中旬に接岸傾向が強まった。	<p>引続き銭洲海嶺付近を中心に冷水域が存在していた。中旬にこの冷水域は消滅し、黒潮系水が大島近海まで波及した。</p> <p>月末には再び銭洲海嶺付近に冷水域が出現し北部海域での降温が顕著となった。</p>
11月	上旬はやや離岸していたが、中旬以降接岸して三宅島付近を東～北東へ流去した。	銭洲海嶺付近に出現した冷水域が上旬に三宅島～御蔵島海域へ移動した模様で、北部海域の低水温傾向が続いた。中旬になるとこの冷水域は姿を消し、北部海域へも暖水が波及して、各島水温は中旬以降平年並ないしやや高目に経過した。
12月	遠州灘沖に小蛇行が発生し、B型流路となった。	<p>黒潮の接岸傾向が続き、上旬は全域にわたり暖水の影響が強かった。</p> <p>中旬に強い季節風の影響や海況の小変動等があり、北部海域での降温が顕著であった。</p>

(次頁へつづく)

(表つづき)

月	黒潮	伊豆諸島海域の海況
56年1月	遠州灘沖での小蛇行が強まりながら東へ移動し、豆南海域で離岸した。後半には青ヶ島付近を通過し列島線の東側を北上するパターンとなった。	黒潮の離岸にともない北部海域は冷水におおわれた。中・下旬には遠州灘沖冷水が関東にのびて八丈島～青ヶ島海域まで張り出し、八丈島では水温が低下した。
2月	ひき続き豆南海域で蛇行離岸し列島線の東側を房総沖へ北上した。 中旬になると蛇行部が東へ移るとともに黒潮流軸は急激に接岸して御蔵島～八丈島海域を流去した。 (D型)	遠州灘～豆南海域に冷水域が広がり、北部海域は表面で13～14℃台の冷水におおわれた。この現象は昭和38年の異常冷水現象に次ぐものであった。中旬以降八丈島海域の水温は18℃台まで上昇したが、北部海域は依然として低水温で経過した。
3月	黒潮流軸は徐々に接岸傾向を強め三宅島海域を流去した。後半には房総沖の蛇行は縮小し、遠州灘沖に新たに小蛇行が発生した。	三宅島海域まで黒潮系暖水が波及し、表面で18℃台の水域が広がったが、その北側には引き続き13～14℃台の冷水域が存在し、著しい潮境を形成していた。後半には銭洲～御蔵島海域に冷水が張り出し、一時的に北部海域まで達していた黒潮系暖水は後退した。

(3) 沖合定線調査(J線調査)

4月8～15日(S55年)

表面水温は16.9(St. 029)～21.6℃(St. 032)で3月17～18日の観測に比べ北部海域では約1℃低目であったが、八丈島～青ヶ島間に張り出していた冷水域はやや昇温した。

200m深水温は北部海域では12℃台で3月より3℃も低温化した。

流向・流速はSt. 031, 032で1ノット以上の流れが観測されたものの、それ以外の観測点は1ノット未満で、全般に流れは弱かった。また流向の東西成分分布は三宅島～八丈島間では西、八丈島以南では東の方向であった。

黒潮は、八丈島～青ヶ島間に張り出していた冷水を迂回しベヨネーズ(St. 032)付近を通ったのち、八丈島の東側を列島線に沿って北上していたが、列東線への曲り込みは弱ま

り、北部海域ではやや低温となった。

黒潮主流域の表面水温は22℃台まで昇温した。

7月18～19日

表面水温は22.7(St. 025)～27.9℃(St. 034)の範囲にあって、大島南(St. 025)～八丈島南(St. 030)間では22.7～25.4℃、200m深水温は9.62～12.69℃と低温で、流向・流速も1ノット以下の南下流であった。

一方、青ヶ島以南(St. 031)～鳥島北(St. 034)の表面水温は27.1～27.9℃とひろく27℃台の水温が広がり、200m深も18.10～19.28℃と高水温で、St. 031では東南東へ1.81ノットのやや速い流れが観測された。

また、St. 028では200m 7.82℃、400m 5.81℃、600m 4.86℃、St. 029では100m 13.41℃、200m 9.66℃、400m 6.35℃と200m以深の各層では極めて低い水温が観測された。

流向・流速は全般に弱く、1ノットを越える流れはSt. 031～033の3測点でのみ観測された。

これらのことから、St. 028～029には冷水の強い張出しがあり、黒潮はこれを迂回するように青ヶ島付近を東方へ流去していると推察された。

2月20～22日(S56年)

表面水温はSt. 025と026では14℃台で、St. 027と028の間に温度差3.6℃の顕著な潮目がみられた。それ以南のSt. 028～031は19℃台、St. 032～034は18℃台であった。

水温の垂直分布をみると、200m深15～16℃等温線は、St. 028と029の間に分布し、200m深水温はSt. 030で降温しているが、St. 031以南は18℃台であった。

流向・流速はSt. 028、029、030で2ノット以上の強い東南東～南東に向かう流れが観測された。

これらのことから、黒潮本流は八丈島付近を東南東～南東に流去していたと考えられる。

塩分の垂直分布は水温の垂直分布とほぼ同様な様相を示し、St. 030の100m以深で塩分の低下が見られ、St. 033、034の表面に35%以上の高塩分が観測された。

#### (4) 沿岸定線調査(ト-2線)

4月18～23日(S55年)

表面水温はSt. T13で20.7℃と平年より高目であったほかは15.7～19.1℃の範囲にあり、平年並からやや低目であった。特に列島線西側のSt. T5～T11では15～16℃

台と低温で、St. T7～T10では透明度が低かった。

各深水温も表面水温同様、St. T13を除いて全般に平年並～やや低目で、黒潮流軸の指標水温である200m深15～17℃等温線は描けなかった。

流向・流速はSt. T14, T15にやや強い南下流が、またSt. T17にやや強い東へ向う流れがあったほかは非常に弱い流れであった。

以上のことから、黒潮は列島線の東側を北上し、黒潮系水はSt. T13付近にのみ波及している模様である。

#### 5月14～17日

表面水温は16.0～21.6℃の範囲にあり、列島線の東側(St. T18～T14)は平年並かやや高目であるが、他の測点では利島～大島を中心に沿岸系水の張り出しによって平年よりやや低目であった。

各深水温も利島～大島付近を中心に平年より低目の水温となり、黒潮流軸の指標となる200m深15～17℃の等温線は、先月同様見られなかった。

流向・流速を見ると、大室出し(St. T1)に1.02ノットの南下流が、三宅島の北側(St. T3)に1.18ノットの東向流があるほかは1ノット以上の流れは観測されなかった。

以上のことから御蔵島以北の海域は、沿岸系の冷水に覆われ、黒潮は伊豆諸島の東側を北上している模様である。

#### 6月11～13日

表面水温は19.2℃(St. T18)～23.7℃(St. T11)の範囲にあり、St. T11のみ平年よりやや高目であった他は、平年並か平年より低目であった。

各深水温は150m深まで銭洲の東側(St. T11)で最高を示した。200m深では三宅島～神津島付近を13℃台の水帯が東西に延び、St. T15の13.67℃が最高水温であり、黒潮流軸の指標(15℃)以上の水温は調査海域に見られなかった。また伊豆列島線東側のSt. T19～T12の各深水温はほぼ平年より低目で、St. T2, T4, T6～T8も同様であった。

流向・流速をみると、St. T3, T12, T13で1.83～2.47ノットの東南東へ向かうやや強い流れが見られたほかは全般にゆるやかで、列島線の西側では東への流れが、また東側では南下流が目立った。

これらのことから黒潮本流は列島線の東側を北上し、黒潮系水は銭洲付近にのみ波及していた模様である。

#### 7月3～5日

表面水温は22.4℃(St. T18)~25.7℃(St. T2)の範囲で、全測点とも平年並であったが、調査海域の南東域が北西域より高温であった。

50m深では、24℃台の高水温帯が御蔵島の北側を北東方向に延びており、100m深では列島線の東側のSt. T17~T15では21℃台であった。

200m深では15℃等温線が神津島付近からSt. T18に延びており、St. T16では19.27℃と著しく高い水温を示していた。

流向・流速をみると、先月に比べ、全般的に速くなっているが、神津島以北では、東向きの、三宅島~御蔵島付近では南向きの流れがそれぞれ卓越していたほか、St. T13では2.02ノットの北向きの強い流れが観測された。

これらのことから黒潮本流は伊豆諸島の東側を北上したのちSt. T16~T17付近で東向きを変えており、黒潮系水が西側へ広く波及していた模様である。

#### 8月15~17日

表面水温は23.8~27.9℃の範囲にあり、St. T12~T14は平年並で、St. T9のみ平年よりやや高目で、他は平年より低目であった。

水温垂直分布をみると、50~100m深に顕著な季節躍層が形成され、それ以浅はほぼ平年並、以深は全般に平年よりやや低目の水温であった。

200m深水温では黒潮の指標(15℃)以上の水温はみられず、全域14℃以下であった。

流向・流速をみると、St. T14で3.67ノット、St. T13で2.35ノットの強い南東へ向かう流れが観測された。

これらのことから黒潮は御蔵島以南を流去しており、三宅島以北は広く冷水におおわれていた模様である。

#### 9月13~15日

表面水温は、24.2℃(T7)~28.5℃(T14)の範囲にあり、列島線の西側の各測点では平年より0.6~1.7℃低く、東側では0.4~1.8℃高かった。

200m深水温はT11に8.96℃の非常に冷たい水温が、新島浦のT4に9.82℃の地形性の冷水が、それぞれ観測され、黒潮の指標(15℃)等温線は御蔵島~T15に描けた。

垂直分布をみると、列島線東側の0~100mまでは、平年に比べ高目~かなり高目であったのに対し、西側では平年並~低目の水温で、T8~T11の100m以深ではかなり低目の水温を示した。特に、T11の各深水温は平年を下回った。

流向・流速分布は、列島線の東側では東向成分が、西側では西向成分が卓越しており、最

大流速はT12の2.70ノットであった。

塩分量もT12～T18の100m以浅で平年値を大きく上まわり、このうちT12, 14, 15の75～200m深に34.70‰台の高い値がみられた。

また150m以深では、T11を中心に伊豆半島S線上に低塩分量の分布がみられた。

これらのことから、銭洲海嶺沿いに冷水の張り出しがあり、黒潮は、御蔵島以南を北東へ流去していた模様である。

#### 10月28～31日

表面水温は、20.1℃(T6)～24.7℃(T16)の範囲にあり、列島線の東側では23.3℃～24.7℃、西側では20.1℃～21.4℃と列島線をはさんで最高4.6℃もの温度差が見られ、温度分布は東高西低が顕著であった。また平年水温を上回ったのは2測点(T16, T17)のみであった。

200m深水温は、11.21℃(T8)～19.78℃(T14)の範囲でT12～T17の列島線の東で平年に比べやや高目～かなり高目の水温が分布しており、表面水温と同じく東高西低の分布であった。黒潮指標水温である15℃等温線はT11～T17に描かれた。

垂直分布をみると、伊豆半島S線(T8～T11)の0～400m各層とも平年を下回る水温が観測され、とくに0～100mではやや低目からかなり低目の水温を示した。

一方野島崎S線(T13～T18)では0～50mの一部の測点で平年を下回る水温もみられたが、75～400mではやや高目の水温となっており、T16の150～300mはかなり高目の水温であった。

塩分量はT14～T15水深の100～200mを中心に34.80‰以上の高塩分塊があり、一方T11の0mに34.00‰、100mに34.02‰の低塩分が観測された。

垂直分布をみると野島崎S線では平年を上回っており、水温分布に対応するように東高西低の塩分分布であった。とくにT11は0～100m深で低塩分が顕著であった。

流向・流速分布はT12, T15, T17に2.0ノット以上の東～北東への速い流れが観測され、全般に列島線の東側では東方向への成分が、西側では南東方向への流れが卓越していた。最高流速はT15の2.8ノット(70°)であった。

これらのことから、伊豆半島～銭洲海嶺にかけて冷水の張り出しがあり、黒潮は三宅島付近を北東～東北東に流去していた模様である。

#### 11月5～9日

大島の東側と伊豆半島沿岸域に0mで19℃台の冷水がみられ、これより南の列島線の東側はおおむね黒潮系水帯に覆われ、表面23℃台、200m深で15～16℃となっていた。



銭洲海嶺付近は南から黒潮系水の張り出しがみられたが、伊豆半島先端付近には低温水域が存在していた。

また、御蔵島海域には、水平規模は小さいが明瞭な冷水塊があり、0 m (20.3℃) から400 m 深 (6.70℃) までかなり低目の水温を示した。

流れは全域にわたりさほど強くなく、西側では南東方向へ、東側では北～北東への流れが卓越していた。

塩分分布は東側海域で比較的高い値を示し、銭洲海嶺付近で複雑な分布を示した。

#### 12月11～16日

11～12日の調査では黒潮は接岸して、三宅島付近の海域を北東に流去していた模様で、0 m の水温は北部で19℃台、南部で22℃台となっており、200 m 深水温は三宅島海域で急勾配となっていた。

12～15日の今冬一番の季節風による時化で、海況(特に表層)変化があった模様で、16日に観測した銭洲海嶺付近の海域はかなり低温となっていた。特に大島～伊豆半島間(St. T6, T8)では顕著であった。

#### 1月17～20日(S56年)

黒潮は列島線の東沿いに北上し、房総沿岸に接岸している模様で、野島崎S線では北部まで黒潮系水帯が波及していた。

銭洲海嶺以西には黒潮の強い流入は見られず、複雑な海況となっていた。

流れは全般に弱かった。

塩分量は全域にわたり平年より高目であった。

#### 2月4～6日

0 m 水温は全域ほぼ15℃台で、大島周辺を除き平年よりやや低目であった。鉛直混合は100 m 深付近にまで及んでいる模様で、100 m 深水温は14～15℃台であった。

200 m 深水温は南部で平年より特に低目となっていた。

塩分量は平年と比較するといくぶん高目で、水温分布と類似した分布傾向を示した。

流れは全域とも弱く、流向もまちまちであった。

これらのことから調査海域は南部から広く冷水域におおわれ、黒潮は離岸していると考えられた。

#### 3月7～13日

海況の短期変動が著しく、調査期間中にも比較的大きな変化があった。

7日には大室出しの南側まで、冷水が存在し、St. T2, T4の各深とも比較的低温であ

ったが、両測点間には表面水温16℃台の暖水が張り出しており、この付近は大きな潮目となっていた。

11日は利島付近にまで表面水温17℃前後の暖水が波及したが、伊豆半島沿いには依然として低温水が分布していた。

12～13日の外回りの観測によれば銭洲～御蔵島海域に低温で比較的低塩分の水域が張り出し、御蔵島の東側で黒潮との顕著な潮境を形成していた。

これらのことから伊豆諸島北部海域への暖水の波及は11日がピークで、その後西側から冷水が張り出し、13日には黒潮はこの冷水を迂回するように御蔵島の南側で向きを変え列島線の東側を北上していたと考えられる。

## 2) 主要魚種の漁況（S55年1～12月）

### (1) マサバ

伊豆諸島海域におけるサバたも抄い網漁業は、前年より12日遅れて、2月8日から大室出し海域で始まった。その後漁場は3月6日にはひょうたん瀬海域に移り、6月中旬の終了期までほぼ同海域に形成された。

サバたも抄い網漁業着業船は推定160隻で、1～6月の一都三県主要港の水揚量は130,915トンであった。

これは近年最高の水揚量であった昨年（177,396トン）および昭和52年（154,374トン）にはおよばなかったが、サバたも抄い網漁業が開始された昭和49年以来の平均漁獲量（108,399トン）を上回った。

（なお、詳細については一都三県マサバ共同報告書“関東近海のマサバについて”昭和55年版参照。）

### (2) ハマトビウオ

昨年同様1月29日に八丈島周辺海域で開始された本年の春トビ漁業は、5月19日における三宅島周辺海域での操業をもってすべて終了し、各漁場別漁獲量は下表のとおりであった。

今漁期中の激しい海況が伊豆諸島海域でみられたが、鳥島海域は漁期中を通じて冷水塊の影響を受けなかったことと、八丈島周辺が不調であったため出漁船も増加して、冷水におおわれた昨年よりも27万尾多い漁獲量であった。

スミス～青ケ島、八丈島海域は、初漁期から冷水塊の影響を受けて不調が続き、特に八丈島では4月上旬まで1夜1隻平均500尾以下の漁模様で経過したが、黒潮が北上して八丈島付近を流去しだした中旬頃より本格化し、スミス～青ケ島では中旬に一航海平均7,000尾、八丈島では下旬に1夜1隻平均2,000尾を越す好漁がみられ、最終的にはスミス～青ケ島海域

が39万尾と昨年より12万尾多く、八丈島海域でも108万尾と昨年並の漁獲量となった。

一方、銭洲～三宅島以北海域は、終始冷水の影響下にあったため銭洲では全くの不調に終り、5月上旬に三宅島周辺で魚群集合がみられた時期も、地元の三宅島漁船以外は荒天のため出漁の機会に恵まれず、A型海況形成以来最低の43万尾にとどまった。

本年は、鳥島を除く各漁場で冷水塊の影響を受けて不漁が続いたものの、4月中～下旬の短期間にスミス～青ケ島、八丈島で集中的な好漁がみられ、八丈島以南の総漁獲量は昨年より37万尾増加し、逆に銭洲～三宅島以北は37万尾減少した南高北低の漁模様で、総漁獲量は昨年と同じ223万尾であった。

表2 昭和55年漁獲結果

漁場	漁獲量	漁獲努力量	単位努力量 当り漁獲量
鳥島	万尾 33	航海 42	尾/航海 7,944
スミス ～青ケ島	39	" 52	" 7,421
八丈島	108	隻 1,092	尾/1日 9931隻
銭洲～ 三宅島以北	43	不明	不明
計	223		

### (3) マカジキ

本年のマカジキ漁は、1月中旬より八丈島海域で開始され伊豆諸島海域全体の漁獲量(1～5月)は78トンで、不良であった昨年を22トン上回った。

例年マカジキ漁獲の大部分を占める神津島海域では、3月上～中旬に11～16トンの比較的まとまった漁がみられたものの、全般的に振わず、昨年を11トン下回る38トンの漁獲にとどまった。

八丈島海域では、3月下旬の5トンがピークであったが、2月中～5月上旬までの長期間に亘って1トン以上の安定した漁が続き、昨年を19トン上回る23トンの漁獲量を記録した。また、従来目立った漁がみられなかった三宅島海域でも14トンの漁獲があるなど本漁期は漁場の拡散が顕著であった。

### (4) カツオ

本年の伊豆諸島海域での地元曳縄船による漁獲量は300トンで、54年漁獲量の半分に減少した。これは盛漁期となる3～5月に黒潮が青ケ島以南から列島線の東側を離岸して北上し、漁場が冷水の影響を受けたためと、八丈島での3～5月の操業船が延2,800隻と54年より500隻も減少したことなどがあげられる。

例年八丈島海域での漁獲量が伊豆諸島管内漁船のカツオ総漁獲量のほとんどを占めるが、本

年も八丈島海域で281トンと全体の93%の漁獲があり、漁獲量の月別経過は1日1隻平均で、3月29kg、4月127kg、5月125kgであった。

(5) ケンサキイカ

本年のケンサキイカ釣漁業は、3月4日に新島周辺で、3月14日には式根島周辺で開始され、昨年同様早い出足であった。

盛漁期の4～5月は冷水塊におおわれ、魚体も大型魚が少なく中・小主体であったため1夜1隻平均30～40kgのやや低調な漁況が続いた。しかし4月下旬に神津島周辺で、また5月下旬に式根島、神津島でまとまった水揚げがあった。

6月中旬～7月上旬に黒潮系水の東側からの流入により高水温となり、漁況は1夜1隻平均50kg以上に好転した。特に、神津島周辺では6月後半に1夜1隻平均200kg以上の日が続き、出漁隻数も増加した。

7月中旬以降、漁況は1夜1隻平均20～30kgに低下し、式根島を除く各島は7月末にはほぼ終漁した。式根島周辺では8月～9月上旬まで操業が行なわれたが、9月上旬は1夜1隻平均10kg程度であった。

本年の漁獲状況は、毎月漁獲のピークがみられるという好漁年型で、総漁獲量は208トンと戦後4番目の漁獲量となった。

島別にみると、神津島では前年の3倍、新島が2倍の水揚げがあり、大島、新島はほぼ前年並で、出漁隻数の少なかった三宅島は3トンの水揚げに終わった。

表3 ケンサキイカ水揚量

(単位: kg)

	3月	4月	5月	6月	7月	8月	9月	合計
大島・岡田	145	34	6	102	12	0	0	299
波浮港	1,269	6,225	9,145	11,787	5,994	0	0	34,420
新島・若郷	1,809	8,253	3,262	1,623	175	40	0	15,162
式根島	495	8,976	18,694	27,925	10,263	1,190	2,472	70,016
神津島	28	12,630	29,435	34,844	7,806	0	0	84,743
三宅島・阿古	215	969	492	671	0	0	0	2,347
坪田	0	0	8	788	0	0	0	796
合計	3,961	37,087	61,042	77,740	24,250	1,231	2,472	207,783

(6) クサヤモロ

八丈島海域のクサヤモロ棒受網漁業は昭和54年漁期が1～2月まで継続し、昭和55年漁期は7月に始まり、12月まで操業されて年間総漁獲量は859.6トンであった。これは史上最高の漁獲をあげた昭和53年の1,079.4トンに次ぐ漁獲水準で、昭和51年の860トンとほぼ同じ漁獲量であった。

なお操業期間中には概ね1日1隻当たり400～700kgの漁獲自主規制が行なわれた。

一方、三宅島海域では8月に操業が始まり、11月まで続けられ、総漁獲量は約79トンであった。これは三宅島での漁獲水準としては昨年をかなり上回り53年漁期に次ぐ好漁であった。

(7) スルメイカ

太平洋側のスルメイカ資源の回復傾向をうけて、大島でも4月以降、特に5～7月に南部でケンサキイカ漁時の混獲が増えて、年間の水揚量は波浮港・岡田港をあわせて1.9トンと、少ないながらも昭和51～54年の約10倍になった。

(8) タカベ

大島から三宅島海域の年間水揚量は285トンで、近年の最低であった昭和54年を47トン上回ったものの、依然として低い水準であった。島別・月別の水揚量を図4に示した。

式根島、神津島の水揚量はそれぞれ61、85トンで、不漁であった昭和53、54年を大きく上回ったが、これは操業条件の好転（潮流が比較的ゆるやかであった）に伴う出漁日数の大幅な増加によるところが大きい。1日当りの漁獲量は式根島の刺網で305kg/1隻とわずかに昭和54年を上回ったが、神津島の建切網では近年の最低の976kg/1ケ統であった。若郷の寄網では52年以降漸減傾向となっており、昭和55年は年間漁獲量96トン、1日当たり

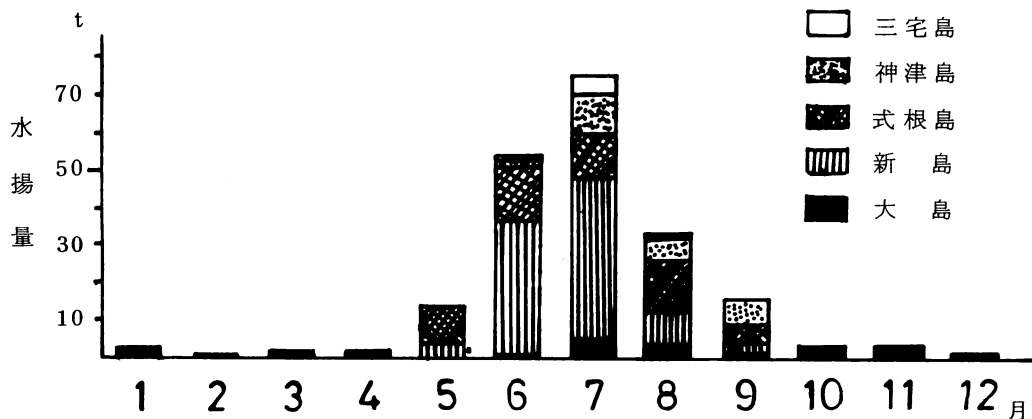


図4 昭和55年のタカベ水揚量

1,280 kgでとも54年の90%に減少した。加えて魚体が例年より小さく（特にウドネ島漁場）水揚金額は54年の2分の1にとどまった。大島では31トン、三宅島では9トンで、ともに近年の最低であった。

### 3. 漁況海況予報事業の現状と課題

- 1) 昭和50年8月に黒潮はA型流路となり、小変動を繰り返しながらも昭和55年8月に完全に消滅するまで5年間にわたり持続した。この間、各機関が黒潮を対象とした調査研究や観測を多数企画、実施し、A型海況の構造や変動の様相が次第に明らかにされてきた。現在のような細かい観測網が確立してから初めてA型海況を体験し、この海況時のさまざまな現象をモニタリングできた事は貴重な成果であった。
- 2) 漁況・海況についての現況把握は、関係各機関や管内各漁協の協力を得て、迅速にできるようになりつつある。漁業者にとって役立つ漁海況予報を作成するためには、これら現況把握のための情報に加え、確かなみとおしを立てるためにも基礎的な知見を蓄積する必要がある。

# 資 料 表

## 海洋観測表

(1) 沖合定線調査 (第1～第3次)

(2) 沿岸定線調査 (第1～第12次)

海洋観測表  
(1) 沖合定線調査

昭和55年4月8, 10~11, 15日

第1次(J線)

	0.27	0.28	0.29	0.30	0.31	0.32	0.33	0.34	0.35	0.36
北緯	55.4.8	55.4.8	55.4.8	55.4.10	55.4.11	55.4.11	55.4.11	55.4.11	55.4.11	55.4.15
東経	15.00	17.56	21.06	23.20	03.08	07.37	12.32	17.30	13.12	13.12
観測時刻	15:54	18:46	21:54	24:02	04:00	08:25	13:20	18:15	13:55	K
風向・風力	SSE, 3	SSE, 3	S, 4	ENE, 4	ENE, 4	ENE, 4	ENE, 5	E, 5	NE, 5	流]
雲形・雲量	SSE, 5	Ca, 6, 9	9	9	SSE, 8, 10	SSE, 5, 9	SSE, 10	SSE, 10	SSE, 10	流]
天気	bc	C	C	C	C	C	C	C	C	
気温	19.5	17.7	17.0	14.3	13.6	14.8	16.0	14.9	10.7	
湿度	10.8	10.7	10.17	10.25	10.24	10.26	10.26	10.25	10.10	
視程	3	1	3	3	3	4	4	4	3	
波高	1	3	1	3	3	4	3	4	3	
水深	4	5				5	5	5	5	
透明度	15									
流向・流速	230°, 1.5 kt	281°, 0.68 kt	207°, 0.27 kt	36°, 0.44 kt	79°, 1.69 kt	90°, 1.6 t	333°, 0.2 kt	115°, 0.37 kt	90°, 0.3 kt	
0.27	18.1	17.4	16.9	17.6	17.6	21.6	19.2	18.3	15.6	
10	17.72	17.27	16.87	17.53	17.67	21.78	19.31	18.36	15.73	
20	17.68	17.20	16.75	17.60	17.43	21.74	19.33	18.42	15.64	
30	17.52	17.14	16.77	17.50	17.04	21.70	19.35	18.40	15.52	
40	17.42	17.17	16.85	17.38	16.47	20.60	18.57	18.41	15.32	
75	16.45	16.41	15.72	16.68	15.71	20.47	18.55	18.38	15.05	
100	15.99	15.35	15.06	16.26	15.02	19.85	18.31	18.00	14.96	
150	14.45	13.49	13.99	16.94	14.50	19.33	18.39	17.63	13.66	
200	12.61	12.11	12.36	15.71	14.04	18.64	18.02	17.14	12.02	
300	11.06	9.17	10.06		10.64	16.65	17.44	16.91		
400	8.43	7.67	8.08		8.51	13.40	16.62	14.25		
500	7.17	6.50			7.49	12.43	14.29	12.39		
600	5.45	5.81			6.02	10.57	13.04	10.26		
0.28	34.84	34.88	34.78	34.79	34.74	34.81	34.81	34.90	34.68	
10	.82	.79	.78	.77	.74	.77	.88	.86	.67	
20	.81	.78	.77	.75	.75	.77	.88	.86	.66	
30	.83	.77	.78	.75	.73	.78	.86	.86	.67	
40	.80	.76	.75	.77	.72	.81	.85	.86	.65	
75	.80	.69	.72	.73	.68	.80	.86	.85	.65	
100	.73	.59	.68	.73	.71	.88	.85	.86	.66	
150	.69	-	.67	.71	.68	.91	.85	.83	.59	
200	.54	.50	.50	.71	.66	.85	.85	.79	.50	
300	.45	.32	.40		.44	.73	.83	.71		
400	.35	.32	.34		.33	.55	.78	.60		
500	.33	.30			.31	.48	.60	.47		
600	.33	.32			.31	.38	.46	.33		

( 流向・流速 D:漂流法, G:GEK )



第2次 昭和55年7月18~19日

測点番号	025	026	027	028	029	030	031	032	033	034
北緯										
東經										
観測日	55.7.18	55.7.18	55.7.18	55.7.18	55.7.18	55.7.18	55.7.19	55.7.19	55.7.19	55.7.19
開始時刻	10:46	13:23	16:01	18:56	21:55	01:00	05:02	8:47	13:33	18:21
終了時刻	11:20	14:05	16:51	19:43	22:34	01:36	05:35	9:33	14:44	19:11
風向・風力	NE・3	NNE・3	SE・2	SE・3	SE・2	SSE・2	SE・3	SE・3	SSE・2	E・1
雲形・雲量	NS・10	St, NS, 10	Sc, St, As, 10	Sc, St, Cu, 10	—, 10	—, 10	Sc, Cu, 9	St, Cu, 7	Sc, Cu, 5	Ca, Ac, 4
天	0	0	C	0	C	C	C	bc	bc	bc
気	22.8	23.7	24.7	23.7	23.6	24.3	25.2	27.4	28.6	26.1
気	1013.9	1013.0	1012.2	1012.0	1013.4	1012.6	1012.5	1013.0	1012.5	1014.0
露	3	3	2	2	2	2	2	2	2	1
水	5	4	4	4	—	—	2	3	3	2
透明度	14	20	15	—	—	—	19	19	25	3
蒸気圧	24.7° 0.286	24.7° 0.286	24.7° 0.286	23.7° 0.286	23.6° 0.286	24.3° 0.286	25.2° 0.286	27.4° 0.286	28.6° 0.286	26.1° 0.286
0m	22.7	23.3	24.1	23.8	24.2	25.4	27.3	27.1	27.7	27.9
10	21.77	22.04	19.77	23.14	24.19	24.88	27.26	26.90	27.12	27.66
20	21.62	21.12	18.05	22.67	24.11	23.35	26.15	26.84	27.04	27.42
30	21.08	20.19	17.90	21.73	23.71	22.11	25.51	26.16	26.94	27.31
50	19.91	18.78	17.75	17.94	18.53	19.60	24.56	22.70	26.56	25.72
75	19.91	17.12	17.35	16.72	15.29	17.19	23.20	21.70	22.96	23.80
100	16.84	16.02	17.13	15.99	13.41	15.15	22.90	19.92	21.97	22.25
150	14.42	13.80	14.05	7.82	9.66	12.67	19.66	18.86	20.39	19.74
200	12.43	11.78	12.63	7.61	7.26	10.54	18.74	18.10	19.55	18.55
300		8.67	9.31	7.61	7.26	10.54	14.36	16.45	18.15	17.25
400		7.40	7.43	5.81	6.35			14.86	16.03	15.54
500			5.70	5.18					12.94	13.87
600			5.09	4.86					10.97	11.57
0m	34.18	34.31	34.41	34.13	34.51	34.30	34.49	34.56	34.46	34.48
10	.33	.25	.53	.13	.39	.30	.48	.47	.41	.34
20	.44	.43	.62	.19	.41	.28	.69	.46	.42	.32
30	.41	.47	.63	.26	.42	.30	.76	.57	.42	.41
50	.48	.54	.62	.50	.63	.53	.83	.84	.44	.62
75	.52	.58	.61	.54	.58	.61	.82	.85	.78	.77
100	.59	.59	.61	.57	.55	.57	.85	.89	.83	.83
150	.56	.55	.57	.48	.46	.50	.83	.87	.82	.84
200	.49	.46	.51	.33	.35	.40	.80	.85	.86	.96
300		.35	.33	.32	.30	.30	.59	.73	.81	.80
400		.31	.31	.30	.28		.59	.64	.70	.67
500			.29	.34					.50	.54
600			.31	.34					.44	.48

水

温

塩

分

量

第3次 昭和56年2月20~22日

観測番号	025	026	027	028	029	030	031	032	033	034
方位	34° 36.0'	34° 17.0'	33° 53.0'	33° 36.0'	33° 17.0'	32° 57.0'	32° 28.0'	31° 57.0'	31° 16.0'	30° 27.0'
方位線	139° 23.0'	139° 28.0'	139° 33.0'	139° 36.0'	139° 42.0'	139° 44.0'	139° 53.0'	139° 56.0'	140° 01.0'	140° 20.4'
程測日	2.20	2.20	2.20	2.20	2.20	2.21	2.22	2.22	2.22	2.22
開始時刻	10:15	13:00	16:00	19:00	20:00	01:00	07:10	11:20	16:00	20:45
終了時刻	10:55	13:40	16:52	19:48	20:45	01:30	08:00	12:00	16:40	21:40
风向・風力	E 3	NE 3	NE 3	NW 3	W 3	WNW 4	NW 4	NW 4	NNW 3	N 3
雲形・雲量	Sc 5	Sc 9	Sc 10	NW 3	W 3	WNW 4	NW 4	NW 4	NNW 3	N 3
天候	bc	C	C	bc	bc	Y	bc	bc	C	bc
気温	9.8	10.0	10.7	13.1	14.3	12.5	11.1	10.5	12.3	11.2
湿度	10.16.0 mb	10.14.5	10.12.0	10.10.5	10.09.5	10.10.0	10.19.5	10.20.5	10.23.0	10.23.0
波高	2	2	3	2	2	3	3	3	3	3
方向	3	3	3	4	4	4	4	4	4	4
水色	3	3	3	3	3	3	3	3	3	3
透明度	25 m	27	17				23	20	18	
流向・流速	48° 0.19 m	162° 0.18	133° 0.27	101° 2.13	122° 2.08	148° 2.74	248° 0.22	169° 0.26	220° 0.61	186° 0.57
0m	14.4	14.6	15.4	19.0	19.8	19.6	19.6	18.2	18.1	18.4
10	14.37	14.73	15.12	18.67	19.92	19.93	19.70	18.09	18.45	18.58
20	14.38	14.66	15.10	17.98	19.93	19.90	19.73	18.12	18.46	18.52
30	14.33	14.71	15.04	17.56	19.92	19.90	19.75	18.14	18.37	18.60
50	14.40	14.71	14.55	17.30	19.92	19.87	19.70	18.17	18.37	18.63
75	14.37	14.67	13.95	16.82	19.93	19.93	19.69	18.16	18.33	18.58
100	13.17	14.69	13.43	15.92	19.91	18.66	19.67	18.15	18.35	18.51
150	13.32	14.49	12.96	14.66	18.82	16.09	19.61	18.07	18.23	18.46
200	12.84	14.20	10.74	14.11	16.93	13.95	18.33	18.07	18.07	18.03
300		9.65	9.03	10.21	13.41		18.05	16.90	17.02	16.63
400		7.97	7.38	8.62	11.29		16.11	14.59		15.57
500			6.90	7.13	8.15		13.51			13.52
600			6.12	6.28			9.91			11.11
0m	34.73	34.74	34.73	34.88	34.94	34.99	34.93	34.96	35.14	35.06
10	74	74	72	86	94	91	92	97	97	96
20	74	77	71	84	93	92	92	96	95	96
30	76	76	72	82	93	92	92	96	95	96
50	74	77	69	80	92	91	93	96	95	95
75	74	74	68	78	92	91	94	97	96	96
100	71	75	63	73	92	84	97	98	96	96
150	64	72	58	65	87	68	93	97	96	94
200	61	51	47	72	76	59	95	97	96	94
300		39	37	38	43		75	77	82	73
400		31	30	34	43		56	63		
500			32	32	33					
600			33	33	33					

水

温

塩

分

量

(2) 沿岸定線調査

第1次(ト-2線) 昭和55年4月18~19, 22~23日

測点番号	T19	T18	T17	T16	T15	T14	T13	T12	T14	T5	T6	T1	T7	T8	T9	T10	T11	T12	T13	
北緯	34°47.0	34°47.5	34°48.0	34°48.5	34°49.0	34°49.5	34°50.0	34°50.5	34°51.0	34°51.5	34°52.0	34°52.5	34°53.0	34°53.5	34°54.0	34°54.5	34°55.0	34°55.5	34°56.0	
東経	139°22.5	139°23.0	139°23.5	139°24.0	139°24.5	139°25.0	139°25.5	139°26.0	139°26.5	139°27.0	139°27.5	139°28.0	139°28.5	139°29.0	139°29.5	139°30.0	139°30.5	139°31.0	139°31.5	
観測月日	4.18	4.18	4.18	4.18	4.18	4.18	4.18	4.18	4.19	4.19	4.19	4.19	4.22	4.22	4.22	4.22	4.22	4.22	4.23	
開始時刻	09:35	11:20	13:00	14:48	16:38	18:45	20:05	21:45	23:45	01:05	02:25	03:30	04:25	05:05	06:30	07:00	08:30	09:30	10:30	
終了時刻	10:15	11:57	13:40	15:25	17:35	19:22	21:37	23:37	00:25	01:40	03:05	04:00	05:30	06:30	07:00	08:30	09:30	10:30	11:30	
風向・風力	NE 4	NE 2	NE 3	E 3	E 3	SW 3	SW 3	SW 3	SW 3	SW 2	S 3	S 3	NE 4	NE 4	NE 4	NE 4	NE 4	NE 4	SW 3	
雲量	Cu 3	Cu 1	Cu 3	Cu 2	Cu 5	Sc 5	Sc 5	Sc 5	Sc 5	Sc 5	Sc 5	Sc 5	Sc 10	Sc 10	Sc 10	Sc 10	Sc 10	Sc 10	Sc 5	
天気	bc	b	bc	b	bc	bc	bc	bc	bc	bc	bc	bc	C	C	C	C	C	C	C	
気温	12.8	15.1	15.2	14.8	13.9	12.4	13.4	10.7	11.8	11.6	12.4	13.2	14.9	14.5	13.2	14.1	16.2	17.1	15.9	
気圧	1020.5	1020.5	1021.0	1023.5	1023.5	1023.5	1023.5	1023.5	1023.5	1026.0	1027.0	1028.2	1012.0	1012.0	1012.0	1011.4	1011.5	1011.0	1010.0	
波高	3	2	2	2	2	2	2	2	2	1	1	2	3	3	3	4	3	4	2	
波周期	17	19	18	27	2	2	2	2	2	1	1	2	16	10	12	13	3	3	3	
透明度	4	3	3	3	3	3	3	3	3	3	3	4	4	4	4	4	4	4	3	
透明度色	126°0.67	126°0.67	126°0.67	126°0.67	126°0.67	126°0.67	126°0.67	126°0.67	126°0.67	126°0.67	126°0.67	126°0.67	126°0.67	126°0.67	126°0.67	126°0.67	126°0.67	126°0.67	126°0.67	126°0.67
流向・流速	0m	15.8	17.6	18.4	18.0	17.8	17.6	17.4	16.7	16.1	15.7	15.7	15.7	16.0	16.1	16.2	16.8	19.1	20.7	
水深	10*	16.01	15.64	17.04	18.43	18.49	17.94	17.56	16.91	16.21	15.77	15.71	15.71	16.01	16.12	16.35	16.82	19.15	20.70	
	20*	15.99	15.54	16.94	18.26	17.78	17.43	17.07	16.37	15.67	15.22	15.22	15.48	15.72	16.13	16.37	16.86	17.96	20.71	
	30*	15.95	15.55	16.97	18.21	17.78	17.43	17.07	16.37	15.67	15.22	15.22	15.48	15.72	16.13	16.37	16.86	17.96	20.71	
	50*	15.91	15.38	16.88	18.19	18.03	17.49	16.04	16.48	15.26	15.47	15.36	14.57	15.08	15.69	15.65	16.58	16.87	19.90	
	75*	15.15	15.16	16.33	17.70	16.95	16.83	15.48	15.72	15.12	15.15	15.36	14.57	15.08	15.14	15.34	16.81	16.38	17.00	
	100*	14.54	14.83	15.83	16.80	15.78	16.27	15.08	15.27	14.98	14.56	14.56	13.28	13.28	14.51	14.92	14.68	15.19	18.76	
	150*	13.74	14.34	15.01	15.96	14.85	15.15	13.67	14.60	14.06	13.48	13.48	11.69	11.69	13.56	14.74	13.74	15.18	18.33	
	200*	12.40	13.39	13.88	15.03	13.48	13.30	12.94	14.16	13.54	12.05	12.05	10.97	10.97	12.39	12.39	12.57	13.53	18.33	
	300*	9.67	10.09	11.83	12.90	10.71	10.71	9.95	13.20	13.54	9.94	9.94	9.18	9.18	9.01	9.49	9.50	10.72	18.33	
	400*	7.62	8.09	9.37	9.70	7.76	8.47	7.83	13.20	13.54	7.78	7.78	7.68	7.68	7.68	8.34	9.01	10.72	18.33	
塩分	34.72	34.77	34.83	34.91	34.77	34.82	34.82	34.82	34.79	34.76	34.75	34.69	34.74	34.74	34.84	34.76	34.77	34.75	34.77	
	10*	79	79	75	80	74	76	77	75	76	71	69	65	65	73	74	73	75	75	
	20*	73	69	75	81	73	76	74	75	73	70	69	65	65	73	74	73	75	75	
	30*	73	69	75	80	73	76	76	74	73	70	69	65	65	73	74	73	75	75	
	50*	74	68	75	80	74	77	72	73	75	70	69	65	65	73	74	73	75	75	
	75*	71	69	73	77	75	70	71	73	75	67	68	61	61	71	69	73	78	76	
	100*	66	68	72	75	73	69	69	74	66	67	67	60	60	66	66	68	76	75	
	150*	62	66	68	72	75	69	69	71	66	67	67	60	60	66	66	68	76	75	
	200*	54	60	63	67	69	64	64	71	61	61	61	60	60	66	64	63	73	76	
	300*	38	40	50	54	54	55	55	59	59	48	48	44	44	51	51	52	62	76	
	400*	22	29	36	41	41	41	41	57	59	39	39	37	37	35	38	38	41	76	

(流向・流速 D:漂流法, G:GEK)

第2次 昭和55年5月14~17日

測点番号	T19	T18	T17	T16	T15	T14	T12	T11	T10	T9	T8	T6	T5	T4	T3	T2	T1	T13	T7
位北緯	34°40'	34°40'	34°31.5'	34°07.0'	34°07.0'	34°32.5'	34°32.5'	34°17.0'	34°17.0'	34°27.0'	34°37.0'	34°27.0'	34°30.5'	34°20.0'	34°29.0'	34°21.0'	34°20.0'	34°20.0'	34°20.0'
東經	139°44.5'	139°44.5'	139°44.5'	139°44.5'	139°44.5'	139°44.5'	139°44.5'	139°44.5'	139°44.5'	139°44.5'	139°44.5'	139°44.5'	139°44.5'	139°44.5'	139°44.5'	139°44.5'	139°44.5'	139°44.5'	139°44.5'
観測月日	5-14	5-14	5-14	5-14	5-14	5-14	5-14	5-15	5-15	5-15	5-15	5-17	5-17	5-17	5-17	5-17	5-17	5-17	5-17
開始時刻	09:40	11:20	13:00	14:45	16:52	18:50	21:35	01:50	03:40	05:15	06:40	06:25	07:55	09:45	11:30	13:05	15:10	15:10	15:10
終了時刻	10:25	12:05	13:43	15:22	17:28	19:23	22:20	01:30	04:20	05:52	07:13	07:03	08:28	10:15	11:55	13:45	15:35	15:35	15:35
風向・風力	S	SE	SE	S	S	SE	SE	SSW	SSW	SSW	NS	NE	NE	NE	NE	NE	NE	NE	NE
雲量	Cs 1	Cs 1	Cs 1	Cs 1	Cs 1	Cs 2	Cs 2	CS	CS	NS	NS	Ac	Ac	Ac	NS	NS	NS	NS	NS
天気	b	b	b	b	b	b	b	C	C	Y	Y	C	C	C	C	C	C	C	C
気温	21.6	22.7	21.5	23.6	20.4	20.2	21.3	20.8	19.7	19.4	19.4	13.5	14.9	15.1	15.3	15.7	15.7	15.7	15.7
気圧	1012.5	1012.0	1012.0	1011.5	1011.5	1012.4	1013.2	1011.3	1009.2	1008.5	1012.2	1013.0	1014.4	1015.0	1015.0	1015.0	1014.5	1014.5	1014.5
湿度	2	3	3	2	3	2	2	2	3	3	3	3	3	3	4	4	4	4	4
波高	3	3	3	3	3	3	3	3	3	3	3	3	3	3	3	3	3	3	3
波色	4	3	3	3	3	3	3	3	3	4	3	3	3	3	3	3	3	3	3
波力	16	25	20	18	17	105.037	105.037	121.044	141.071	141.071	21	13	21	15	18	17	14	14	14
透明度	17.6	20.6	21.5	21.6	21.3	20.3	20.6	19.6	17.8	17.4	17.8	17.3	16.4	17.3	18.0	17.5	16.0	16.0	16.0
水深	17.0	20.26	20.17	20.57	20.19	19.71	19.71	19.22	16.78	17.4	17.0	17.3	16.4	17.3	18.0	17.5	16.0	16.0	16.0
水深	16.77	20.06	20.49	20.68	20.25	19.56	19.65	19.36	16.70	17.03	17.73	16.59	15.86	16.92	18.10	17.18	16.33	16.33	16.33
水深	16.76	19.98	20.34	20.58	19.94	19.35	19.54	19.16	16.40	16.76	17.78	16.15	15.71	16.40	17.83	17.08	15.50	15.50	15.50
水深	16.05	19.36	18.41	19.04	18.62	18.36	18.50	18.59	15.74	15.62	16.12	15.79	15.30	16.26	16.44	16.72	15.43	15.43	15.43
水深	16.61	17.52	17.17	17.69	17.96	18.01	17.99	17.83	14.99	15.25	15.42	14.66	15.19	15.92	16.44	16.24	14.78	14.78	14.78
水深	14.93	16.29	16.43	16.74	16.22	17.13	16.28	16.83	14.26	14.78	15.09	14.55	15.09	15.62	13.90	15.91	15.91	15.91	15.91
水深	13.71	12.78	14.39	15.26	14.64	14.76	15.31	15.25	13.61	13.80	14.51	13.22	14.09	13.89	11.79	14.44	14.44	14.44	14.44
水深	12.72	11.16	12.70	13.72	12.41	12.83	13.16	14.71	12.20	12.74	13.34	11.57	12.47	13.89	11.79	13.38	13.38	13.38	13.38
水深	10.04	9.28	9.88	9.76	9.06	9.22	9.44	10.51	10.88	10.38	9.06	9.61	12.47	12.86	10.99	13.38	13.38	13.38	13.38
水深	7.80	7.85	7.56	6.99	7.37	7.46	7.73	7.94	9.08	8.58	8.58	8.31	9.61	12.86	10.99	13.38	13.38	13.38	13.38
水深	34.55	34.77	34.84	34.87	34.82	34.72	34.69	34.64	34.66	34.77	34.72	34.36	34.52	34.58	34.69	34.47	34.47	34.47	34.47
水深	51	76	76	77	74	71	68	64	66	66	64	45	48	61	64	46	45	45	45
水深	48	77	75	76	76	70	71	66	66	66	48	57	48	62	65	58	56	56	56
水深	50	77	76	77	73	72	69	69	66	66	55	56	46	61	61	60	57	57	57
水深	55	77	75	73	71	70	65	69	67	62	65	52	49	61	64	60	58	58	58
水深	55	73	71	73	76	70	71	69	63	62	64	58	49	61	64	60	58	58	58
水深	66	67	69	70	68	71	67	67	62	63	64	60	51	61	56	59	56	56	56
水深	62	54	63	65	62	62	66	63	57	60	62	55	52	57	46	54	54	54	54
水深	56	45	63	57	54	54	54	49	49	52	56	45	49	57	46	53	53	53	53
水深	40	35	40	41	34	36	36	41	43	39	36	45	45	52	46	42	42	42	42
水深	30	29	33	29	32	25	29	29	34	33	36	36	33	52	33	33	33	33	33

第3次 昭和55年6月11~13日

測点番号	T19	T18	T17	T16	T15	T14	T13	T12	T11	T10	T9	T8	T6	T7	T5	T4	T3	T2	T1
位北緯	34°44.0'	34°41.5'	34°39.5'	34°37.0'	34°34.5'	34°32.0'	34°29.5'	34°27.0'	34°24.5'	34°22.0'	34°19.5'	34°17.0'	34°14.5'	34°12.0'	34°9.5'	34°7.0'	34°4.5'	34°2.0'	34°0.0'
東經	139°33.5'	139°31.5'	139°29.5'	139°27.5'	139°25.5'	139°23.5'	139°21.5'	139°19.5'	139°17.5'	139°15.5'	139°13.5'	139°11.5'	139°9.5'	139°7.5'	139°5.5'	139°3.5'	139°1.5'	139°0.0'	138°58.0'
開始時刻	09:25	10:55	12:30	14:00	16:05	18:15	20:30	23:55	03:55	06:40	08:25	09:50	10:45	12:15	07:00	08:37	10:20	11:30	14:08
終了時刻	10:05	11:35	13:05	14:40	16:40	18:50	21:20	01:00	04:30	07:20	09:00	10:25	11:20	12:45	07:35	09:13	11:00	12:32	14:30
風向・風力	NE 3	E 2	E 2	ENE 2	E 2	S 2	ENE 2	NE 4	NE 4	NE 5	NE 4	NE 4	NE 3	NE 3	SW 2	W 2	SW 3	SSW 3	SSW 3
雲量・雲高	Sc 9	Sc 10	Sc 10	Sc 9	Ac 9	C	C	C	C	Cc 5	Cc 4	Cc 3	Cc 5	As 6	Sc 10	Ns 10	Ns 10	Cc 8	Cc 8
天気	C	C	C	C	C	C	C	C	C	bc	bc	bc	bc	bc	C	Y	Y	Y	C
気温	20.8	21.2	22.3	21.5	22.0	21.4	21.0	22.1	21.4	21.6	21.2	21.3	21.5	20.4	22.6	22.9	23.6	23.1	23.5
気圧	1006.0	1006.5	1005.8	1005.0	1005.0	1005.5	1005.0	1004.5	1004.5	1006.0	1006.5	1006.8	1006.6	1006.5	1009.2	1009.5	1010.5	1010.0	1008.6
浪高	1	2	1	1	1	1	2	2	2	3	3	3	3	1	1	1	2	1	2
波高	2	1	2	2	2	2	2	2	2	3	3	3	3	2	2	2	2	2	2
水色	4	4	3	3	3	3	3	3	3	3	4	4	4	4	3	4	3	4	3
透明度	17	22	23	18	15	18	15	18	27	27	15	18	15	9	2	15	23	15	19
流速	0.10	0.02	0.02	0.00	0.11	0.12	0.19	0.25	0.28	0.34	0.38	0.40	0.45	0.50	0.55	0.60	0.65	0.70	0.75
0m	19.9	19.2	19.9	20.6	22.1	21.7	22.0	23.5	23.7	22.4	21.8	20.9	21.0	19.7	22.0	20.4	23.7	20.6	21.9
10*	19.13	18.93	19.60	20.23	21.41	21.64	22.21	23.34	23.81	22.35	21.70	20.48	21.21	17.13	21.07	20.11	23.23	20.11	20.86
20*	17.54	18.78	19.61	20.13	20.31	21.34	21.52	23.11	22.63	21.20	21.55	18.93	19.74	16.36	20.54	18.82	22.82	19.87	19.74
30*	17.24	18.58	19.24	19.65	19.64	19.35	21.35	21.77	21.60	21.00	19.78	18.43	17.23	16.10	19.64	18.84	21.93	19.78	18.53
50*	15.62	16.50	17.41	19.01	18.74	18.37	20.65	19.72	20.44	19.69	18.52	15.65	15.91	15.06	17.95	18.29	19.33	18.52	17.64
75*	14.22	15.32	16.65	17.13	18.25	17.67	19.11	18.39	19.87	17.41	17.21	14.92	15.44	15.06	16.37	16.90	17.65	16.56	16.56
100*	13.46	14.51	14.99	16.10	16.96	16.43	17.68	16.61	18.48	16.58	15.65	13.21	13.29	13.29	15.34	15.77	16.90	16.17	16.17
150*	12.42	12.88	13.43	14.36	15.10	15.05	16.06	14.95	16.15	14.70	13.75	11.41	11.45	11.45	13.14	13.57	13.56	14.05	14.05
200*	11.32	11.47	12.65	12.85	13.67	12.85	12.85	12.87	13.06	13.10	11.85	10.70	10.88	10.88	12.18	12.18	13.57	13.36	13.36
300*	9.46	9.30	9.97	9.10	9.95	8.78	8.78	9.35	10.30	10.35	7.96	9.22	9.11	9.11	10.09	10.09	10.09	10.09	10.09
400*	7.70	7.87	8.54	7.59	7.96	7.96	6.73	8.23	8.23	8.19	7.63	7.50	7.50	7.50	8.24	8.24	8.24	8.24	8.24
0m	33.73	34.15	33.87	34.07	34.20	34.40	34.42	33.97	34.26	34.22	33.87	33.85	33.33	33.88	34.35	34.27	34.18	34.23	34.30
10*	34.11	34.12	33.77	34.06	33.55	33.88	34.40	34.42	33.94	34.22	33.75	33.80	34.14	34.14	34.27	34.27	34.18	34.23	34.30
20*	34.11	34.12	34.00	34.08	34.51	34.00	34.40	34.42	33.94	34.22	33.75	33.80	34.14	34.14	34.27	34.27	34.18	34.23	34.30
30*	34.11	34.12	34.00	34.08	34.51	34.00	34.40	34.42	33.94	34.22	33.75	33.80	34.14	34.14	34.27	34.27	34.18	34.23	34.30
50*	34.11	34.12	34.00	34.08	34.51	34.00	34.40	34.42	33.94	34.22	33.75	33.80	34.14	34.14	34.27	34.27	34.18	34.23	34.30
75*	34.11	34.12	34.00	34.08	34.51	34.00	34.40	34.42	33.94	34.22	33.75	33.80	34.14	34.14	34.27	34.27	34.18	34.23	34.30
100*	34.11	34.12	34.00	34.08	34.51	34.00	34.40	34.42	33.94	34.22	33.75	33.80	34.14	34.14	34.27	34.27	34.18	34.23	34.30
150*	34.11	34.12	34.00	34.08	34.51	34.00	34.40	34.42	33.94	34.22	33.75	33.80	34.14	34.14	34.27	34.27	34.18	34.23	34.30
200*	34.11	34.12	34.00	34.08	34.51	34.00	34.40	34.42	33.94	34.22	33.75	33.80	34.14	34.14	34.27	34.27	34.18	34.23	34.30
300*	34.11	34.12	34.00	34.08	34.51	34.00	34.40	34.42	33.94	34.22	33.75	33.80	34.14	34.14	34.27	34.27	34.18	34.23	34.30
400*	34.11	34.12	34.00	34.08	34.51	34.00	34.40	34.42	33.94	34.22	33.75	33.80	34.14	34.14	34.27	34.27	34.18	34.23	34.30

第4次 昭和55年7月3～5日

測点番号	T19	T18	T17	T16	T15	T14	T13	T12	T11	T10	T9	T8	T6	T7	T5	T4	T3	T2	T1	
北緯	34°41.0'	34°41.5'	34°41.5'	34°41.5'	34°41.5'	34°41.5'	34°41.5'	34°41.5'	34°41.5'	34°41.5'	34°41.5'	34°41.5'	34°41.5'	34°41.5'	34°41.5'	34°41.5'	34°41.5'	34°41.5'	34°41.5'	
東經	139°33.5'	139°34.5'	139°35.5'	139°36.5'	139°37.5'	139°38.5'	139°39.5'	139°40.5'	139°41.5'	139°42.5'	139°43.5'	139°44.5'	139°45.5'	139°46.5'	139°47.5'	139°48.5'	139°49.5'	139°50.5'	139°51.5'	
観測月日	7.3	7.3	7.3	7.3	7.3	7.3	7.3	7.4	7.4	7.4	7.4	7.4	7.4	7.4	7.5	7.5	7.5	7.5	7.5	
開始時刻	09:30	10:50	12:20	14:08	16:25	18:40	21:45	00:55	03:55	06:20	07:50	09:10	10:10	11:35	06:50	08:30	10:20	11:55	13:35	
終了時刻	10:08	11:27	13:05	15:14	17:05	19:10	22:20	01:40	04:35	07:53	08:30	09:45	10:45	11:58	08:10	09:05	10:55	12:30	13:55	
風向・風力	NE 3	NE 2	E 3	SW 3	SW 4	SW 5	SW 5	SW 4	SW 4	W 2	N 2	NE 4	NE 3	NE 3	NE 2	SW 2	SW 2	SW 2	SW 2	
雲影・雲量	NS 10	AC 5	As 7	As 4	Ci 3	Ci 6	bc	bc	Ac 8	Ci 5	Ci 5	Cc 5	Ci 6	NS 7	NS 9	As 9	As 6	As 4	As 4	
天気	晴	晴	晴	晴	晴	晴	晴	晴	晴	晴	晴	晴	晴	晴	晴	晴	晴	晴	晴	晴
気温	21.3	22.3	23.1	26.5	24.8	23.7	24.7	24.1	22.6	22.4	22.6	24.0	24.6	24.5	23.4	25.0	27.8	25.1	27.1	
気圧	999.0	998.6	997.5	997.2	997.5	998.5	999.4	999.4	999.5	999.5	1000.5	1001.0	1001.5	1001.5	1004.5	1004.5	1005.0	1005.0	1005.0	
湿度	2	2	2	2	3	3	3	3	3	2	1	2	2	2	1	2	2	2	2	
波高	2	2	2	2	3	3	3	3	3	2	1	2	2	2	2	2	2	2	2	
水色	3	3	3	3	3	3	3	3	3	3	3	3	3	3	3	3	3	3	3	
透明度	21	19	18	21	25	15	18	18	18	18	23	15	17	14	21	24	27	26	16	
流速	0.85	1.15	1.45	2.1	2.5	1.5	1.8	1.8	1.8	1.8	2.3	1.5	1.7	1.4	2.1	2.4	2.7	2.6	1.6	
0m	22.8	22.4	24.7	25.6	25.6	25.3	25.0	25.4	24.7	23.8	24.3	23.6	23.5	23.2	22.7	24.7	25.4	25.7	24.5	
10*	22.66	22.39	24.34	25.16	25.27	25.22	24.91	25.44	24.98	23.8	23.71	22.92	23.07	22.34	22.43	24.67	24.86	24.44	22.19	
20*	22.43	22.34	24.01	24.72	25.38	25.30	24.76	25.45	24.72	22.35	22.12	22.18	23.00	21.79	22.11	24.09	24.92	24.09	21.78	
30*	22.21	22.23	23.92	24.48	25.16	24.76	23.54	25.37	24.35	20.81	22.01	21.78	21.32	21.52	21.88	24.02	23.06	23.48	21.15	
50*	22.21	21.19	23.21	25.82	24.47	23.01	22.04	24.04	21.21	20.53	21.11	19.34	19.47	18.67	20.20	22.30	22.65	21.65	20.31	
75*	21.65	20.14	21.84	22.29	23.41	21.56	20.67	21.51	19.95	18.73	20.44	18.75	18.64	18.67	19.66	21.25	21.98	20.40		
100*	18.01	18.72	21.67	21.49	21.95	20.83	19.71	19.97	19.64	18.37	18.58	15.75	17.94	17.94	19.87	20.09	20.09	19.95		
150*	15.88	16.76	19.36	19.76	19.75	19.44	18.23	17.38	18.90	15.43	15.19	14.23	14.46	14.46	17.18	17.18	18.66	16.96		
200*	13.23	15.68	15.44	19.27	17.44	17.54	15.53	16.50	14.33	13.60	13.60	11.77	12.66	12.66	13.52	13.52	14.84	14.84		
300*	10.39	10.26	12.45	15.22	14.06	13.68	13.57	13.67	11.62	12.37	12.37	9.17	9.17	9.17	9.17	9.17	9.49	9.49		
400*	8.74	7.51	8.99	12.83	11.57	10.30	10.36	10.36	7.51	7.51	7.51	7.51	7.51	7.51	7.51	7.51	7.93	7.93		
0m	34.62	34.47	34.60	34.56	34.52	34.51	34.28	34.99	34.41	33.83	34.21	34.30	34.23	34.39	34.52	34.46	34.53	34.50	34.23	
10*	65	43	56	51	50	51	26	51	35	33.87	69	31	47	23	54	54	52	54	52	
20*	55	42	59	51	53	57	29	52	43	34.04	52	33	69	13	52	56	54	58	52	
30*	55	44	61	56	57	64	43	49	45	40	62	37	57	17	58	68	68	63	57	
50*	53	21	61	63	69	81	63	68	56	56	61	51	57	51	59	62	75	72	59	
75*	57	49	73	72	80	83	75	85	72	67	65	56	57	57	41	63	76	73		
100*	59	56	74	75	83	88	75	82	71	67	68	57	57	57		56	79	73		
150*	60	63	75	81	84	79	72	72	76	59	60	56	56	56		51	76	61		
200*	37	40	51	75	79	70	15	15	69	56	53	47	47	47		—	76	61		
300*	37	40	51	74	74	57	54	53	46	46	46	46	46	46		—	76	61		
400*	34	31	36	44	47	47	40	40	40	46	33	36	36	36		—	76	61		

第5次 昭和55年8月15～17日

測点番号	T19	T18	T17	T16	T15	T14	T13	T12	T11	T10	T9	T8	T6	T7	T5	T4	T3	T2	T1
北緯	34°05'	34°05'	34°05'	34°05'	34°05'	34°05'	34°05'	34°05'	34°05'	34°05'	34°05'	34°05'	34°05'	34°05'	34°05'	34°05'	34°05'	34°05'	34°05'
東經	140°00'	140°00'	140°00'	140°00'	140°00'	140°00'	140°00'	140°00'	140°00'	140°00'	140°00'	140°00'	140°00'	140°00'	140°00'	140°00'	140°00'	140°00'	140°00'
観測時刻	8:15	8:15	8:15	8:15	8:15	8:15	8:15	8:16	8:16	8:16	8:16	8:16	8:16	8:16	8:17	8:17	8:17	8:17	8:17
開始時刻	09:40	11:10	12:30	14:25	16:30	18:45	21:40	02:30	06:25	09:45	12:25	14:25	14:50	14:50	07:00	08:53	10:45	12:15	14:12
終了時刻	10:16	11:50	13:32	15:08	17:08	19:18	22:22	03:15	07:05	09:45	11:32	13:25	14:05	15:15	07:33	09:25	11:13	12:54	14:33
風向・風力	SSW 4	W 5	SW 5	SW 5	SW 5	WSW 5	SW 5	NW 3	SE 2	NE 2	ENE 4	ENE 3	NE 2	NE 2	NE 3	NE 3	NE 2	NE 2	NE 2
雲量	Cc 5	Cc 6	Cc 7	Cc 6	Cc 6	Cc 6	Cc 6	bc	bc	bc	bc	bc	bc	bc	bc	bc	bc	bc	bc
天気	bc	bc	bc	bc	bc	bc	bc	bc	bc	bc	bc	bc	bc	bc	bc	bc	bc	bc	bc
気温	26.7	25.6	26.0	26.0	26.7	27.4	27.6	26.9	25.8	24.5	24.7	24.0	24.2	23.8	22.7	23.8	25.1	24.1	24.7
気圧	1008.5	1008.0	1007.5	1008.0	1008.5	1008.7	1009.5	1009.0	1010.0	1010.0	1009.5	1008.4	1008.5	1007.6	1007.0	1007.4	1007.5	1006.5	1006.0
波高	3	4	4	4	4	4	4	4	2	2	3	2	2	2	2	2	2	2	2
浪高	3	3	3	3	3	3	3	3	1	1	2	2	2	2	2	2	2	2	2
色	4	4	4	4	4	4	4	3	3	3	3	3	4	4	3	3	3	3	3
透明度	14	15	15	15	15	15	15	15	16	17	17	20	14	14	20	21	18	22	19
流速	0.02	0.02	0.02	0.02	0.02	0.02	0.02	0.02	0.02	0.02	0.02	0.02	0.02	0.02	0.02	0.02	0.02	0.02	0.02
0m	24.0	24.0	23.8	24.5	26.5	27.7	27.9	27.9	26.3	23.8	24.2	23.8	24.0	23.8	23.3	24.3	26.3	25.1	25.0
10	23.67	23.85	23.43	24.38	26.39	27.54	27.60	27.94	25.78	22.70	24.07	23.36	23.61	23.42	23.30	24.21	25.00	24.70	24.31
20	22.07	23.54	22.73	24.19	24.87	25.56	27.35	27.84	22.75	22.30	23.97	22.11	23.45	22.24	22.72	23.84	24.00	24.07	23.35
30	21.20	22.51	22.44	23.43	23.88	25.20	26.63	27.07	20.51	22.27	22.61	21.05	22.06	21.13	21.60	22.64	23.04	23.66	21.85
50	19.58	20.52	22.24	22.79	21.80	22.83	25.04	24.85	18.51	20.68	21.05	17.35	19.42	19.12	20.13	20.19	19.49	21.76	17.42
75	17.13	18.04	19.96	18.98	18.07	19.08	21.58	21.25	16.31	17.76	17.25	15.58	16.04		18.17	18.33	17.22	18.34	
100	15.02	15.49	16.15	17.63	15.75	16.01	20.80	19.65	13.98	15.73	14.63	14.55	14.84		15.94	16.81	15.17	16.29	
150	13.30	13.04	11.67	14.95	12.91	12.77	18.06	16.16	12.36	14.22	12.94	12.20	12.52		13.71	13.51	12.85	13.74	
200	11.45	11.26	10.16	11.46	11.14	12.51	13.69	13.69	11.03	12.23	11.37	11.31	11.51		11.02	11.02	10.61	10.61	
300	9.23	8.61	8.11	8.29	8.49	8.74	9.62	8.24	8.82	8.48	9.57	9.12	9.12		8.77	8.77	8.77	8.77	
400	7.61	7.10	7.27	7.28	7.57	8.04	8.35	6.20	7.12	7.45	7.45	6.87	6.87		6.96	6.96	6.96	6.96	
0m	34.09	34.07	33.87	33.76	33.95	33.78	34.17	34.00	34.00	34.07	33.98	33.89	33.88	33.93	34.12	33.87	33.91	33.95	33.70
10	33.07	33.05	33.85	33.72	33.92	33.75	34.17	34.00	33.96	34.00	33.95	34.00	33.92	33.92	34.12	33.86	34.00	33.95	33.77
20	32.01	32.18	34.13	33.76	34.06	33.46	34.00	34.00	34.19	34.00	33.97	34.14	34.05	34.09	34.14	33.93	34.11	33.98	33.76
30	31.04	31.24	31.13	34.04	33.68	33.63	33.63	33.63	34.04	34.04	34.04	34.04	34.04	34.19	34.15	34.15	34.15	34.01	34.12
50	30.35	30.35	30.14	31.15	31.15	31.15	31.15	31.15	31.15	31.15	31.15	31.15	31.15	31.15	31.15	31.15	31.15	31.15	31.15
75	29.46	29.48	29.35	29.38	29.57	29.54	29.54	29.54	29.54	29.54	29.54	29.54	29.54	29.54	29.54	29.54	29.54	29.54	29.54
100	28.51	28.51	28.48	28.45	28.59	28.59	28.59	28.59	28.59	28.59	28.59	28.59	28.59	28.59	28.59	28.59	28.59	28.59	28.59
150	27.50	27.50	27.45	27.43	27.52	27.52	27.52	27.52	27.52	27.52	27.52	27.52	27.52	27.52	27.52	27.52	27.52	27.52	27.52
200	26.44	26.44	26.45	26.43	26.52	26.52	26.52	26.52	26.52	26.52	26.52	26.52	26.52	26.52	26.52	26.52	26.52	26.52	26.52
300	25.38	25.38	25.38	25.38	25.47	25.47	25.47	25.47	25.47	25.47	25.47	25.47	25.47	25.47	25.47	25.47	25.47	25.47	25.47
400	24.32	24.32	24.32	24.32	24.41	24.41	24.41	24.41	24.41	24.41	24.41	24.41	24.41	24.41	24.41	24.41	24.41	24.41	24.41

第6次 昭和55年9月13~15日

測点番号	T6	T7	T8	T9	T10	T11	T12	T14	T15	T16	T17	T18	T19	T1	T2	T3	T4	T5	T			
位北緯	34°38.0'	34°44.0'	34°49.0'	34°54.0'	34°59.0'	35°04.0'	35°09.0'	35°14.0'	35°19.0'	35°24.0'	35°29.0'	35°34.0'	35°39.0'	35°44.0'	35°49.0'	35°54.0'	35°59.0'	36°04.0'	36°09.0'			
東經	141°00.0'	141°03.5'	141°07.0'	141°10.5'	141°14.0'	141°17.5'	141°21.0'	141°24.5'	141°28.0'	141°31.5'	141°35.0'	141°38.5'	141°42.0'	141°45.5'	141°49.0'	141°52.5'	141°56.0'	142°00.0'	142°03.5'	142°07.0'		
観測月日	9.13	9.13	9.13	9.14	9.14	9.14	9.14	9.14	9.14	9.14	9.14	9.14	9.15	9.15	9.15	9.15	9.15	9.15	9.15	9.15		
開始時刻	10:45	12:13	13:15	06:30	08:10	10:50	14:05	16:45	18:37	20:40	21:50	23:12	01:05	03:00	04:45	07:05	08:30	10:10	10:45	10:10		
終了時刻	11:30	12:32	13:50	07:10	08:50	11:30	14:40	17:20	19:16	21:16	22:29	23:50	01:57	03:30	05:25	07:36	09:05	10:40	10:40	10:40		
風向・風力	SW 4	SW 4	SW 4	SW 4	SW 4	SSW 4	NW 3	N 3	NE 2	NE 2	ENE 3	ENE 3	NNW 5	N 3	NNE 4	N 3	N 4	N 3	N 3	N 3		
雲量	Cl 3	Cc 7	Cu 4	Cl 5	Cl 5	AS 4	Cl 3	St 6	St 5	bc	bc	bc	bc	N 3	St 3	Cu 2	Cu 1	Cu 2	Cu 2	Cu 2		
天気	bc	bc	bc	bc	bc	bc	bc	bc	bc	bc	bc	bc	bc	bc	bc	bc	bc	bc	bc	bc	bc	
気温	26.3	26.7	25.7	22.4	23.7	24.0	24.7	24.4	24.1	24.2	25.5	24.3	24.3	24.3	24.4	25.3	24.6	24.6	24.6	24.6		
気圧	1014.5	1013.5	1014.0	1010.0	1011.0	1012.0	1012.0	1012.0	1012.5	1014.0	1014.0	1014.5	1015.0	1014.5	1015.0	1015.5	1016.0	1016.0	1016.0	1016.0		
湿度	3	3	3	3	3	3	3	3	3	2	2	2	3	3	3	2	3	3	3	3		
波高	3	3	3	3	3	3	3	3	3	3	3	3	3	3	3	3	3	3	3	3		
色	4	4	4	4	4	4	4	4	4	4	4	4	4	4	4	4	4	4	4	4		
透明度	15	13	13	13	14	22	22	26	26	26	26	26	26	26	26	26	26	26	26	26		
流向・流速	10.0-2.4	13.0-2.7	15.0-1.8	18.0-1.4	20.0-1.2	22.0-1.2	22.0-1.2	26.0-1.2	26.0-1.2	26.0-1.2	26.0-1.2	26.0-1.2	26.0-1.2	26.0-1.2	26.0-1.2	26.0-1.2	26.0-1.2	26.0-1.2	26.0-1.2	26.0-1.2		
0m	24.9	24.2	24.8	24.3	24.8	26.0	28.2	28.5	28.3	28.2	28.2	26.9	25.5	25.6	26.1	27.2	25.4	24.5	24.5	24.5		
10*	24.38	23.83	24.42	24.06	24.77	25.46	28.24	28.44	28.37	28.07	26.10	26.96	25.33	25.45	25.72	26.40	25.33	24.22	24.22	24.22		
20*	24.18	23.56	23.51	24.09	24.80	25.26	28.26	28.43	28.32	27.21	25.55	26.67	24.84	25.02	25.54	26.14	24.76	23.81	23.81	23.81		
30*	23.87	23.21	22.55	23.72	24.72	19.62	28.32	28.38	27.98	26.66	24.98	25.85	24.16	24.89	25.57	23.49	24.19	23.55	23.55	23.55		
50*	21.88	20.42	19.84	22.46	21.70	17.00	26.33	28.36	25.21	26.68	24.08	25.12	20.94	23.22	25.15	19.55	19.28	18.90	18.90	18.90		
75*	19.80	17.22	16.29	18.46	18.46	14.16	22.51	25.84	23.63	24.72	23.52	22.96	18.87	19.45	19.45	18.50	16.09	18.26	18.26	18.26		
100*	17.10	15.12	14.29	15.59	15.59	12.02	20.63	22.18	19.28	17.75	22.52	18.73	16.40	17.11	17.11	17.20	14.93	14.93	14.93	14.93		
150*	14.04	12.40	13.76	13.25	10.50	15.29	15.29	18.29	16.73	15.70	15.70	16.29	13.96	15.91	15.91	14.00	11.87	12.51	12.51	12.51		
200*	11.48	11.34	10.56	8.46	13.88	8.46	13.88	17.15	15.76	12.08	12.12	13.52	11.17	13.56	13.56	11.56	9.82	11.14	11.14	11.14		
300*	8.36	7.92	8.32	7.61	11.01	7.61	11.01	11.45	13.43	8.49	9.75	10.35	7.00	9.00	9.00	6.51	5.82	6.51	6.51	6.51		
400*	6.42	6.42	6.20	6.37	8.35	6.37	8.35	8.67	8.67	6.49	6.56	7.34	6.21	6.51	6.51	4.82	4.82	4.82	4.82	4.82		
0m	34.02	34.05	34.10	34.15	34.22	34.09	34.43	34.50	34.60	34.59	34.47	34.35	34.12	33.91	34.47	34.59	33.95	34.08	34.08	34.08		
10*	33.21	33.95	34.09	34.13	34.21	34.07	34.43	34.50	34.60	34.59	34.47	34.35	34.12	33.91	34.47	34.59	33.95	34.08	34.08	34.08		
20*	32.44	33.01	33.16	33.22	33.22	33.22	33.22	33.22	33.22	33.22	33.22	33.22	33.22	33.22	33.22	33.22	33.22	33.22	33.22	33.22		
30*	31.06	31.06	31.06	31.06	31.06	31.06	31.06	31.06	31.06	31.06	31.06	31.06	31.06	31.06	31.06	31.06	31.06	31.06	31.06	31.06		
50*	29.11	29.11	29.11	29.11	29.11	29.11	29.11	29.11	29.11	29.11	29.11	29.11	29.11	29.11	29.11	29.11	29.11	29.11	29.11	29.11		
75*	27.55	27.55	27.55	27.55	27.55	27.55	27.55	27.55	27.55	27.55	27.55	27.55	27.55	27.55	27.55	27.55	27.55	27.55	27.55	27.55		
100*	26.60	26.60	26.60	26.60	26.60	26.60	26.60	26.60	26.60	26.60	26.60	26.60	26.60	26.60	26.60	26.60	26.60	26.60	26.60	26.60		
150*	25.52	25.52	25.52	25.52	25.52	25.52	25.52	25.52	25.52	25.52	25.52	25.52	25.52	25.52	25.52	25.52	25.52	25.52	25.52	25.52		
200*	24.41	24.41	24.41	24.41	24.41	24.41	24.41	24.41	24.41	24.41	24.41	24.41	24.41	24.41	24.41	24.41	24.41	24.41	24.41	24.41		
300*	23.29	23.29	23.29	23.29	23.29	23.29	23.29	23.29	23.29	23.29	23.29	23.29	23.29	23.29	23.29	23.29	23.29	23.29	23.29	23.29		
400*	22.19	22.19	22.19	22.19	22.19	22.19	22.19	22.19	22.19	22.19	22.19	22.19	22.19	22.19	22.19	22.19	22.19	22.19	22.19	22.19		



第7次 昭和55年10月28～31日

測点番号	T19	T18	T17	T16	T15	T14	T13	T12	T11	T10	T9	T8	T6	T5	T7	T4	T3	T2	T1
北緯	34 41.0	34 41.5	34 31.5	34 21.5	34 07	33 55	33 53	33 51	34 08	34 17	34 27	34 37	34 38	34 30.5					
東経	139 51.0	139 51.5	139 41.5	139 31.5	139 17	139 05	139 03	139 01	139 18	139 28	139 38	139 48	139 49	139 40.5					
観測月日	10-28	10-28	10-28	10-28	10-28	10-28	10-28	10-28	10-29	10-30	10-30	10-30	10-30	10-31					
開始時刻	09:37	11:11	13:00	15:00	17:15	19:45	22:40	03:10	07:30	07:05	08:45	10:22	11:35	07:25					
終了時刻	10:18	11:50	13:42	15:40	17:50	20:27	23:10	03:55	08:05	07:40	09:20	10:55	12:20	07:45					
風向・風力	N 1	E 2	SSE 2	SSW 2	NW 1	W 2	W 4	W 5	W 4	N 3	E 2	ENE 2	NNE 3	WSW 5					
雲	1	3	3	3	5	5	bc	bc	3	5	5	5	2	8					
天気	b	bc	bc	bc	bc	bc	bc	bc	bc	bc	bc	bc	b	bc					
気温	14.2	18.8	20.6	17.5	16.5	16.7	17.9	15.1	13.4	14.0	18.1	18.6	18.6	15.6					
気圧	1012.5	1012.3	1011.0	1012.0	1012.1	1013.5	1014.0	1012.8	1013.5	1015.4	1016.5	1016.4	1015.5	1010.0					
波り	1	2	2	2	2	2	3	3	4	3	3	2	3	5					
うねり	2	2	3	3	3	3	3	3	3	3	3	2	2	3					
色	3	3	3	3	3	3	3	3	4	3	3	4	4	3					
透明度	20	25	20	25	20	25	20	25	12	14	16	19	11	10					
水色	0.8	0.8	0.8	0.8	0.8	0.8	0.8	0.8	0.8	0.8	0.8	0.8	0.8	0.8					
流向・流速	20.9	23.3	24.5	24.7	23.9	24.5	24.3	24.4	21.4	20.3	20.8	21.3	20.1	20.2					
0m	22.82	23.32	24.42	24.59	24.19	24.53	24.65	24.68	21.31	20.57	21.02	21.40	19.99						
10*	22.88	23.25	24.42	24.43	23.75	24.53	24.77	24.50	21.33	20.56	21.05	21.09	19.90						
20*	22.38	23.16	24.37	24.23	23.65	24.57	24.69	24.43	21.27	20.44	21.01	20.48	18.99						
30*	21.41	23.09	24.36	24.06	23.79	24.51	24.70	24.45	20.95	19.00	20.55	17.90	17.71						
50*	19.02	22.80	24.17	23.77	23.45	24.44	24.34	24.34	20.12	17.72	17.28	16.32	16.72						
100*	13.45	21.00	22.09	23.34	22.48	23.13	24.74	22.87	20.06	16.08	16.72	15.43	14.87						
150*	12.46	14.45	19.31	19.89	21.14	21.18	21.23	21.51	17.16	14.89	14.93	14.11	12.82						
200*	9.71	9.55	15.51	17.06	18.49	19.78	19.45	19.45	15.38	13.64	13.21	11.21	11.32						
300*	7.84	7.64	12.35	13.47	14.84	15.93	16.68	16.68	16.68	9.59	9.26	9.13	9.08						
400*	34.59	34.58	34.65	34.78	34.64	34.76	34.69	34.69	34.00	34.25	34.44	34.56	34.52	34.41					
0m	59	58	60	66	63	63	69	69	68	68	68	56	49						
10*	59	58	59	65	61	62	70	70	68	68	68	55	50						
20*	61	59	60	61	66	62	70	68	68	68	68	57	58						
30*	63	58	59	58	61	62	69	67	67	64	64	62	61						
50*	68	59	58	54	72	63	70	69	69	64	66	60	62						
75*	62	65	74	50	81	84	70	68	68	60	66	59	60						
100*	53	57	80	81	81	89	86	85	84	61	60	55	51						
150*	49	44	60	72	81	87	81	84	84	61	54	44	47						
200*	38	37	48	55	61	66	66	71	71	37	37	37	39						
300*	31	31	38	42	41	46	52	52	52	47	57	57	35						
400*																			

第8次 昭和55年11月5, 7, 8~9日

測点番号	T1	T2	T3	T4	T6	T8	T9	T5	T19	T18	T17	T16	T15	T14	T12	T11	T10	T	
北緯	34°21' 139.2	34°21' 139.2	34°21' 139.2	34°20' 139.2	34°20' 139.2	34°20' 139.2	34°27' 139.2	34°27' 139.2	34°27' 139.2	34°27' 139.2	34°27' 139.2	34°27' 139.2	34°27' 139.2	34°27' 139.2	34°27' 139.2	34°27' 139.2	34°27' 139.2	34°27' 139.2	T
東經	149°01' 139.2	149°01' 139.2	149°01' 139.2	149°01' 139.2	149°01' 139.2	149°01' 139.2	149°01' 139.2	149°01' 139.2	149°01' 139.2	149°01' 139.2	149°01' 139.2	149°01' 139.2	149°01' 139.2	149°01' 139.2	149°01' 139.2	149°01' 139.2	149°01' 139.2	149°01' 139.2	T
観測月日	11.5	11.5	11.5	11.5	11.5	11.5	11.7	11.7	11.7	11.7	11.8	11.8	11.8	11.8	11.8	11.8	11.8	11.8	T
開始時刻	10:03	11:42	13:40	15:12	10:37	11:51	13:25	14:50	09:35	11:20	12:57	14:36	17:06	19:35	22:35	01:35	05:42	08:25	T
終了時刻	10:25	12:21	14:10	15:48	11:15	12:25	14:05	15:20	10:13	11:55	13:33	15:15	17:45	20:15	23:15	02:35	06:25	09:45	T
風向	W	3	SW	2	SW	3	SW	2	W	3	SW	2	W	3	SW	2	W	3	T
風力	7	3	5	5	3	10	9	10	10	10	10	9	10	10	5	3	4	4	T
雲天	bc	bc	bc	bc	c	c	c	c	c	c	c	c	c	c	c	c	c	c	T
天気	bc	bc	bc	bc	c	c	c	c	c	c	c	c	c	c	c	c	c	c	T
気温	1018.7	1017.5	1015.5	1015.2	1011.2	1009.5	1007.5	1007.0	1004.0	1005.1	1005.1	1006.6	1009.0	1012.1	1014.8	1016.0	1017.4	1017.4	T
気圧	1018.7	1017.5	1015.5	1015.2	1011.2	1009.5	1007.5	1007.0	1004.0	1005.1	1005.1	1006.6	1009.0	1012.1	1014.8	1016.0	1017.4	1017.4	T
浪高	2	2	2	2	2	2	2	2	3	3	3	3	3	4	4	4	4	4	T
浪色	3	3	3	3	3	4	3	3	3	3	3	3	3	3	3	3	3	3	T
水色	3	3	3	3	3	4	3	3	3	3	3	3	3	3	3	3	3	3	T
透明度	18	23	21	18	17	14	20	13	15	13	16	17	17	17	17	17	17	17	T
流速	0.57	0.81	0.91	0.81	0.72	0.55	0.55	0.55	0.77	0.55	0.51	0.51	0.51	0.51	0.51	0.51	0.51	0.51	T
0m	20.0	23.4	22.6	23.2	20.7	19.9	22.7	22.8	19.7	20.1	23.1	22.9	23.1	22.9	20.3	22.4	21.3	21.3	T
10*	20.00	23.42	22.57	22.08	20.61	20.15	22.83	22.81	19.84	19.79	23.23	23.25	23.42	22.82	20.61	22.97	22.32	22.32	T
20*	19.96	23.42	22.59	22.75	20.41	19.93	22.69	22.80	19.78	19.68	23.25	23.24	23.38	22.85	20.70	23.02	22.03	22.03	T
30*	19.44	22.94	22.54	19.78	20.15	19.45	22.23	21.44	19.84	19.65	23.22	23.25	23.37	22.61	20.47	23.01	21.57	21.57	T
50*	19.14	20.45	22.27	19.25	19.32	19.67	21.01	21.00	19.67	19.52	23.01	22.80	23.43	22.25	20.38	23.00	21.38	21.38	T
75*	19.89	20.26	18.72	18.72	19.21	19.31	18.93	20.61	17.90	18.71	20.95	20.40	20.58	20.66	19.88	22.99	20.82	20.82	T
100*	19.15	16.30	18.84	17.34	18.47	17.63	16.08	17.99	16.98	16.83	19.35	19.23	19.54	19.22	18.02	21.88	20.17	20.17	T
150*	16.30	13.99	18.84	14.05	15.02	16.23	14.14	16.02	14.81	14.45	17.19	16.80	17.54	17.60	14.89	17.36	15.15	15.15	T
200*	13.99	11.43	13.99	12.71	13.05	13.78	12.86	15.06	13.20	13.72	15.13	15.73	16.08	16.11	12.37	15.78	13.70	13.70	T
300*	11.43	8.88	11.43	10.12	10.82	10.12	10.82	15.06	13.20	13.72	15.13	15.73	16.08	16.11	12.37	15.78	13.70	13.70	T
400*	8.88	34.67	34.57	34.27	34.27	34.40	34.52	33.71	34.35	34.48	34.64	34.64	34.64	34.55	34.46	34.52	34.51	34.51	T
0m	34.55	34.67	34.57	34.27	34.27	34.40	34.52	33.71	34.35	34.48	34.64	34.64	34.64	34.55	34.46	34.52	34.51	34.51	T
10*	34.55	34.67	34.57	34.27	34.27	34.40	34.52	33.71	34.35	34.48	34.64	34.64	34.64	34.55	34.46	34.52	34.51	34.51	T
20*	34.55	34.67	34.57	34.27	34.27	34.40	34.52	33.71	34.35	34.48	34.64	34.64	34.64	34.55	34.46	34.52	34.51	34.51	T
30*	34.55	34.67	34.57	34.27	34.27	34.40	34.52	33.71	34.35	34.48	34.64	34.64	34.64	34.55	34.46	34.52	34.51	34.51	T
50*	34.55	34.67	34.57	34.27	34.27	34.40	34.52	33.71	34.35	34.48	34.64	34.64	34.64	34.55	34.46	34.52	34.51	34.51	T
75*	34.55	34.67	34.57	34.27	34.27	34.40	34.52	33.71	34.35	34.48	34.64	34.64	34.64	34.55	34.46	34.52	34.51	34.51	T
100*	34.55	34.67	34.57	34.27	34.27	34.40	34.52	33.71	34.35	34.48	34.64	34.64	34.64	34.55	34.46	34.52	34.51	34.51	T
150*	34.55	34.67	34.57	34.27	34.27	34.40	34.52	33.71	34.35	34.48	34.64	34.64	34.64	34.55	34.46	34.52	34.51	34.51	T
200*	34.55	34.67	34.57	34.27	34.27	34.40	34.52	33.71	34.35	34.48	34.64	34.64	34.64	34.55	34.46	34.52	34.51	34.51	T
300*	34.55	34.67	34.57	34.27	34.27	34.40	34.52	33.71	34.35	34.48	34.64	34.64	34.64	34.55	34.46	34.52	34.51	34.51	T
400*	34.55	34.67	34.57	34.27	34.27	34.40	34.52	33.71	34.35	34.48	34.64	34.64	34.64	34.55	34.46	34.52	34.51	34.51	T

第9次 昭和55年12月11～12, 16日

地点番号	T19	T18	T17	T16	T15	T14	T12	T11	T10	T6	T8	T9	T5	T4	T3	T2	T1
北緯	34.41	34.05	34.05	34.215	34.05	34.35	34.65	34.70	34.70	34.80	34.70	34.70	34.305	34.20	34.05	34.20	34.30
東經	132	132.45	132.55	132.55	132.55	132.55	132.55	132.55	132.55	132.55	132.55	132.55	132.55	132.10	132.00	132.10	132.00
観測月日	12.11	12.11	12.11	12.11	12.11	12.11	12.11	12.12	12.12	12.16	12.16	12.16	12.16	12.16	12.16	12.16	12.16
開始時刻	09.40	11.30	13.02	14.25	16.25	18.30	22.10	01.35	03.50	10.45	11.40	13.20	14.46	16.36	18.25	19.55	21.50
終了時刻	10.22	12.07	13.40	15.06	17.02	19.08	22.48	02.12	04.31	11.20	12.10	13.08	15.20	17.05	18.55	20.42	22.13
風向・風力	N. 4	N. 3	N. 3	N. 3	NW. 2	W. 3	W. 4	SSW. 4	SSW. 5	N. 2	SSW. 2	WNW. 3	WNW. 4	W. 4	W. 5	WNW. 4	WNW. 3
雲天	As. 5	3	Ac. 2	Ac. 2	As. 5	c	bc	bc	c	Ca. 10	Ca. 9	Ca. 10	Ca. 7	Ca. 6	bc	bc	bc
気温	13.3	12.3	13.8	14.2	13.0	14.2	15.8	14.5	15.2	11.9	9.2	7.7	8.2	9.2	9.6	10.0	8.4
気圧	1019.8	1019.8	1017.9	1018.2	1018.2	1018.5	1019.0	1015.3	1013.0	1016.5	1015.5	1014.9	1014.5	1015.0	1014.6	1015.0	1015.4
湿度	3	3	2	2	2	3	3	3	3	2	2	2	4	4	4	4	3
浪	4	4	4	4	4	3	3	3	3	1	1	3	2	3	3	3	2
色	19	22	20	19	18	18	18	18	18	18	17	17	17	17	18	18	18
透明度	19.0	19.0	19.0	19.0	19.0	19.0	19.0	19.0	19.0	19.0	19.0	19.0	19.0	19.0	19.0	19.0	19.0
流速	0.2	0.2	0.2	0.2	0.2	0.2	0.2	0.2	0.2	0.2	0.2	0.2	0.2	0.2	0.2	0.2	0.2
水深	19.6	19.5	19.4	22.3	21.4	22.6	22.4	19.0	19.8	15.5	15.7	17.3	17.0	18.3	18.6	17.7	17.7
0m	19.50	19.63	19.64	22.44	21.67	22.84	22.66	19.34	19.94	15.39	15.68	17.72	17.51	18.52	18.81	18.51	18.04
10	19.52	19.63	19.58	22.39	22.69	22.86	22.61	19.27	19.91	15.39	15.72	17.63	17.40	18.48	18.77	18.39	17.90
20	19.54	19.70	19.64	21.72	22.67	22.87	22.58	19.34	19.83	15.39	15.67	17.60	17.55	18.48	18.66	18.45	17.84
30	19.51	19.64	19.55	20.92	22.64	22.88	22.65	19.37	19.06	15.32	15.58	17.48	17.50	18.26	18.79	18.45	17.63
50	19.58	19.41	19.50	20.97	22.51	22.93	22.65	17.90	18.05	13.76	14.13	17.33	17.39	17.98	18.83	18.47	
75	17.64	17.75	19.22	19.77	22.46	22.91	22.60	16.13	16.56	12.58	12.84	17.36	15.35	17.36	18.72	18.39	
100	13.73	16.28	18.01	18.31	22.11	22.42	21.08	14.01	14.69	10.85	11.06	14.71	14.35	14.86	15.40	16.34	
150	12.33	13.76	15.10	15.70	19.63	20.27	19.18	12.10	13.17	10.18	10.08	13.17	11.97	11.29	13.90	13.90	
200	9.68	9.97	11.22	13.23	12.28	14.83	15.25	9.37	8.68	8.95	9.04	9.33			9.67	9.67	
300	7.70	7.73	9.27	8.30	10.56	11.61	11.81	7.78	8.77	7.60	7.74	7.74			7.74	7.74	
400	34.62	34.62	34.62	34.82	34.86	34.90	34.80	34.66	34.66	34.67	34.67	34.66	34.65	34.67	34.67	34.65	34.68
0m	60	60	61	81	80	84	82	58	60	64	65	66	64	66	66	63	65
10	60	60	60	81	80	83	81	67	59	68	65	66	65	67	66	64	63
20	58	60	61	74	80	83	81	60	65	65	65	66	65	66	66	63	63
30	60	60	61	69	79	84	82	60	61	67	64	67	65	66	66	63	63
50	58	59	61	64	81	84	84	62	62	59	58	66	65	65	65	63	62
75	65	61	62	62	83	84	82	67	63	52	54	67	65	65	65	63	63
100	53	61	61	66	81	85	86	62	60	45	46	60	59	60	61	64	64
150	46	52	59	62	77	86	86	62	60	45	43	57	50	48	56	56	56
200	35	37	42	51	50	64	67	40	37	40	39	43	43	43	39	39	39
300	28	29	34	42	39	42	45	43	31	37	37	35	35	35	33	33	33
400																	

第10次 昭和56年1月17～20日

測点番号	T19	T18	T17	T16	T15	T14	T13	T12	T11	T10	T9	T6	T8	T5	T4	T3	T2	T1
北緯	34-40'	34-35'	34-30'	34-25'	34-20'	34-15'	34-10'	34-05'	34-00'	33-55'	33-50'	33-45'	33-40'	33-35'	33-30'	33-25'	33-20'	33-15'
東経	140-35'	140-30'	140-25'	140-20'	140-15'	140-10'	140-05'	140-00'	139-55'	139-50'	139-45'	139-40'	139-35'	139-30'	139-25'	139-20'	139-15'	139-10'
観測月日	1-17	1-17	1-17	1-17	1-17	1-17	1-17	1-18	1-18	1-18	1-18	1-18	1-18	1-20	1-20	1-20	1-20	1-20
開始時刻	09:38	11:35	13:23	15:15	17:27	19:40	22:25	01:42	05:00	08:03	09:43	11:25	12:25	08:47	10:44	12:17	13:42	15:41
終了時刻	10:35	12:17	14:05	15:55	18:05	20:20	22:57	02:25	05:45	08:40	10:27	12:00	12:45	09:17	11:19	12:51	14:20	16:05
風向・風力	NNE-4	NNE-4	NNW-3	N	NNW-2	W-2	W-3	W-4	W-4	W-4	W-3	W-5	W-5	NE-3	WNW-4	WNW-4	W-5	W-5
雲天候	bc	bc	bc	bc	bc	bc	bc	bc	bc	b	b	bc	b	c	bc	c	bc	bc
天気	7.6	6.9	7.5	7.8	6.7	6.8	7.0	6.5	6.2	6.7	7.5	6.0	8.7	6.2	8.4	6.2	7.2	6.9
気圧	1017.5	1017.0	1016.5	1017.5	1018.6	1019.5	1019.5	1020.0	1019.5	1020.6	1021.0	1018.5	1014.5	1014.5	1014.1	1012.0	1011.0	1011.0
湿度	3	3	3	3	3	3	3	3	3	3	3	3	3	3	3	3	3	3
波うねり	3	3	3	3	3	3	3	3	3	3	3	3	3	3	3	3	3	3
水色	3	3	3	3	3	3	3	3	3	3	3	3	3	3	3	3	3	3
透明度	2.4	2.5	2.0	2.0	2.0	2.0	2.0	2.0	2.0	2.0	2.0	2.0	2.0	2.0	2.0	2.0	2.0	2.0
波高	2.00-0.7	3.4-0.62	5.0-1.65	5.6-0.36	3.97-0.54	1.90-0.31	2.45-0.83	2.41-1.55	1.95-0.27	6.2-0.35	8.2-0.70	4.1-1.97	2.8-1.0	3.18-1.07	1.24-0.60	7.7-1.20	1.68-0.36	0.0-0.35
0m	14-7	15-5	18-3	18-3	18-6	18-5	19-2	18-1	17-9	16-6	16-9	17-5	16-3	16-4	16-8	17-7	17-1	16-6
10*	14-68	15-44	18-36	18-34	18-70	18-44	19-53	18-37	18-31	17-58	17-15	17-73	16-35	16-77	16-84	17-89	17-26	16-73
20*	14-64	15-50	18-37	18-37	18-68	18-80	19-56	18-31	18-34	17-60	17-10	17-69	16-25	16-85	16-79	17-92	17-31	16-72
30*	14-63	15-53	18-42	18-42	18-72	18-59	19-54	18-31	18-35	17-60	17-11	17-67	16-20	16-66	16-78	17-91	17-27	16-77
50*	14-73	15-48	18-37	18-36	18-70	18-61	19-11	18-27	18-35	17-59	17-11	16-93	15-99	16-11	16-76	17-94	17-31	16-78
75*	14-58	14-77	18-37	18-37	18-73	18-58	17-86	18-25	17-99	17-60	17-07	16-44	15-78	16-44	16-74	17-81	16-97	16-78
100*	14-47	14-77	17-45	18-34	18-70	18-60	15-94	18-16	17-29	16-96	16-50	15-95	15-79	15-79	16-53	17-62	16-62	16-78
150*	13-65	14-63	16-52	16-56	18-57	17-76	14-81	16-17	15-95	15-20	14-58	14-72	14-70	14-70	16-46	16-60	16-14	16-78
200*	12-63	14-20	15-35	15-73	16-93	13-27	15-00	14-91	13-96	14-03	13-73	13-73	15-56	15-56	15-22	15-23	15-23	16-78
300*	10-97	11-29	11-94	13-65	15-37	16-27	12-62	11-91	11-38	11-24	10-33	10-33	11-61	11-61	11-61	11-61	11-54	16-78
400*	9-05	9-42	9-97	8-89	10-56	9-37	8-96	10-31	9-56	9-57	9-57	9-57	9-07	9-07	9-07	9-07	9-07	16-78
0m	34-71	34-73	34-89	34-93	34-90	34-84	34-88	34-85	34-90	34-80	34-78	34-83	34-82	34-82	34-81	34-88	34-82	34-79
10*	72	73	87	89	91	88	90	85	88	81	79	84	78	80	79	88	82	79
20*	75	73	87	89	90	86	90	86	87	81	78	85	78	84	80	88	82	79
30*	71	73	87	89	91	86	88	86	88	80	79	85	76	84	80	88	82	79
50*	73	73	85-01	84	90	84	88	86	87	82	79	80	76	76	82	90	83	80
75*	70	68	84-86	88	90	85	81	84	84	81	78	77	74	78	80	87	78	80
100*	66	66	80	90	89	85	70	88	78	77	74	75	73	73	78	86	73	73
150*	63	67	77	73	89	75	65	76	69	64	64	70	67	67	79	76	68	68
200*	56	65	67	67	83	72	63	63	63	58	65	62	62	67	74	67	64	64
300*	46	45	49	57	66	54	46	46	46	46	46	41	41	41	47	47	47	48
400*	37	38	40	37	39	35	34	34	36	38	38	38	38	38	47	47	47	48

第11次 昭和56年2月4~6日

測点番号	T19	T18	T17	T16	T15	T14	T13	T12	T11	T10	T9	T5	T6	T8	T4	T3	T2	T1
北緯	34°45'	34°45'	34°45'	34°45'	34°45'	34°45'	34°45'	34°45'	34°45'	34°45'	34°45'	34°45'	34°45'	34°45'	34°45'	34°45'	34°45'	34°45'
東経	137°35'	137°35'	137°35'	137°35'	137°35'	137°35'	137°35'	137°35'	137°35'	137°35'	137°35'	137°35'	137°35'	137°35'	137°35'	137°35'	137°35'	137°35'
観測日	2.4	2.4	2.4	2.4	2.4	2.4	2.4	2.4	2.4	2.4	2.4	2.4	2.4	2.4	2.4	2.4	2.4	2.4
開始時刻	09:42	11:29	13:12	14:53	17:01	19:10	21:40	01:20	04:42	07:38	09:18	10:49	12:08	13:12	08:18	10:12	11:47	13:46
終了時刻	10:26	12:10	13:51	15:34	17:35	19:50	22:11	02:08	05:25	08:15	09:52	11:20	12:45	13:48	08:50	10:47	12:25	14:03
風向・風力	NW・4	NW・4	NNW・3	NNW・3	N・2	N・3	N・2	NNE・4	W・3	W・2	W・1	E・2	E・2	SE・2	N・2	W・2	N・2	NW・2
雲	1	1	3	6	8	8	C	bc	bc	bc	2	3	5	4	7	6	9	10
天気	b	b	bc	bc	c	c	C	bc	bc	bc	b	bc	bc	bc	bc	bc	C	C
気温	8.3	10.1	9.5	8.2	6.0	7.2	6.5	5.8	5.4	8.2	8.4	8.7	12.1	9.8	8.2	10.0	8.2	8.7
気圧	1010.5	1011.0	1011.2	1012.0	1014.0	1015.5	1017.0	1019.8	1021.5	1023.0	1023.5	1023.1	1022.5	1021.6	1020.5	1019.8	1018.5	1017.0
波高	3	3	3	3	3	3	2	3	3	2	2	1	2	1	2	2	2	2
波色	3	3	3	3	3	3	2	3	3	2	2	1	1	1	1	1	1	1
透明度	20	19	23	19	20	19	20	19	20	26	27	17	30	27	23	25	24	21
水深	15.9	15.9	16.3	15.8	15.7	15.7	15.9	15.8	15.4	15.3	15.5	15.2	15.5	15.6	16.2	15.2	15.8	15.6
0m	15.9	15.9	16.3	15.8	15.7	15.7	15.9	15.8	15.4	15.3	15.5	15.2	15.5	15.6	16.2	15.2	15.8	15.6
10*	16.18	15.91	16.40	16.00	15.81	15.87	16.06	15.76	15.43	15.21	15.21	15.29	15.53	15.54	16.12	15.33	15.86	15.73
20*	16.17	15.82	16.40	16.05	15.83	15.83	16.02	15.85	15.44	15.22	15.27	15.30	15.49	15.54	16.17	15.36	15.86	15.74
30*	16.22	15.81	16.44	16.00	15.91	15.84	16.11	15.45	15.50	15.21	15.15	15.28	15.51	15.55	16.15	15.33	15.86	15.72
50*	16.19	15.74	16.39	15.99	15.96	15.89	16.03	14.31	15.43	15.30	15.06	15.21	15.52	15.59	16.14	15.25	15.76	15.28
75*	16.15	15.33	16.32	15.71	15.70	15.91	16.03	14.02	15.39	15.08	14.94	14.78	15.50	15.47	16.14	15.03	15.26	15.28
100*	15.67	15.06	15.69	15.63	15.34	15.75	14.86	13.84	15.28	14.95	14.85	14.81	15.47	14.93	15.29	14.98	15.00	15.28
150*	14.34	13.52	14.18	14.35	13.92	13.22	12.29	12.97	13.83	14.59	14.64	14.59	15.30	13.57	14.77	13.72	14.08	15.00
200*	12.26	11.77	12.29	12.08	12.95	11.99	12.29	12.43	13.83	13.89	13.55	12.92	13.22	12.32	11.87	10.92	13.07	15.00
300*	9.87	9.62	9.88	10.66	9.34	9.38	10.27	9.76	9.89	13.89	11.56	9.94	9.94	9.73	11.87	10.92	13.07	15.00
400*	7.82	7.69	7.60	8.19	7.82	7.61	9.16	9.87	9.89	13.89	8.11	7.73	7.73	9.73	11.87	10.92	13.07	15.00
0m	34.83	34.81	34.85	34.82	34.80	34.77	34.77	34.81	34.77	34.77	34.73	34.74	34.79	34.77	34.90	34.75	34.76	34.76
10*	84	82	81	82	79	77	78	78	79	74	73	73	78	78	80	75	76	77
20*	83	80	80	82	79	80	77	78	76	74	72	72	78	77	80	75	77	76
30*	84	79	84	82	78	77	78	77	74	74	72	72	78	77	80	74	77	76
50*	85	78	82	81	78	77	79	65	76	75	70	71	78	77	80	74	74	73
75*	84	74	79	80	75	77	78	62	74	72	70	68	77	77	81	71	71	66
100*	78	70	75	80	70	77	69	61	74	72	69	68	78	70	70	71	65	66
150*	66	63	69	62	58	58	55	53	60	69	67	68	75	59	71	60	60	60
200*	56	49	53	53	55	53	41	50	65	65	60	57	57	49	43	43	43	43
300*	39	36	42	44	37	37	42	39	48	48	48	39	39	38	49	43	39	39
400*	31	31	30	32	31	33	42	39	35	35	31	29	29	29	38	43	39	37

第12次 昭和56年3月7, 11~13日

観測番号	T 1	T 2	T 4	T 5	T 6	T 8	T 9	T 10	T 11	T 12	T 13	T 14	T 15	T 16	T 17	T 18	T 19	T
位北緯	34°34'	34°31'	34°20'	34°34'	34°38'	34°37'	34°29'	34°19'	34°57'	34°45'	34°38'	34°24'	34°07'	34°29'	34°35'	34°41'	34°40'	
位東経	149°25'	149°21'	149°21'	149°24'	149°10'	149°05'	149°05'	149°05'	149°05'	149°05'	149°05'	149°00'	149°55'	149°42'	149°47'	149°45'	149°35'	
観測月日	3.7	3.7	3.11	3.11	3.11	3.12	3.12	3.12	3.12	3.12	3.13	3.13	3.13	3.13	3.13	3.13	3.13	
開始時刻	09:55	11:30	10:38	10:36	11:59	13:12	07:55	09:52	12:40	15:30	19:30	21:49	00:00	02:15	03:47	05:10	07:00	
終了時刻	10:22	12:08	14:11	11:07	12:35	13:40	08:35	10:30	13:15	16:10	20:15	22:25	00:43	03:15	04:30	05:54	07:38	
風向・風力	W. 2	W. 5	W. 6	NE. 3	NE. 3	NE. 3	W. 3	W. 3	W. 3	W. 3	WSW. 3	WSW. 4	WSW. 4	WSW. 5	WNW. 4	WNW. 3	NNE. 3	
雲天	1	1	3	8	9	9	7	5	3	1	bc	bc	bc	bc	bc	bc	bc	
気温	8.7	8.9	9.3	8.3	9.3	8.7	8.4	9.4	13.0	14.8	13.4	12.1	11.7	13.2	13.6	11.1	10.4	
気圧	1021.0	1020.0	1019.0	1028.4	1028.0	1027.5	1028.7	1028.7	1027.2	1026.5	1027.0	1027.0	1026.0	1025.0	1025.0	1025.9	1024.6	
湿度	2	4	4	2	2	2	2	2	2	2	2	2	2	2	2	2	2	
降水	1	3	2	1	1	1	1	1	1	1	1	1	1	1	1	1	1	
水透明度	4	3	3	3	3	3	3	3	3	3	3	3	3	3	3	3	3	
水深	18	22	16	22	17	18	17	20	22	25	25	25	25	25	25	25	25	
水	14.6	13.7	14.4	17.0	14.1	12.8	15.3	15.8	15.0	14.7	19.4	18.8	18.4	17.2	17.1	16.3	15.1	
0m	14.6	13.7	14.4	17.0	14.1	12.8	15.3	15.8	15.0	14.7	19.4	18.8	18.4	17.2	17.1	16.3	15.1	
10*	14.60	13.56	14.58	17.03	14.18	13.20	15.17	15.83	15.22	14.43	19.41	19.02	18.55	17.06	16.98	16.03	14.84	
20*	13.96	13.52	14.40	16.61	14.18	13.05	14.75	15.87	14.00	14.34	19.41	19.03	18.56	17.07	17.00	15.91	14.69	
30*	13.87	13.51	14.01	16.32	14.11	13.05	14.65	15.65	13.65	14.30	19.40	19.05	18.55	17.03	16.95	15.80	14.62	
50*	13.56	13.51	13.96	15.34	13.82	12.92	14.42	15.05	13.18	14.27	19.38	19.07	18.57	16.77	16.65	15.74	14.61	
75*		13.50	13.88	15.36	13.49	12.81	14.13	14.33	12.98	13.84	19.32	19.01	17.64	16.67	16.62	14.87	14.60	
100*		13.46	13.38	14.51	13.28	12.59	13.85	14.02	12.81	13.67	18.86	19.01	17.31	16.40	16.55	13.98	14.31	
150*		13.32	13.29	13.08	12.55	11.82	13.43	13.59	12.56	12.95	18.66	18.41	16.29	15.51	15.69	13.39	13.42	
200*		12.91	13.25	12.66	11.81	10.64	12.79	12.96	11.60	9.79	18.45	16.97	14.84	15.14	14.10	12.62	13.14	
300*		11.21			9.42	8.54	10.19	10.06			13.61	13.50	11.30	11.03	10.58	9.68		
400*		(8.57)			6.71		7.98		8.39		11.38	11.50	8.74	8.22	7.54			
0m	34.74	34.69	34.77	34.81	34.71	34.66	34.72	34.73	34.81	34.72	34.69	34.99	34.87	34.78	34.77	34.76	34.69	
10*	75	67	69	76	70	67	71	75	73	71	93	89	87	78	78	75	69	
20*	73	68	69	76	70	66	70	74	71	71	93	88	88	78	78	74	69	
30*	79	69	66	76	70	66	69	73	63	71	93	88	87	78	77	76	69	
50*	67	67	66	72	69	65	69	70	58	71	93	88	87	77	76	68	69	
75*		67	67	71	68	64	66	66	65	66	94	89	80	76	74	68	68	
100*		67	67	68	67	63	63	65	62	68	92	89	76	75	75	67	68	
150*		67	67	63	61	53	63	65	60	60	92	84	71	73	73	64	64	
200*		65	66	60	55	42	59	62	51	51	94	79	65	71	73	68	64	
300*		50			39	32	42	44	43	40	58	58	57	48	48	58	41	
400*					30	33	33	35	34	34	44	44	51	32	48	28	39	

昭和 55 年度漁況海況予報事業報告書

印刷 昭和 57 年 3 月 31 日

発行 昭和 57 年 3 月 31 日

編集 東京都水産試験場 技術管理部

電話 (600)2873

発行 東京都水産試験場

〒125 東京都葛飾区水元公園 1-1

電話 (03)(600)2871~3

東京都総務局総務部文書課登録

印刷物規格表 第 2 類

印刷物番号 (56)2151

刊行物番号 (I)171

印刷所 原口印刷株式会社

電話 (561)1441~3