

東水試出版物通刊 No.302

調査研究要報 No.151

昭和53・54年度

# 漁況海況予報事業報告書

(漁況・海況編)

昭和56年3月

東京都水産試験場

## 目 次 (昭和53年度)

1. 調査の実施状況 .....	1
1) 実施機関および担当者名 .....	1
2) 沖合定線調査 .....	1
(1) 実施調査船 .....	1
(2) 観測定線概要図 .....	2
(3) 調査項目 .....	2
(4) 実施概要 .....	3
3) 沿岸定線調査 .....	3
(1) 実施調査船 .....	3
(2) 観測定線概要図 .....	3
(3) 調査項目 .....	3
(4) 実施概要 .....	4
4) 予報資料収集方法 .....	4
5) 予報・情報の発表 .....	5
(1) 漁海況速報 .....	5
(2) その他の公示方法 .....	5
2. 調査研究結果 .....	5
1) 海洋状態の推移と特徴 .....	5
(1) 黒潮の動勢 .....	5
(2) 伊豆諸島海域の海況変化 .....	7
(3) 沖合定線調査 .....	8
(4) 沿岸定線調査 .....	9
2) 主要魚種の漁況 .....	10
(1) マサバ .....	10
(2) ハマトビウオ .....	10
(3) マカジキ .....	11
(4) カツオ .....	11
(5) クサヤモロ .....	12

(6) ケンサキイカ .....	1 2
(7) タカベ .....	1 3
(8) スルメイカ .....	1 3
資 料 表 .....	1 5
1. 海洋観測表 .....	1 7
(1) 沖合定線調査 .....	1 7
(2) 沿岸定線調査 .....	2 0

# 目 次 (昭和54年度)

<b>1. 調査の実施状況</b> .....	33
1) 実施機関および担当者名 .....	33
2) 沖合定線調査 .....	33
(1) 実施調査船 .....	33
(2) 観測定線概要図 .....	34
(3) 調査項目 .....	34
(4) 実施概要 .....	35
3) 沿岸定線調査 .....	35
(1) 実施調査船 .....	35
(2) 観測定線概要図 .....	35
(3) 調査項目 .....	36
(4) 実施概要 .....	37
4) 予報資料収集方法 .....	37
5) 予報・情報の発表 .....	37
(1) 漁海況速報 .....	37
(2) その他の公示方法 .....	37
<b>2. 調査研究結果</b> .....	38
1) 海洋状態の推移と特徴 .....	38
(1) 黒潮の動勢 .....	38
(2) 伊豆諸島海域の海況変化 .....	39
(3) 沖合定線調査 .....	41
(4) 沿岸定線調査 .....	41
2) 主要魚種の漁況 .....	43
(1) マサバ .....	43
(2) ハマトビウオ .....	43
(3) マカジキ .....	44
(4) カツオ .....	45
(5) クサヤモロ .....	45

(6) ケンサキイカ .....	4 6
(7) タカベ .....	4 6
(8) スルメイカ .....	4 7
<b>3. 漁況海況予報事業実施上の問題点 .....</b>	<b>4 7</b>
<b>資 料 表 .....</b>	<b>4 9</b>
1. 海洋観測表 .....	5 1
(1) 沖合定線調査 .....	5 1
(2) 沿岸定線調査 .....	5 4

# 昭和 53 年 度

## 1. 調査の実施状況

### 1) 実施機関および担当者名

実施機関	東京都水産試験場	場	長	小堀伸治
担当者	同 大島分場	分場	長	草薙正 <sup>※</sup>
		海況・漁況		中川政男
				武藤光盛
				竹之内卓夫
				小泉正行
				斎藤盛致
				岡村陽一
				床枝真吉
				有馬多恵子
		塩	検	有馬多恵子
		プランクトン		武藤光盛
		卵稚仔		小泉正行
				米沢純爾 <sup>※※</sup>

### 2) 沖合定線調査

#### (1) 実施調査船

船名	みやこ		
乗組員	船長 青沼 勇 他16名		
トン数	127.32トン(G.T)	速力	10.3ノット
主機	ダイハツ中速ディーゼル	馬力	600PS
測深機	T.S-2型(鶴見精機製)	ワイヤー	1,500m
音響測深機	FUV-12型, FM-22C型(古野電気製)		
レーダー	FR-151-D型(古野電気製)		
ロラン	LT-2A型(古野電気製)		
電気水温計	MK-61(村山電気製)		
S.T.D	9060型(プレッシー社製)		
G.E.K	4型(理化学研究所製)		

サリノメーター (オートラフ工業社製)

※現 本場技術 管理部長

※※現 八丈分場

(2) 観測定線概要図

( 図1 参照 )

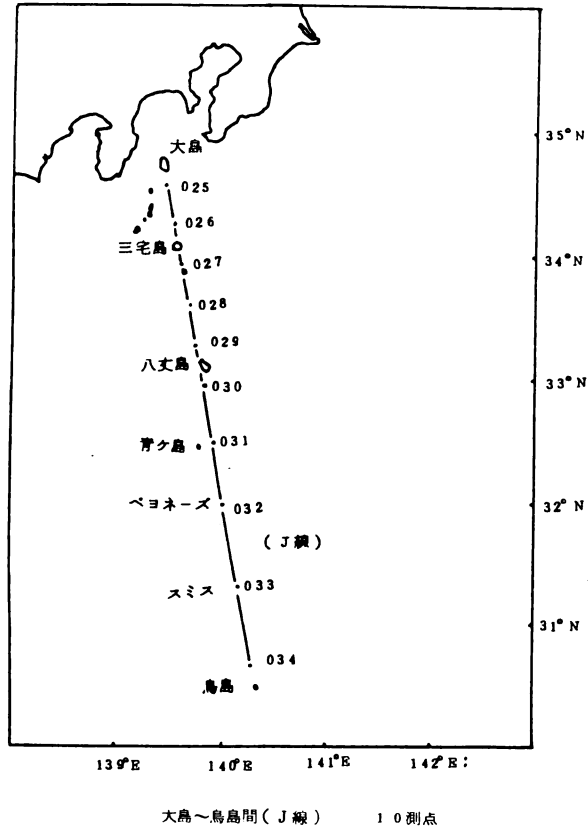




図1 沖合観測定線図

(3) 調査項目

海象：水温・塩分（4月はSTD使用，6，2月は転倒温度計およびナンゼン採水器使用による600m層までの各層観測）流向・流速・水色・波浪・うねり・海深・潮目

気象：風向・風力・雲量・雲形・天気・気温・気圧

生物：プランクトン（Bネット，0←150m垂直曳き）

卵稚仔（同上，ネット，表面水平5分間曳き）

魚群分布（魚群探知機，目視等による。）

(4) 実施概要

調査年月日	船名	測点数	実施 実点 数	欠 測 点 数	調査員名	備考
S53. 4.19 ~ 25	みやこ	10	10	0	米沢純爾	025~029 STD作動不良
6.7 ~ 10	"	10	10	0	床枝真吉	KER. 黒潮横断観測
S54. 2.17, 20~22	"	10	10	0	小泉正行	KER. を兼ねる

3) 沿岸定線観測

- (1) 実施調査船      2) の(1)に同じ  
 (2) 観測定線概要図 (図2 参照)

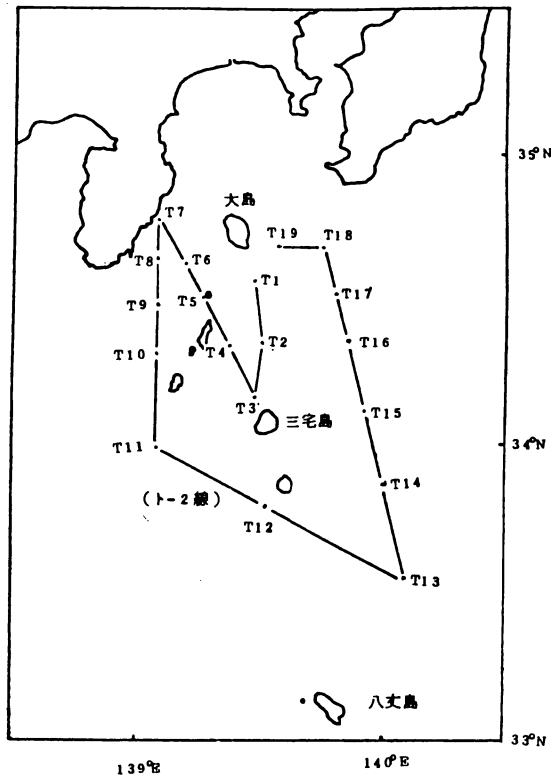


図2 沿岸観測定線図

- (3) 調査項目      2) の(3)に同じ(但し, 水温, 塩分は転倒温度計およびナンセン採水器使用による400m層までの各層観測)



## (4) 実施概要

調査年月日	船名	測点数	実施 実点 数	欠測 点数	調査員名	備考
S53. 4.13～15	みやこ	19	17	2	床枝真吉	荒天のためT3, T13 欠測
5.12～14	〃	19	16	3	〃	荒天のためT3, T4, T5欠測
6.7～10	〃	19	19	0	〃	
7.19, 22～23	〃	19	19	0	床枝真吉 斎藤盛致	サリノメーター故障のた め塩分量欠測
8.10～15	〃	19	19	0	床枝真吉	KERを兼ねる
9.18～21	〃	19	19	0	〃	サリノメーター故障のた め塩分量欠測
10.4～7, 11	〃	19	19	0	斎藤盛致	
11.6, 8～10	〃	19	19	0	床枝真吉	KERを兼ねる。600 m層まで観測
12.19～21	〃	19	11	8	〃	荒天のためT4, T7, T12～15, T17, T19欠測
S54. 1.16, 17, 20	〃	19	15	4	斎藤盛致	荒天のためT12～15 欠測
22～25	〃	19	18	1	〃	荒天のためT13欠測
2.7～8	〃	19	18	1	〃	
9～10	〃	19	19	0	〃	
3.6～8	〃	19	19	0	〃	

## 4) 予報資料収集方法

大島漁業用海岸局入電資料

調査指導船“みやこ”“やしお”“かもめ”“拓南”による調査資料

市場および一般漁船からの聞込み調査

島しょ各漁業組合との電話連絡および聞込み調査

各水研・水試, 水路部および漁業情報サービスセンター等の発行資料

すれちあ丸観測資料

漁獲物の魚体調査資料

5) 予報・情報の発表

(1) 漁海況速報

発行年月日	発行部数および 主な配布先	主な対象魚種											
		メ カ ジ ジ	マ サ バ	マ ト ビ ウ オ	ハ マ サ キ カ	ケ ン サ イ カ	カ ツ カ オ	タ カ サ ベ	イ サ キ イ	ア オ ダ イ イ	メ ダ マ サ ロ	ヒ ラ マ モ ウ	ク ヤ コ モ ウ
S53. 4/3. 10. 17. 24	各回74部	↓	↓	↓	↓	↓	↓	↑	↑	↑	↑	↑	↑
5/1. 8. 15. 22. 29	年間合計 3,774部												
6/5. 12. 19. 26	主な配布先												
7/3. 10. 17. 24. 31	都下漁業協同組合												
8/7. 14. 21. 28	東海区水研												
9/5. 11. 18. 25	水産庁												
10/2. 9. 16. 23. 30	関係各県水産試験場												
11/6. 13. 20. 27	その他の関係各官公庁												
12/4. 11. 18. 25	報道機関等												
S54. 1/8. 15. 22. 29	(計60ヶ所)	↑	↑	↑	↑	↑	↑	↑	↑	↑	↑	↑	↑
2/5. 12. 19. 26													
3/5. 12. 19. 26													

(2) その他の公示方法

「大島分場だより」に各種調査結果および予報を掲載

大島漁業用海岸局より漁海況調査結果の無線放送および港内放送による停泊漁船への周知その他新聞等への公示

2. 調査研究結果

1) 海洋状態の推移と特徴

(1) 黒潮の動勢(図3)

黒潮は引き続き安定したA型で経過した。流軸は53年2月以降、熊野灘沖でS字型に湾曲し、熊野灘沿岸部に接していたが(As型)、4月から5月にかけてこのS字型湾曲部は消滅

し、北上部が急速に東（ $138^{\circ}\text{E}$  以東）へ移動した。5～6月に豆南～房総沖で比較的小規模な離接岸が繰返され、6～7月には再び遠州灘沖では流軸のS字型湾曲が強まった。

10月に入り流軸の蛇行部の南端がやや南に下がり（ほぼ $30^{\circ}\text{N}$ ）、蛇行は南北に細長い舌状となり、11月には蛇行位置が西に移った。

54年1～2月には熊野灘沖への曲り込み（As型）が再び形成され、2月前半～3月前半には蛇行部が沖合方向へかなり著しく伸び出した（ほぼ $29^{\circ}30'\text{N}$ まで）。

以上のように、昭和50年8月以来持続しているA型は長期安定の様相を呈した。

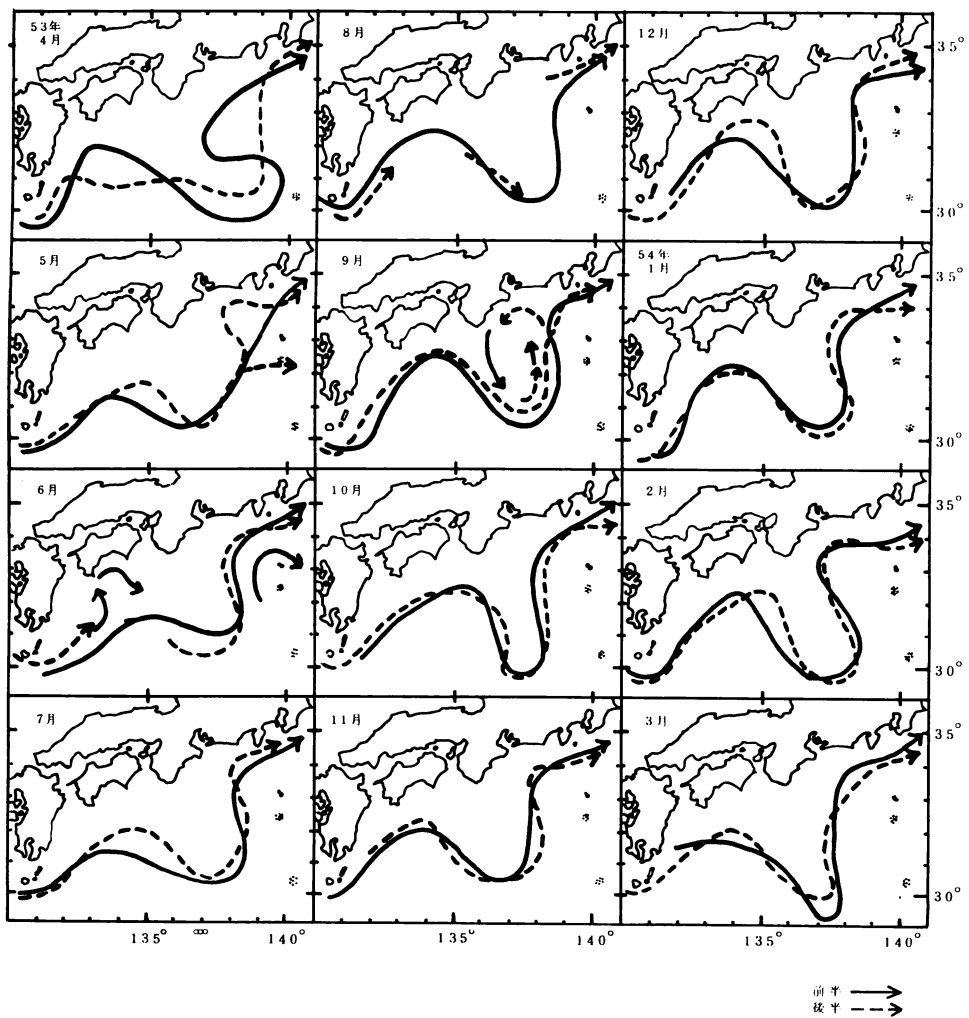


図3 黒潮の流軸変動（水路部海洋速報）

(2) 伊豆諸島海域の海況変化

豆南以西の沿岸域は黒潮がA型になった昭和50年夏以来、多少の変動があったものの黒潮の強い接岸により全般的に高目の水温で経過した。

伊豆諸島海域でも大冷水塊迂回後の黒潮が接岸（北偏）して北部海域（三宅島以北）を流去し、この海域は黒潮の直接の影響による高目の水温が持続して強い流れが見られた。

八丈島海域は黒潮蛇行部の外側部のため、蛇行の変動にともない小変動はあるものの、おおむね平年並の水温で経過した。

本年度の海況概要を表1に示した。

表1 伊豆諸島海況経過の概要

月	黒 潮	沿 岸 海 況
S53年 4	接岸傾向で経過したが、中・下旬に大冷水塊が変形し、流路が複雑に変化した。	上旬は高目水温で経過し、中・下旬は変化が激しく、また全域にわたり低温傾向を示した。  北部海域に沿岸水の張り出しがあった。
5	北部海域を接岸して流れるものと、スミス～青ヶ島間を流れるものとにわかれた。下旬に御蔵島以南まで離岸した。	水温変動が激しく、下旬には冷水の張り出しにより、新島、式根島および三宅島等で水温が低下した。
6	接岸傾向で流路が安定し、北部海域まで暖水が流入した。	上旬まで冷水が影響したが、中旬以降全域にわたり昇温し、高目水温となった。  大島～大室出し海域に大きな潮境が形成された。
7	非常に強い接岸傾向を示し、北部の大島付近の海域まで直接の影響が及んだ。	水温は非常に顕著に昇温し、北部海域では平年を3℃以上も上回る高水温となった。
8	引き続き非常に強い接岸傾向が持続した。	黒潮の直接の影響が強く、三宅島以北の海域まで28℃台の高水温となった。  これは昭和36年以来の高温であった。
9	冷水塊迂回後の黒潮は銭洲海嶺に沿って北上し、大室出し付近の海域を東流した。	上・中旬に一時的な変化があったものの、全般的には北部海域で高水温、八丈島海域で平年並の水温傾向が続いた。

(次頁へつづく)

(表つづき)

月	黒 潮	沿 岸 海 況
10	中旬に接岸傾向がわずかに弱まり、伊豆半島沖で先月よりやや離岸して、黒潮は三宅島付近を東流した。	北部海域の水温は引き続き平年より高目レベルで経過した。
11	上旬には接岸傾向が強く、北部海域に強流域が見られたが、下旬にはやや離岸南下し、三宅島～御蔵島付近の海域を流去した。	今夏の水温に比較すると高目の度合いは小さくなったが、北部海域の水温は依然として平年より高目の傾向が続いた。
12	中旬以降接岸傾向が強まり、銭洲海嶺に沿って、北部海域へ波及した。	水温降温期になり、除々に水温は低下したが、北部海域に引き続き平年よりやや高目の傾向が続いた。
S54年 1	強い接岸傾向が続いた。	上旬は高目水温で経過したが、中旬以降全域にわたり降温がめだち、下旬にはおおむね平年並の水温レベルとなった。
2	強く接岸して流れ一部は銭洲海嶺に沿って北上していた。	降温期であるにもかかわらず、一月のレベルあるいはそれを上回る高目水温で経過した。
3	先月同様強い接岸傾向を示し、大室出し付近の海域で強い流れがみられた。	2月から顕著な高温傾向の水温を持続し北部海域では旬平均で平年を2～3℃も上回る水温となった。

(3) 沖合定線調査 (J線調査)

4月下旬 (昭和53年)

黒潮は御蔵島近海を流れ、St. 028で2.5ノットの東流を観測した。

ベヨネーズを中心に青ヶ島～鳥島間には暖水域が形成されており、この海域の0～200m層水温は昨年同期と比べ1～3℃高めとなっていた。

6月中旬 (KER, 黒潮横断観測調査)

強い流れは観測されず、黒潮は三宅島～御蔵島近海をほぼ東へ流れていた模様でスミス付近には南東に向う分枝流が観測された。

2月中・下旬 (昭和54年, KERを兼ねる)

St. 027以北で水温変化が激しく、St. 027～032では100m以深まで19℃台

の高水温となっていた。St. 025とSt. 026で2ノット以上の流れを観測し、黒潮は三宅島付近を流去していた。

(4) 沿岸定線調査(ト-2線)

4月中旬(昭和53年)

銭洲海嶺南部に平年より低目の水温がみられたが、他海域の200m水温は平年より高く、黒潮はSt. T11の南から三宅島付近を通り、St. T16付近を北東に流去していた。

5月中旬

大島近海や高瀬付近で平年より低目の水温となっていたが、他は平年よりやや高目の値であった。塩分量は表層で34.46～35.09‰を示し、St. T11から三宅島、御蔵島にかけて高塩分水のはり出しが見られた。黒潮は銭洲の南を通り、三宅島～御蔵島近海を北東に流れていた。

6月上旬

伊豆半島～銭洲海嶺間に西側から暖水の流入がうかがわれ、列島線東側には列島線通過後の冷水が観測された。黒潮は離岸し御蔵島以南を流去している模様であった。

7月中下旬

調査海域は各層とも高水温となっており、特に北部海域を中心に平年より大幅に高目の値となっていた。また北部海域に東向きの強い流れが見られ、黒潮は接岸傾向が非常に強く、大島～三宅島間を東流していた。

8月中旬

各層水温は前月ほどではないが高目傾向であった。黒潮は強流帯が前月より若干南へ移ったが、強い接岸傾向を保ち、銭洲海嶺付近を北上し、三宅島の北を通り、St. T16付近を流去していた。また大島西水道に暖水の流入が顕著であった。

9月中下旬

黒潮は銭洲海嶺にそって北上し、新島付近で進路を東へ変え流去していた。三宅島北側まで南から暖水が舌状に張り出し、また新島東海域を中心に地形性の冷水域が存在した。

10月上旬

表面水温は24.1～27.7℃の範囲で平年より1.2～3.6℃高目となっており、南～東側海域で特に顕著であった。黒潮は伊豆半島沖で先月よりやや離岸して銭洲付近から三宅島方向へ流去していた。

11月上旬

降温期に入り水温は低下したが、平年に比べて全測点とも高目であった。

北部海域ではおおむね1～2ノットの北～東に向う流れとなっており、St. T 19では3.7ノットの強い北東流が観測された。また黒潮は接岸して銭洲海嶺に沿って北上し、大島南側を東流していた。

#### 12月中下旬

黒潮は11月の観測同様接岸傾向が強く、全域にわたり平年を上回る水温となっていた。

#### 1月中下旬(昭和54年)

北部海域での表層は広く17℃台の水温帯におおわれ、先月までの高温傾向はいくぶん弱まったが、引き続き黒潮は接岸傾向が強く、新島～三宅島間を東流していた。

#### 2月上旬

表面水温は15.9～19.7℃の範囲で、大島近海を除き1月の観測時より水温は昇温して平年より1.3～3.1℃高目となっており、各層水温も高温傾向となっていた。

黒潮は接岸傾向が先月に引続いて強く、銭洲海嶺に沿って北上し神津島付近を通った後北北～東に流去していた。

#### 3月上旬

黒潮は相変わらず接岸傾向が強く、大島～三宅島間を東流し大島近海でも強い流れが観測され、水温は全域にわたり高目であった。

## 2) 主要魚種の漁況

### (1) マサバ

伊豆諸島海域におけるサバたも抄い網漁業は1月28日に大室出し海域で始まった。その後漁場は3月7日からひょうたん瀬海域に移り、終了期の6月上旬までほぼ同海域に形成された。

この海域におけるたも抄い網漁業船は約130隻で、1～6月の1都3県主要港の水揚量は132,210トンであった。これは近年最高の52年(約154,000トン)にはおよばないが、昭和46～50年(32,000～52,000トン)の不漁年を大幅に上まわった。

(なお、詳細については「関東近海のマサバについて」昭和53年度版参照。)

### (2) ハマトビウオ

鳥島およびスミス～青ケ島の南部海域では、それぞれ2月中旬、3月中旬から本格的来遊がみられて、最盛期には一航海当り1万尾以上の漁があったが、荒天とサメ被害のため出漁船が少なく、漁獲量も昨年を下回った。

主漁場の八丈島近海では、初漁から順調に来遊量が増加して、4月中旬に一時中だるみがあったほかは3月中～5月中旬まで一夜一隻平均900尾以上の好漁が続いた。

銭洲～三宅島以北海域は、4月上旬まで不安定な海況で経過したため目立った漁はなかつ

たが、中旬以降漁況は好転し、一夜一隻平均1,000尾以上の好漁が5月中～下旬まで持続した。

海域別漁獲尾数は、鳥島29万尾、スミス～青ヶ島49万尾、八丈島140万尾、銭洲～三宅島以北70万尾で計288万尾となり、昨年を39万尾上回り過去10年のうちでは最も好漁であった昭和47年とほぼ同じ漁獲尾数であった。

また、銭洲～三宅島以北の70万尾は、昭和37年に93万尾を記録して以来の好漁であった。

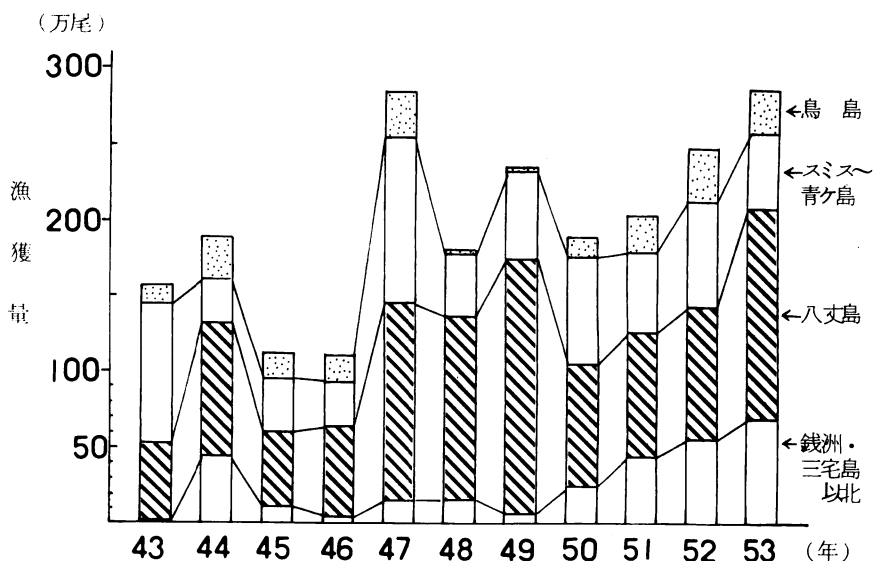


図4 年別漁獲尾数

(3) マカジキ

今春のマカジキ漁は、2～4月にかけての海況変動のため、3月上旬に銭洲海域を中心に30トンのまとまった漁があったのを除いて、安定した漁場が形成されず、伊豆諸島全体で46トンと過去10年のうちでは、昭和43年の40トン以来の不漁年であった。

水揚地別では、大島0.4トン、神津島4.09トン、三宅島1.5トン、八丈島3.2トンとなっており、神津島が全体の89%を占め、逆に大島では、他県船の利用が減少したため、昭和39年以来の最低を記録した。

(4) カツオ

伊豆諸島海域の地元曳縄による近年の漁獲量は、漁獲努力の増加で漸増傾向にあるが、本年は5月に黒潮の小変動があり水温変動が激しかったため、総漁獲量は308トンで52年を下



回った。このうち八丈島が272トン(総漁獲量の90%)で圧倒的な比率を占め、一日一隻平均における漁獲量の経過は、3月91kg、4月158kg、5月79kgの漁獲をあげた。

(5) クサヤモロ

八丈島～青ヶ島周辺のクサヤモロ(青ムロ)対象小型棒受網漁は、例年より半月早く7月18日に開始された。操業船は19隻に増加し、1日の漁獲制限は漁期間中、630～800kgに設定された。

7月下旬～8月上旬は1日1隻平均550kgの漁況で始まり、8月中旬から12月23日の終漁日まで漁獲制限一杯の好漁が安定して続き、10月中旬には漁獲制限は、一時400kgまで下げられた。

八丈島の漁獲量合計は、1,068トンと一昨年の最高記録(860トン)を大巾に更新し、大豊漁年となった。

三宅島～御蔵島周辺のクサヤモロ漁も好漁で、総漁獲量81.5トンであった。

大島岡田の小型船によるモロ(白ムロ)棒受網漁は、近年の紀伊半島周辺の来遊量増加を反映してか、昨年再開され4.4トンを漁獲し、本年は8トンを漁獲した。

(6) ケンサキイカ

本年のケンサキイカ漁は、3月21日に式根島、24日に新島、27日に神津島の各島周辺で開始され、大島周辺は4月2日が初漁日であった。

大島では5月上旬に1夜1隻平均130kgの好漁があり、ほぼ昨年並の50トンを漁獲した。

一方新島、式根島、神津島周辺では、5月初旬に1夜1隻平均50kgの漁があったほかは、30～40kgの漁況が続き各島とも昨年の約1/3の漁獲量に終わった。三宅島では操業船が少なく0.6トンの水揚量であった。

総漁獲量は、112トンと昨年の1/2の並漁となった。

表2 ケンサキイカ水揚量

単位：kg

1978年	3月	4月	5月	6月	7月	8月	計
大島 岡田港	0	0	0	0	0	0	0
波浮港	0	3,412	14,233	17,212	10,795	4,363	50,015
新島 渡浮根港	432	4,168	2,501	736	23	0	7,860
式根島 泊港	1,646	7,431	9,143	8,986	282	0	27,488
神津島 神津島港	5	4,839	6,828	10,046	3,577	651	25,946
三宅島 阿古港	0	367	119	123	0	0	609
坪田港	0	0	0	22	0	0	22
合計	2,083	20,217	32,824	37,125	14,677	5,014	111,940

(7) タカベ

大島から三宅島の総漁獲量は、52年の70%程の約313トン（大島統計情報出張所、三宅支庁調べ）であったが、近年では50年の260トンに次いで低かった。島別には三宅島が52年並のほかは、大島から神津島の各島とも52年を下まわり、特に神津島で顕著だった。

主漁期は5～9月であるが、7月中旬以降黒潮が著しく接岸し、漁場の表面水温が30℃に達する日もあって、漁況はさらに低下した。

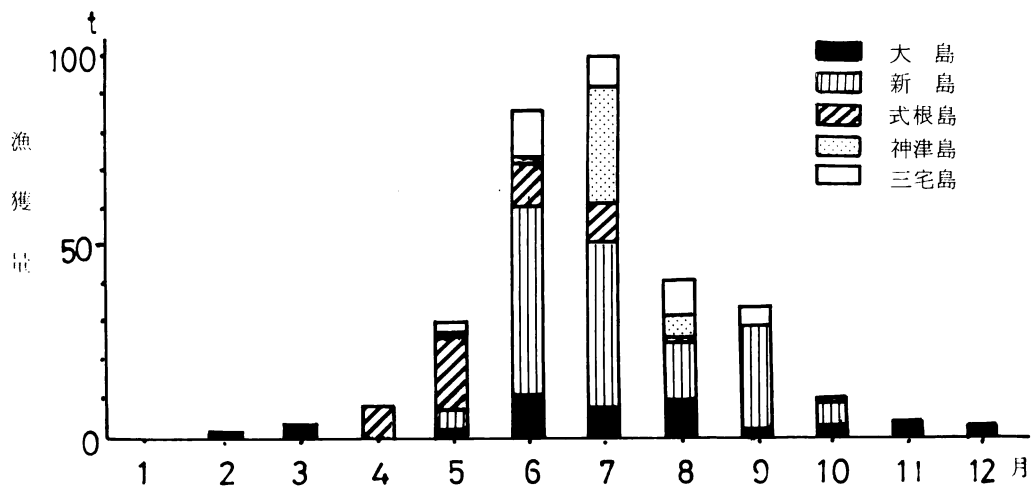


図5 53年のタカベ漁獲量

(8) スルメイカ

昭和51年以降の太平洋系スルメイカ資源の急速な減少とA型海況の継続によって、53年も島しょでは著しい不漁がひき続き、大島の年間水揚量は259kgにとどまった。

# 資 料 表

## 1. 海洋観測表

(1) 沖合定線調査 (第1～第3次)

(2) 沿岸定線調査 (第1～第12次)

1. 海洋観測表

(1) 沖合定線調査

第1次(J線) 昭和53年4月19日~25日

測点番号	0 25	0 26	0 27	0 28	0 29	0 30	0 31	0 34	0 33	0 32
北緯	34°36.0'	34°17.0'	33°55.0'	33°36.0'	33°17.0'	32°57.0'	32°28.0'	30°40.0'	31°18.0'	32°00.0'
東経	137°23.0'	137°28.0'	137°33.0'	137°36.0'	137°42.0'	137°44.0'	137°53.0'	140°20.0'	140°28.0'	140°20.0'
観測項目	4.19	+	+	+	+	4.20	+	+	4.25	+
開始時刻	11:03	13:35	16:30	19:15	22:35	01:15	04:50	12:35	12:00	16:10
終了時刻	11:03	14:00	17:00	19:50	23:15	01:40	05:20	18:30	22:25	16:40
白風方向	ENE	2 ESE	2 SW	3 SW	3 SSE	3 SW	4 SSW	3 SSW	5 NNW	3
雲形・雲量	3c	3 S*	5 Cs	4 bc	3 bc	bc	C	8 Sc	9 St	8 Sc
天	bc	bc	bc	bc	bc	bc	C	C	C	C
気	16.3	16.2	16.2	16.1	16.7	16.7	18.1	20.9	20.7	18.7
気	1012.0	1012.0	1011.0	1011.5	1012.5	1011.5	1010.5	1010.5	1004.0	1004.0
浪	2	2	2	1	2	2	2	3	4	3
波	2	2	2	2	2	2	2	2	3	2
水	2	2	2	2	2	2	2	2	3	2
透明度	27	28	21							
流向・流速	060° 0.5kt	090° 0.3kt	110° 0.2kt	100° 2.5kt	060° 0.5kt	73 0	135° 0.5kt	120° 1.0kt	150° 1.0kt	100° 0.5kt
0.2m	17.0	17.8	19.0	19.5	20.0	19.1	20.5	20.8	20.4	21.1
10						19.1	20.5	20.8	20.4	21.1
20						19.1	20.4	20.8	20.3	21.1
30						19.1	20.2	20.8	20.3	21.0
50						19.1	20.2	20.5	20.3	21.0
75						19.0	20.1	20.1	20.3	20.7
100						19.0	19.9	20.0	20.1	20.5
200						18.9	18.9	19.4	19.2	19.9
300						18.8	18.4	19.2	19.1	19.0
400						18.8	16.6	17.4	18.1	
500						16.2	16.2	15.9	16.3	
600						13.9	14.8	14.8		
0.2m						10.7	10.7	11.9		
10						34.87	34.89	34.92	34.86	34.70
20						87	87	92	86	90
30						87	89	92	86	90
50						87	89	92	86	90
75						87	89	92	86	90
100						87	89	92	86	89
150						87	88	92	85	88
200						87	85	90	84	87
300						87	87	88	84	87
400						87	87	85	77	82
500						66	66	76	72	
600						60	60	69		
						40	40	50		

水

温

塩

分

量

第2次 (J線) 昭和53年6月14日~16日

測点番号	0.25	0.26	0.27	0.28	0.29	0.30	0.31	0.32	0.33	0.34
管	34.36.0	34.17.0	33.55.0	33.36.0	33.17.0	32.57.0	32.38.0	32.00.0	31.08.0	30.46.0
東峰	139°23.0'	139°28.0'	139°33.0'	139°36.0'	139°42.0'	139°44.0'	139°53.0'	140°00.0'	140°08.0'	140°20.0'
程測日付	6.14	6.14	6.14	6.14	6.14	6.14	6.16	6.16	6.16	6.16
開始時刻	10:38	13:30	16:45	20:10	23:20	21:40	01:50	06:10	11:25	15:10
終了時刻	11:30	14:05	17:48	21:04	23:56	22:10	02:29			
白濁月功	WSW. 2	SW. 4	WSW. 4	SW. 4	SSW. 4	S. 4	S. 4	S. 4	SSE. 3	SSE. 4
雲の量	Cu. 1	Ci. 1	CSc. 8	. 10	. 4	. 10	. 10	SiNS. 10	NS. 10	SiNS. 10
天	b	b	C	C	bC	C	C	C	r	C
云	24.7	24.1	23.4	23.4	23.8	24.4	24.0	24.6	25.2	25.7
云	1007.0	1007.2	1008.4	1010.4	1011.2	1016.0	1023.5	1017.0	1017.6	1017.7
霧	2	3	3	4	3	4	4	4	3	3
水色	d	2	2	2	2	3	2	4	4	4
水	3	3	3	3	2	3	2	3	3	3
透明度	79	79	79	79	79	79	79	79	79	79
蒸気流速	165°. 0.29K	83°. 1.27M	75°. 1.38M	90°. 1.42M	116°. 0.71K	207°. 0.12K	41°. 0.61M	180°. 0.77M	122°. 1.14M	127°. 0.69K
0m	22.9 °C	23.2 °C	25.0 °C	24.3 °C	24.4 °C	24.1 °C	23.9 °C	24.6 °C	23.8	24.7
10	21.06	22.56	24.61	24.19	24.08	24.07	23.57	24.14	23.65	23.98
20	19.92	22.54	24.37	23.85	24.05	24.01	23.44	23.79	23.00	23.18
30	18.83	21.57	24.02	23.65	23.77	23.81	23.41	23.22	23.00	22.85
50	18.00	19.67	23.35	23.11	23.23	23.61	22.42	23.62	21.22	22.23
75	16.81	19.02	21.64	21.84	22.48	22.85	21.84	22.15	20.18	21.22
100	15.74	17.76	20.11	20.86	21.60	22.56	21.03	22.23	19.60	20.36
150	15.35	16.53	18.05	19.45	20.31	21.08	20.44	20.28	18.90	19.51
200	14.33	15.46	17.18	18.74	19.78	19.20	19.44	20.28	17.71	18.59
300	11.61	14.29	15.89	15.65	16.34	17.20	17.44	17.35	16.28	16.77
500	9.67	11.47	11.47	12.39	12.34	15.61	15.88	15.61	14.61	15.34
600	8.98	8.98	7.64	8.98	8.98	8.98	8.98	8.98	8.98	8.98
0.2m	34.43	34.45	34.71	34.59	34.72	34.68	34.68	34.65	34.41	34.73
10	34.45	34.42	34.66	34.52	34.62	34.51	34.68	34.65	34.33	34.43
20	34.56	34.54	34.67	34.67	34.61	34.64	34.73	34.65	34.43	34.78
30	34.66	34.54	34.67	34.71	34.69	34.64	34.78	34.65	34.70	34.80
50	34.77	34.67	34.66	34.71	34.74	34.66	34.81	34.74	34.75	34.82
75	34.70	34.63	34.80	34.78	34.71	34.74	34.74	34.75	34.81	34.84
100	34.62	34.64	34.66	34.71	34.71	34.74	34.66	34.75	34.84	34.84
150	34.61	34.65	34.63	34.79	34.87	34.77	34.65	34.80	34.84	34.84
200	34.56	34.60	34.70	34.76	34.87	34.82	34.85	34.85	34.81	34.84
300	34.43	34.43	34.63	34.76	34.85	34.82	34.84	34.85	34.81	34.84
500	34.34	34.34	34.49	34.45	34.76	34.76	34.84	34.76	34.75	34.76
600	34.28	34.28	34.28	34.45	34.76	34.76	34.76	34.76	34.65	34.70
600	34.27	34.27	34.27	34.28	34.76	34.76	34.76	34.76	34.57	34.60

\* drif 北緯全部 GEK

第3次 (J線) 昭和54年2月17日~22日

測点番号	025	026	027	028	029	030	031	032	033	034
北緯	34° 36.0'	34° 17.0'	33° 55.0'	33° 36.0'	33° 17.0'	32° 57.0'	32° 28.0'	32° 00.0'	31° 18.0'	30° 40.0'
東経	139° 23.0'	139° 28.0'	139° 33.0'	139° 36.0'	139° 42.0'	139° 44.0'	139° 53.0'	140° 00.0'	140° 08.0'	140° 20.0'
開始時刻	2:17	2:20	2:20	2:21	2:21	2:21	2:21	2:21	2:21	2:21~22
終了時刻	10:00	19:40	22:33	01:00	03:43	06:21	10:09	14:25	18:40	23:17
流向・流速	NE・S	SW・4	SW・4.5	SW・4	SW・4.5	SSW・3	SSW・3	S・3	SSE・3	SE・2
量形・質量	Cu・7						As Cu・6	Cu・2		
底質	bc	bc	bc	bc	bc	c	bc	b		
底層	13-1	13-1	14-7	15-4	15-9	14-8	18-3	18-9	18-3	18-0
水深	1007.0	1017.0	1017.0	1017.0	1017.3	1018.0	1018.0	1015.5	1017.0	
水深	9	4	4	3	4	3	3	3	3	2
水深	1	1	1	1	1	1	1	1	1	1
水深	S									
透明度	93									
流向・流速	072° 2.0 m	130° 2.4 m	019° 0.6 m	196° 1.46 m	125° 0.79 m	225° 0.80 m	228° 0.40 m	215° 0.47 m	137° 1.21 m	172° 0.81 m
0 m	16.7	17.9	19.4	19.7	19.6	19.5	19.7	19.9	19.8	19.1
10	17.00	17.78	19.66	19.76	19.52	19.64	19.77	19.98	19.78	19.09
20	16.92	17.40	19.65	19.79	19.51	19.67	19.73	19.95	19.36	19.09
30	16.79	17.02	19.44	19.81	19.57	19.73	19.66	19.91	19.24	18.92
40	16.46	16.77	19.43	19.69	19.52	19.65	19.71	19.99	19.13	18.94
75	16.11	16.34	19.35	19.68	19.55	19.70	19.67	19.97	18.94	18.98
100	15.95	16.04	19.01	19.58	19.55	19.68	19.64	19.90	18.78	18.92
150	13.52	15.69	18.52	19.42	19.43	19.71	19.44	19.90	18.67	18.94
200	12.72	15.04	18.37	19.41	19.44	19.75	19.30	18.89	17.92	17.71
300	12.21	12.73	17.08	17.97	18.77	19.75	18.92	16.88	16.63	16.21
400		10.80	14.31	14.88	14.88		18.43		15.63	15.63
500			8.11	12.34	14.88				14.49	14.44
600			6.96	7.73	14.88				12.01	12.66
0 m	34.76	34.85	34.82	34.88	34.91	34.87	34.91	35.07	34.90	34.89
10	83	81	84	84	90	87	89	84.91	91	85
20	74	77	84	87	76	87	89	83	91	85
30	84	76	83	85	87	87	87	87	87	85
50	72	76	82	86	86	86	87	87	85	85
75	70	72	81	85	87	88	87	89	87	88
100	64	70	83	85	87	87	87	90	85	89
150	56	68	82	84	87	87	87	91	89	87
200	52	65	80	84	86	87	87	88	89	87
300	48	59	75	81	83	87	85	88	79	77
400		46	62	66	62		71	82	73	76
500		37	37	51	62				72	71
600		32	32	31	37				62	68
600									47	50

\* 深流法

(2) 沿岸定線調査

第 1 次 昭和 59 年 4 月 13 ~ 15 日

測点番号	T 19	T 18	T 17	T 16	T 15	T 14	T 13	T 12	T 11	T 10	T 9	T 8	T 6	T 7	T 5	T 4	T 3	T 1	T	
北緯	34°46.0	34°44.5	34°43.5	34°42.0	34°40.0	34°38.0	34°36.0	34°34.0	34°32.0	34°30.0	34°28.0	34°27.0	34°26.0	34°24.0	34°22.5	34°21.0	34°20.0	34°20.0	34°20.0	
東経	139°33.5	139°34.5	139°35.5	139°36.5	139°37.5	139°38.5	139°39.5	139°40.5	139°41.5	139°42.5	139°43.5	139°44.5	139°45.5	139°46.5	139°47.5	139°48.5	139°49.5	139°50.0	139°50.0	
観測月日	4.13	4.13	4.13	4.13	4.13	4.13	4.13	4.13	4.13	4.13	4.13	4.13	4.13	4.13	4.13	4.13	4.13	4.13	4.13	
開始時刻	09:43	11:16	12:57	14:40	16:42	20:12	22:35	01:50	04:33	06:09	07:55	08:49	08:49	10:27	06:54	08:38	10:19	12:50	12:50	
終了時刻	10:20	12:00	13:37	15:14	17:29	20:51	23:09	02:30	05:10	06:57	08:25	09:33	09:33	10:58	07:30	09:10	11:00	13:40	13:40	
風向・風力	E 4	NNE 3	NNE 3	N 4	N 5	NE 6	NE 6	NE 5	NE 5	NE 5	NE 4	E 2	E 2	0	WSW 4	W 5	WSW 5	SW 6	SW 6	
雲量	Ms 10	Ms 10	Ms 9	Ms 9	8	8	8	5	5	5	5	5	5	5	Sc 3	Sc 3	Sc 3	Sc 3	Sc 3	
天気	凡	凡	凡	凡	凡	凡	凡	凡	凡	凡	凡	凡	凡	凡	凡	凡	凡	凡	凡	凡
気温	14.1	13.3	12.7	12.1	12.4	12.2	12.2	11.8	10.9	10.9	10.9	10.9	10.9	12.6	15.7	16.0	17.9	17.8	17.8	
気圧	1005.0	1004.4	1002.8	1000.8	1005.2	1007.6	1009.8	1009.8	1011.5	1012.0	1014.2	1014.2	1014.6	1015.3	1015.2	1015.5	1016.0	1014.9	1014.9	
波高	3	3	3	4	4	4	4	4	4	4	4	4	4	4	4	4	4	4	4	
浪高	3	3	3	4	4	4	4	4	4	4	4	4	4	4	4	4	4	4	4	
潮色	3	3	3	3	3	3	3	3	3	3	3	3	3	3	3	3	3	3	3	
透明度	15	18	14	14	18	18	18	18	17	17	18	18	18	19	19	19	19	19	19	
流向・流速	0m	0m	0m	0m	0m	0m	0m	0m	0m	0m	0m	0m	0m	0m	0m	0m	0m	0m	0m	
水深	10	17.46	16.16	18.39	18.10	19.50	19.71	19.86	18.03	17.32	17.44	17.77	17.88	15.62	17.30	17.18	17.63	17.34	17.34	
	20	16.78	16.72	18.28	18.02	19.44	19.59	19.86	17.67	17.30	17.36	17.66	17.76	15.11	17.17	16.98	17.48	17.19	17.19	
	30	16.25	15.56	18.11	18.11	19.40	19.65	19.72	17.39	17.32	17.43	17.64	17.84	14.81	17.01	17.11	17.08	17.22	17.22	
	50	15.68	15.56	17.52	17.96	19.22	19.62	19.87	17.28	17.28	17.44	17.28	17.80	14.77	16.85	16.87	16.92	16.96	16.96	
	75	15.47	15.20	17.50	17.88	19.07	19.44	19.81	17.26	17.06	16.97	15.21	16.72	14.58	16.58	16.73	16.52	16.52	16.52	
	100	15.34	15.07	17.01	17.29	18.41	19.51	19.39	17.00	16.60	16.43	15.24	15.89	15.86	15.86	16.71	16.40	16.40	16.40	
	150	14.09	14.48	15.91	16.78	18.24	18.24	18.15	16.18	14.85	16.21	15.06	13.69	15.47	15.47	16.32	15.74	15.74	15.74	
	200	12.47	12.84	13.42	15.85	17.72	17.66	17.42	15.22	13.79	14.19	13.50	12.96	14.24	14.24	15.17	14.89	14.89	14.89	
	300	10.44	10.59	11.13	13.91	15.45	15.34	14.28	11.49	10.91	9.72	9.72	10.52	10.42	10.42	10.42	10.42	10.42	10.42	
	400	8.72	8.50	9.42	11.94	13.20	12.86	12.86	8.36	8.36	9.05	9.05	9.05	9.05	9.05	9.05	9.05	9.05	9.05	
塩分	34.78	34.51	34.70	34.62	34.79	34.85	34.84	34.81	34.81	34.81	34.89	34.88	34.87	34.80	34.85	34.83	34.84	34.84	34.84	
水温	10	8.0	8.8	7.9	7.5	8.0	8.4	8.4	8.1	8.2	8.1	8.3	8.4	8.7	8.1	7.8	8.0	8.0	8.0	
	20	7.7	8.4	8.1	8.5	8.4	8.4	8.2	8.1	8.0	8.2	8.2	8.4	8.0	8.2	7.7	7.8	7.9	7.9	
	30	7.2	8.1	7.6	7.8	8.4	8.4	8.1	8.1	8.1	8.3	8.3	8.3	8.3	8.1	7.7	7.8	7.9	7.9	
	50	6.9	8.3	7.0	7.9	8.4	8.4	8.1	8.1	8.1	8.3	8.3	8.3	8.1	7.7	7.6	7.8	7.8	7.8	
	75	6.8	8.3	7.7	7.9	8.3	8.4	8.1	8.1	8.1	8.3	8.3	8.3	8.1	7.9	7.6	7.6	7.6	7.6	
	100	6.5	8.2	7.2	7.4	8.3	8.3	8.1	8.1	8.1	8.3	8.3	8.3	8.1	7.9	7.6	7.6	7.6	7.6	
	150	5.7	5.9	6.9	7.5	8.0	8.0	7.6	7.6	7.4	7.7	7.7	7.7	7.6	7.1	7.5	7.4	7.0	7.0	
	200	4.8	4.9	5.2	6.9	7.4	7.4	6.8	6.8	6.7	6.9	6.9	6.9	6.9	6.9	6.9	6.9	6.6	6.6	
	300	3.9	2.6	4.1	5.6	6.3	6.3	6.2	6.2	6.2	6.2	6.2	6.2	6.2	6.1	6.1	6.2	6.2	6.2	
	400	2.5	2.9	3.4	4.8	5.2	5.2	5.1	5.1	5.1	5.1	5.1	5.1	5.1	5.1	5.1	5.1	5.1	5.1	

G = GEK

第 2 次 昭和 53 年 5 月 12 ~ 14 日

測点番号	T. 6	T. 8	T. 7	T. 9	T. 10	T. 11	T. 12	T. 13	T. 14	T. 15	T. 16	T. 17	T. 18	T. 19	T. 1	T. 2	T	T
北緯	34° 18' 0	34° 20' 0	34° 44' 0	34° 40' 0	34° 10' 0	33° 57' 0	33° 46' 5	33° 33' 0	33° 30' 0	34° 07' 0	34° 21' 5	34° 31' 5	34° 41' 5	34° 41' 0	34° 34' 0	34° 21' 0		
東経	139° 10' 0	139° 03' 5	139° 03' 5	139° 03' 5	139° 03' 5	139° 03' 5	139° 03' 5	139° 03' 5	139° 03' 5	139° 03' 5	139° 03' 5	139° 03' 5	139° 03' 5	139° 03' 5	139° 03' 5	139° 03' 5		
観測時刻	5:12	11:35	13:00	06:50	08:40	11:30	14:30	18:00	20:35	22:47	01:00	02:35	04:00	05:40	07:26	09:12		
開始時刻	11:25	12:30	13:20	07:20	09:10	12:10	15:06	18:27	21:15	23:25	01:40	03:15	04:40	06:18	07:44	10:39		
終了時刻	N 2	E 2	S 4	NE 3	WNE 4	E 4	E 4	E 5	ENE 4	NE 4	ENE 4	ENE 4	ENE 4	ENE 4	ENE 4	ENE 5		
風向・風力	Sr 5.9	Ca 1.2	Ca 1.2	Ca 1.2	Ca 1.2	Ca 1.2	Ca 1.2	Ca 1.2	Ca 1.2	Ca 1.2	Ca 1.2	Ca 1.2	Ca 1.2	Ca 1.2	Ca 1.2	Ca 1.2		
雲影	bc	bc	bc	bc	bc	bc	bc	bc	bc	bc	bc	bc	bc	bc	bc	bc		
天気	18 7	2/2	19 5	17 2	19 8	19 9	18 7	15 4	15 3	16 5	15 2	16 0	14 9	16 4	16 4	18 2		
気温	10/120	10/169	10/167	10/232	10/236	10/235	10/231	10/221	10/230	10/234	10/232	10/232	10/232	10/232	10/232	10/230		
気圧	2	2	2	3	3	3	3	3	3	3	3	3	3	3	3	3		
湿度	1	1	1	1	1	1	1	1	1	1	1	1	1	1	1	1		
降雨	3	3	3	3	3	3	3	3	3	3	3	3	3	3	3	3		
色度	19 40.0	18 10.0	17 13.0	17 18.0	17 18.0	17 18.0	17 18.0	17 18.0	17 18.0	17 18.0	17 18.0	17 18.0	17 18.0	17 18.0	17 18.0	17 18.0		
透明度	19 1	19 3	19 0	17 6	19 4	20 8	21 9	21 3	21 2	21 1	20 4	19 8	18 5	17 8	18 5	19 5		
水深	18 98	18 76	17 80	18 22	18 94	20 20	20 76	20 83	19 19	21 00	19 84	19 27	18 47	17 65	17 65	17 65		
0m	85	24	16	16 86	92	15	87	68	32	18	88	10	35	16 08	17 65	30		
10%	56	28	16 93	46	92	16	74	59	30	20 92	66	18 81	17 93	15 78	40	18		
30%	17 15	00	72	37	67	33	56	60	20 74	84	60	25	16 79	14 90	39	18 85		
50%	15 45	16 35	15 67	12	19 10	30 08	36	10	43	19 82	10	17 26	15 45	14 70	32	04		
75%	25	14 83	30	14 43	15 69	17 42	19 85	18 89	17 44	17 99	16 52	16 10	14 32	12 89	16 15	15 44		
100%	12 31	12 09	12 33	13 69	16 47	17 04	17 04	17 89	16 95	15 27	14 06	13 44	13 44	35	14 74	14 74		
150%	10 32	9 75	10 29	11 54	11 58	11 54	15 02	15 70	14 72	14 72	12 50	10 82	11 35	10 60	11 57	10 60		
200%	8 29	8 29	8 29	8 29	8 29	8 29	8 29	8 29	8 29	8 29	8 29	8 29	8 29	8 29	8 29	8 29		
300%	34 64	34 70	34 64	34 46	34 75	35 09	34 82	34 81	34 78	34 83	34 70	34 78	34 72	34 66	34 76	34 94		
400%	74	69	65	49	76	74	84	80	78	83	83	74	74	66	74	77		
10%	71	69	67	52	77	77	84	80	84	82	78	74	73	63	73	77		
20%	71	69	68	57	77	77	83	79	78	81	76	74	74	64	72	76		
30%	74	70	66	56	77	77	83	80	82	82	80	77	71	63	72	78		
50%	69	70	64	64	75	76	83	80	84	83	80	74	68	61	72	74		
75%	69	62	61	65	74	76	82	81	85	80	79	73	68	59	74	70		
100%	55	57	61	61	69	76	80	81	82	76	73	68	62	54	67	67		
150%	49	49	49	42	60	60	73	74	69	66	66	64	58	52	62	65		
200%	40	39	35	35	47	49	66	63	69	63	61	51	43	42	54	54		
300%	35	35	35	35	39	34	52	52	51	46	34	37	36	38	38	38		
400%																		

D: 環式法 電 圧 K



第3次 昭和53年6月7日 ~ 10日

測点番号	T19	T18	T17	T16	T15	T14	T13	T12	T11	T10	T9	T8	T6	T7	T5	T4	T3	T2	T1	
北緯	34°41.0	34°40.5	34°31.5	34°21.5	34°07.0	33°52.5	33°32.0	33°15.5	32°57.0	32°47.0	32°22.0	32°07.0	32°00.0	31°46.0	31°30.5	31°20.0	31°09.0	31°00.0	30°52.0	
東経	139°33.5	139°46.5	139°46.5	139°57.0	139°55.0	140°00.0	140°05.5	139°50.5	139°38.5	139°28.5	139°18.5	139°08.5	139°03.5	139°03.5	139°03.5	139°02.0	139°01.0	139°00.0	139°00.0	
観測月日	6/7	7	7	7	7	7	7	8	8	8	8	8	8	8	9	9	9	9	10	
開始時刻	09:37	11:20	13:03	14:40	16:40	18:45	21:15	04:55	08:00	09:35	11:08	12:08	13:45	16:40	17:30	19:11	20:34	22:09	00:00	
終了時刻	10:16	11:56	13:41	15:15	17:15	19:20	21:44	01:39	05:33	08:40	10:13	11:45	12:45	14:08	17:20	19:11	21:08	22:47	00:26	
風向・風力	WNE 4	NE 4	NE 4	E 2	NE 4	E 7	NE 4	E 5	E 5	ENE 5	ENE 4	ENE 3	ENE 4	- 0	SW 5	SW 4	SW 4	SW 3	SW 4	
雲	9	2	0	1	1	5	7	7	9	3	6	1	1	1	2	5	4	4	4	5
天気	C	b	b	b	b	b	b	b	c	b	b	b	b	b	b	b	b	b	b	b
気温	23.1	22.0	21.3	20.5	21.1	20.7	20.3	19.7	20.4	22.2	22.8	22.9	22.9	25.4	24.5	23.5	21.6	21.4	21.4	21.4
気圧	1014.0	1014.4	1013.7	1013.1	1013.0	1013.6	1014.7	1015.8	1017.0	1018.2	1018.8	1018.9	1018.0	1017.9	1018.7	1019.0	1019.8	1020.4	1019.5	1019.5
湿度	71	73	73	73	73	73	73	72	72	72	73	73	73	73	73	73	73	73	73	73
日照	1	1	2	2	2	2	2	2	2	2	1	1	1	1	1	1	1	1	1	1
水色	9	8	8	9	16	19	20	20	27	29	29	19	24	11	21	21	21	21	21	21
透明度	30	16	14	14	14	14	13	13	13	13	13	13	13	13	13	13	13	13	13	13
流速	19.2	19.0	19.6	20.3	20.5	20.0	19.6	19.6	19.6	19.6	19.6	19.6	19.6	19.6	19.6	19.6	19.6	19.6	19.6	19.6
0m	19.2	19.0	19.6	20.3	20.5	20.0	19.6	19.6	19.6	19.6	19.6	19.6	19.6	19.6	19.6	19.6	19.6	19.6	19.6	19.6
10	18.11	18.48	18.89	19.59	19.84	19.83	19.16	19.44	22.13	22.79	21.77	20.60	20.60	18.60	22.33	20.71	22.47	20.76	21.44	21.44
30	17.69	18.33	18.36	19.29	19.54	19.66	18.46	19.23	22.06	22.70	21.11	20.08	20.48	18.22	22.84	19.10	21.68	19.93	20.29	20.29
50	17.42	18.04	17.58	19.30	19.62	19.54	19.19	19.54	21.64	22.54	19.24	19.69	19.75	17.59	21.46	18.66	20.43	19.69	20.21	20.21
75	16.95	17.36	16.66	18.42	18.25	19.57	18.07	18.88	20.70	21.10	18.45	18.96	18.50	17.51	19.45	18.24	19.64	18.71	17.94	17.94
100	16.06	15.92	16.06	17.13	17.42	19.50	17.08	18.66	20.31	19.35	16.94	16.72	17.07	17.51	19.15	17.81	18.15	18.20	18.20	18.20
150	14.98	15.29	15.80	16.30	16.82	17.09	16.88	18.38	19.80	18.09	16.32	15.67	16.41	16.32	17.32	17.77	17.58	17.44	17.44	17.44
200	12.90	14.71	14.91	14.99	15.91	15.72	16.94	18.79	18.79	16.25	15.57	13.54	14.16	15.85	16.64	17.02	16.40	16.40	16.40	16.40
300	10.14	12.74	13.40	14.38	14.29	13.84	14.65	17.93	15.46	14.87	14.87	12.46	11.93	14.67	16.50	16.09	14.76	14.76	14.76	14.76
400	9.04	8.66	8.87	8.68	8.27	7.84	9.93	9.35	10.01	8.61	8.61	10.50	10.45	14.67	16.50	16.09	14.76	14.76	14.76	14.76
0m	34.66	34.62	34.72	34.73	34.72	34.71	34.68	34.72	34.76	34.72	34.74	34.73	34.74	34.45	34.70	34.75	34.70	34.77	34.65	34.65
10	6.9	6.2	6.6	7.1	7.0	7.0	7.2	6.8	7.6	7.1	6.4	7.1	6.4	4.8	6.6	6.9	6.7	7.3	6.2	6.2
20	7.0	6.5	6.6	7.3	6.9	7.0	7.3	7.1	7.5	7.0	6.0	7.2	6.4	5.2	6.9	6.7	6.3	7.0	6.6	6.6
30	7.4	6.8	7.1	7.2	7.5	7.3	7.8	6.9	7.6	7.0	4.7	7.2	6.9	5.7	6.5	6.7	6.9	6.9	6.5	6.5
50	7.3	6.8	7.1	7.2	7.5	7.3	7.8	6.9	7.8	7.3	7.5	7.2	7.3	5.9	7.0	6.7	7.2	6.7	6.7	7.1
75	6.6	6.5	7.1	7.5	7.8	7.4	7.6	7.3	8.1	7.6	7.2	7.0	7.5	7.5	7.6	6.6	7.5	6.8	6.8	6.8
100	5.5	6.3	6.7	6.9	7.3	7.2	6.8	6.8	8.8	7.2	6.9	5.7	6.1	7.1	7.1	7.0	7.4	7.2	7.2	7.2
150	4.4	4.2	4.6	4.6	4.4	4.0	5.2	5.2	7.8	6.5	5.2	4.8	4.2	6.3	6.3	7.0	6.8	6.5	6.5	6.5
200	4.4	4.2	4.6	4.6	4.4	4.0	5.2	5.2	7.8	6.5	5.2	4.8	4.2	6.3	6.3	7.0	6.8	6.5	6.5	6.5
300	3.8	3.7	3.9	3.3	3.3	3.2	3.8	3.8	3.9	4.0	3.6	3.6	3.6	3.6	3.6	3.6	3.6	3.6	3.6	3.6
400	3.8	3.7	3.9	3.3	3.3	3.2	3.8	3.8	3.9	4.0	3.6	3.6	3.6	3.6	3.6	3.6	3.6	3.6	3.6	3.6

東京湾気象観測所

第4次 昭和53年 7月19 ~ 23日

測点番号	T 6	T 7	T 8	T 9	T 10	T 11	T 12	T 13	T 14	T 15	T 16	T 17	T 18	T 19	T 1	T 2	T 3	T 4	T 5	
位 緯	34-28.0	34-44.0	34-29.0	34-27.0	34-10.0	33-59.0	33-46.5	33-33.0	33-17.5	32-02.5	31-21.5	30-21.0	29-15.5	28-41.5	24-44.0	24-34.0	24-29.0	24-24.0	24-20.0	24-20.5
東 経	139-00.0	139-03.5	139-03.5	139-03.5	139-03.5	139-03.5	139-03.5	140-05.0	140-00.0	139-55.5	139-50.0	139-48.5	139-46.5	139-44.5	139-39.0	139-30.0	139-25.0	139-21.0	139-17.0	139-16.5
観測時刻	7:19	12:57	13:57	10:05	12:38	15:18	18:25	22:55	01:23	03:49	06:30	08:13	10:07	12:14	14:23	15:36	17:39	19:17	22:20	
終了時刻	11:55	13:14	14:28	10:51	13:09	15:51	19:04	22:55	02:04	04:23	07:07	08:51	10:43	12:50	14:45	16:36	18:04	19:51	22:55	
風向	NE	SE	SE	SE	SE	SE	SE	SE	SE	SE	SE	SE	SE	SE	SE	SE	SE	SE	SE	
風速	3	3	2	3	3	3	3	3	3	3	3	3	3	3	3	3	3	3	3	
雲量	10/6.4	10/5.1	10/4.4	10/4.5	10/3.6	10/2.5	10/2.2	10/3.0	10/2.8	10/2.5	10/2.5	10/2.8	10/2.0	10/1.8	10/1.2	10/1.0	10/0.8	10/1.0	10/1.5	
天気	b	b	b	b	b	b	b	b	b	b	b	b	b	b	b	b	b	b	b	
気温	28.4	29.5	28.8	29.2	27.7	27.4	26.4	26.2	26.2	26.6	27.7	27.9	27.2	27.1	27.4	27.6	27.6	26.8	26.9	
湿度	77	77	77	77	77	77	77	77	77	77	77	77	77	77	77	77	77	77	77	
気圧	1016.4	1014.5	1014.4	1014.5	1013.6	1012.5	1012.2	1013.0	1012.8	1012.5	1012.5	1012.8	1012.0	1011.8	1011.2	1011.0	1010.8	1011.0	1011.5	
波浪	2	1	2	2	2	2	2	2	2	2	2	2	2	2	2	2	2	2	2	
浪高	1	1	2	2	2	2	2	2	2	2	2	2	2	2	2	2	2	2	2	
浪色	3	6	5	4	3	3	3	3	3	3	3	3	3	3	3	3	3	3	3	
透明度	30	8	13	13	13	13	13	13	13	13	13	13	13	13	13	13	13	13	13	
水深	0.30	5.10	10.10	15.10	20.15	25.13	30.13	35.13	40.13	45.13	50.13	55.13	60.13	65.13	70.13	75.13	80.13	85.13	90.13	
水温	28.2	26.0	25.4	28.2	28.2	28.6	27.8	26.7	27.1	26.9	26.7	28.2	28.0	26.8	26.7	28.0	27.7	27.0	28.2	
水質	27.83	23.88	24.61	28.5	27.57	27.82	27.64	26.71	27.05	26.75	26.45	27.25	26.66	26.37	25.27	24.74	26.80	26.31	28.19	
塩分	23.71	21.39	22.23	27.93	27.66	27.16	26.54	26.52	26.52	26.57	25.66	26.82	22.28	24.18	23.67	24.49	24.92	25.19	28.05	
分量	21.08	18.23	20.92	27.09	23.80	25.45	26.07	24.88	23.89	26.48	27.83	24.38	19.52	22.90	22.00	25.16	24.80	24.37	27.13	
重量	17.71	18.84	20.95	27.63	24.70	26.12	26.01	24.88	23.01	25.41	27.31	22.08	18.86	19.98	19.79	24.80	24.35	23.42	24.97	
	16.27	17.98	19.84	20.10	23.84	23.39	22.19	22.17	22.72	20.12	19.58	17.58	17.59	16.94	16.38	24.50	23.42	22.33	22.03	
	14.06	15.03	17.05	17.12	21.09	21.18	20.36	20.40	19.83	17.47	15.81	13.95	13.81	13.07	20.22	20.22	20.55	18.75	18.22	
	12.42	15.47	15.84	15.84	19.62	19.38	19.09	19.45	16.55	15.23	12.81	12.45	12.45	10.67	17.59	17.59	18.15	15.66	15.66	
	11.06	12.47	13.59	16.11	16.99	16.11	16.99	17.81	11.90	12.81	12.81	12.81	12.81	10.67	14.28	14.28	14.28	14.28	14.28	
	9.53	9.66	10.42	9.73	12.53	12.53	12.53	11.39	8.49	9.56	9.56	9.56	9.56	9.94	10.83	10.83	10.83	10.83	10.83	

79.44 65.6

塩分量は別ノメモ一故障の長測定せず。

第 5 次 昭和 5 年 8 月 10 ~ 12 日

測点番号	T 19	T 18	T 17	T 16	T 15	T 14	T 13	T 12	T 11	T 10	T 9	T 8	T 7	T 6	T 5	T 4	T 3	T 2	T 1
緯度	34°41'0"	34°41'5"	34°42'5"	34°43'5"	34°45'0"	34°46'0"	34°47'0"	34°48'0"	34°49'0"	34°50'0"	34°51'0"	34°52'0"	34°53'0"	34°54'0"	34°55'0"	34°56'0"	34°57'0"	34°58'0"	34°59'0"
経度	139°33'5"	139°34'5"	139°35'5"	139°36'5"	139°37'5"	139°38'5"	139°39'5"	139°40'5"	139°41'5"	139°42'5"	139°43'5"	139°44'5"	139°45'5"	139°46'5"	139°47'5"	139°48'5"	139°49'5"	139°50'5"	139°51'5"
観測月日	8.10	11.50	13.48	15.46	18.20	21.07	23.50	26.35	28.11	10.10	11.50	13.12	14.05	15.33	15.43	17.26	19.18	20.55	21.03
開始時刻	09:58	12:40	14:40	16:37	19:15	21:40	00:20	02:57	05:30	08:10	10:46	13:40	14:34	15:55	16:04	17:53	19:56	21:43	21.51
終了時刻	10:44	12:50	14:50	16:50	19:30	21:55	00:30	03:00	05:30	08:10	10:46	13:40	14:34	15:55	16:04	17:53	19:56	21:43	21.51
風向	WSW	WSW	WSW	WSW	WSW	WSW	WSW	WSW	WSW	WSW	WSW	WSW	WSW	WSW	WSW	WSW	WSW	WSW	WSW
風速	6	6	6	6	6	6	6	6	6	6	6	6	6	6	6	6	6	6	6
雲量	6	6	6	6	6	6	6	6	6	6	6	6	6	6	6	6	6	6	6
天気	Ca	Ca	Ca	Ca	Ca	Ca	Ca	Ca	Ca	Ca	Ca	Ca	Ca	Ca	Ca	Ca	Ca	Ca	Ca
気温	28.5	27.8	26.8	27.5	27.0	26.2	25.9	26.3	26.7	27.4	27.9	29.2	28.3	28.2	28.8	27.3	27.0	27.3	27.1
気圧	1014.4	1013.5	1013.7	1013.6	1014.0	1014.5	1014.9	1015.2	1015.5	1016.0	1016.7	1017.5	1018.4	1019.4	1020.4	1014.8	1014.8	1015.5	1015.5
浪高	4	4	4	4	4	4	4	4	4	4	4	4	4	4	4	4	4	4	4
浪色	3	3	3	3	3	3	3	3	3	3	3	3	3	3	3	3	3	3	3
透明度	18.0	23.0	27.0	30.0	30.0	30.0	30.0	30.0	30.0	30.0	30.0	30.0	30.0	30.0	30.0	30.0	30.0	30.0	30.0
透視	0.8	0.8	0.8	0.8	0.8	0.8	0.8	0.8	0.8	0.8	0.8	0.8	0.8	0.8	0.8	0.8	0.8	0.8	0.8
水	24.7	26.5	27.7	28.3	26.40	28.6	27.8	28.3	27.9	28.2	28.04	27.84	28.0	28.0	28.7	28.1	28.2	28.2	27.3
10"	24.22	25.88	27.39	28.13	26.30	28.43	27.83	28.18	28.02	28.02	28.04	27.84	28.0	28.0	28.7	28.1	28.2	28.2	27.3
20"	21.28	24.84	25.82	27.95	25.02	28.36	27.69	28.28	28.02	28.02	28.02	27.76	28.0	28.0	28.7	28.1	28.2	28.2	27.3
30"	18.43	23.83	24.74	27.91	25.15	28.19	27.49	28.32	27.96	27.93	27.93	27.23	28.34	28.52	28.41	28.30	27.85	28.04	25.71
50"	16.86	21.96	22.02	26.66	23.48	27.89	25.34	28.31	27.79	26.90	26.67	23.84	21.50	22.29	21.59	22.28	27.63	28.61	17.66
75"	15.46	19.44	20.09	26.08	22.03	26.93	23.60	24.62	26.64	20.67	18.79	17.23	19.02	19.97	18.32	20.36	26.63	23.91	
100"	14.29	17.73	18.71	23.42	21.00	23.13	22.28	22.87	23.57	18.08	17.24	15.58	17.23	19.02	18.32	20.36	26.63	23.91	
150"	13.18	16.43	16.30	18.76	20.54	20.97	20.82	20.15	18.93	16.36	15.88	15.88	13.86	15.49	15.49	18.43	24.50	22.20	
200"	11.74	14.43	14.16	16.76	17.91	18.43	18.82	18.57	16.83	15.00	14.47	12.86	12.52	15.16	15.16	18.43	19.67	17.92	
300"	10.06	10.15	11.83	14.08	16.10	16.08	15.97	15.97	13.70	13.44	11.58	12.64	12.52	15.16	15.16	18.43	17.18	16.04	
400"	8.83	9.05	9.85	10.78	11.83	11.83	11.72	12.11	11.13	11.13	9.22	10.19	12.52	15.16	15.16	18.43	17.18	16.04	
0m	34.47	34.39	34.55	34.19	34.73	34.70	34.69	34.67	34.57	34.52	34.25	34.21	34.05	34.36	34.46	34.32	34.49	34.44	34.40
10"	47	44	53	63	70	60	71	62	51	45	25	19	43	36	43	44	49	44	44
20"	58	57	57	76	70	60	72	67	47	48	25	19	43	36	43	44	49	44	44
30"	66	66	66	77	71	66	71	79	58	68	37	62	60	44	54	52	52	43	45
50"	69	69	69	71	78	67	78	87	64	70	49	64	60	44	54	52	52	43	45
75"	80	80	80	83	83	68	87	87	65	73	32	69	77	52	63	67	67	65	62
100"	58	58	58	76	76	68	84	90	71	76	34	72	68	67	67	67	67	65	62
150"	51	51	51	62	62	55	75	81	71	72	27	68	58	61	61	61	61	60	60
200"	44	44	44	54	54	48	61	69	62	62	21	62	50	50	50	50	50	50	50
300"	38	38	38	47	47	40	50	59	49	49	13	44	44	44	44	44	44	44	44
400"	38	38	38	47	47	40	50	59	49	49	13	44	44	44	44	44	44	44	44

D 潮流式 四角

第 6 次 昭和53年 9月 18~2/日

測点番号	T 1	T 2	T 3	T 4	T 19	T 18	T 17	T 16	T 15	T 14	T 13	T 12	T 11	T 10	T 9	T 8	T 6	T 7	T 5	
北緯	34°56'00"	34°56'00"	34°56'00"	34°56'00"	34°56'00"	34°56'00"	34°56'00"	34°56'00"	34°56'00"	34°56'00"	34°56'00"	34°56'00"	34°56'00"	34°56'00"	34°56'00"	34°56'00"	34°56'00"	34°56'00"	34°56'00"	34°56'00"
東經	139°26'00"	139°26'00"	139°26'00"	139°26'00"	139°26'00"	139°26'00"	139°26'00"	139°26'00"	139°26'00"	139°26'00"	139°26'00"	139°26'00"	139°26'00"	139°26'00"	139°26'00"	139°26'00"	139°26'00"	139°26'00"	139°26'00"	139°26'00"
測日	9.18	9.18	9.18	9.18	9.19	9.19	9.19	9.19	9.19	9.19	9.20	9.20	9.20	9.20	9.20	9.20	9.20	9.20	9.21	9.21
開始時刻	10:05	11:45	13:30	15:15	09:47	11:24	13:03	14:49	17:07	19:27	21:12	22:06	05:32	08:25	10:05	11:25	12:22	14:00	07:45	07:45
終了時刻	10:05	12:30	14:00	15:55	10:19	12:03	13:44	15:24	17:43	20:05	22:48	02:42	06:45	09:14	10:42	12:00	13:00	14:30	08:17	08:17
風向・風力	ENE 4	ENE 4	E 4	SE 2	S 4	S 5	SSE 5	SE 5	SSE 4	S 4	S 3	S 3	W 2	W 2	W 2	WSW 2	SW 2	SSW 5	N 4	N 4
雲量	0	0	0	Ca 1	Ca 3	Ca 4	Ca 6	Ca 7	Ca 8	Ca 8	Ca 8	Ca 8	Ca 8	Ca 8	Ca 8	Ca 8	Ca 8	Ca 8	Ca 8	Ca 8
天気	b	b	b	b	b	b	b	b	b	b	b	b	b	b	b	b	b	b	b	b
気温	26.1	26.7	27.3	27.3	27.8	26.8	26.4	25.6	24.8	24.8	24.9	24.2	24.2	26.3	26.6	28.1	27.6	27.4	28.0	28.0
湿度	101.0	101.8	101.2	101.2	101.6	101.5	101.4	101.4	101.4	101.5	101.5	101.4	101.4	101.4	101.4	101.4	101.4	101.4	101.4	101.4
浪り	3	3	3	3	3	3	3	3	3	3	3	3	3	3	3	3	3	3	3	3
透明度	25	22	29	26	22	22	24	20	20	20	20	20	20	20	20	20	20	20	20	20
水深	0m	27.2	26.3	25.7	26.2	26.2	27.0	27.6	27.2	27.2	26.3	27.5	27.7	27.7	27.6	27.2	27.5	26.3	24.8	24.8
水温	10°	26.96	26.30	25.22	26.15	26.15	26.83	27.44	27.43	27.04	26.54	27.49	27.49	27.94	27.76	27.51	27.12	25.23	24.96	24.96
20°	25.02	26.16	27.83	24.63	24.18	26.16	26.82	26.98	27.21	27.05	26.21	27.42	27.99	27.99	27.73	27.52	27.12	24.55	24.72	24.72
30°	22.47	26.17	27.86	24.39	24.76	26.02	26.43	26.80	26.28	27.03	24.68	27.37	27.84	27.78	27.45	26.82	25.96	23.70	23.46	23.46
50°	21.32	26.18	27.82	22.99	24.19	24.69	25.68	26.80	25.09	26.64	23.30	25.70	26.85	27.59	27.39	24.88	24.45	21.39	23.58	23.58
75°	22.96	27.75	27.75	22.12	19.91	18.65	21.82	24.47	23.19	23.24	22.38	24.03	25.01	23.51	21.94	18.67	18.87	16.89	16.89	16.89
100°	20.01	28.29	27.75	21.72	19.10	17.38	21.26	21.62	21.17	21.66	22.37	21.44	22.60	21.21	18.04	17.68	17.39	15.73	15.73	15.73
150°	17.85	27.42	27.42	19.30	14.84	16.24	18.68	20.37	19.90	19.90	19.49	19.31	20.12	17.13	15.93	13.70	15.73	14.39	14.39	14.39
200°	16.77	18.18	18.18	15.18	12.90	15.42	16.39	17.20	18.97	19.03	17.63	17.63	18.35	15.29	14.09	11.43	11.43	11.43	11.43	11.43
300°	14.19	10.61	10.61	8.50	9.65	9.65	9.78	9.94	12.61	16.48	15.94	15.94	15.09	13.66	11.40	10.77	11.96	11.96	11.96	11.96
400°	10.61	8.50	8.50	8.50	9.65	9.65	9.78	9.94	12.61	16.48	15.94	15.94	15.09	13.66	11.40	10.77	11.96	11.96	11.96	11.96

\* 塩分量 不明

第 7 次 昭和 53 年 10 月 4 ~ 7 日 / 11 日

測点番号	T 19	T 18	T 17	T 16	T 15	T 14	T 13	T 12	T 11	T 10	T 8	T 7	T 4	T 5	T 9	T 6	T 7
北緯	34-51.0	34-41.5	34-31.5	34-21.5	34-07.5	33-52.5	33-33.0	33-13.5	32-54.0	32-34.5	32-15.0	31-55.5	31-36.0	31-16.5	30-57.0	30-37.5	30-18.0
東經	139-33.5	139-46.5	139-59.5	140-12.5	140-25.5	140-38.5	140-51.5	141-04.5	141-17.5	141-30.5	141-43.5	141-56.5	142-09.5	142-22.5	142-35.5	142-48.5	143-01.5
観測時刻	10:4	10:4	10:4	10:4	10:5	10:5	10:5	10:5	10:5	10:5	10:7	10:11	10:11	10:11	10:11	10:11	10:11
開始時刻	9:42	11:16	13:07	14:54	17:19	19:38	22:29	02:05	05:35	09:23	06:20	09:53	11:36	13:33	16:53	18:33	20:25
終了時刻	10:13	11:54	13:42	15:30	17:55	20:12	22:56	02:41	06:08	09:20	06:52	10:16	12:10	14:04	17:18	19:12	21:00
風向・風力	ENE-1	ENE-1	E-1	SSW-1	SSW-2	SSW-2	WNW-2	WNW-2	NE-7	NE-7	NE-7	NE-7	E-3	S-2	WSW-3	WNW-3	N-3
雲量	Cu-3	Cu-4	Cu-5	Cu-6	Cu-6	Cu-6	Cu-6	Cu-6	Cu-6	Sc-7	Sc-6	Sc-6	Sc-6	Sc-6	As-10	As-10	As-10
天気	b	b	b	bc	bc	bc	bc	bc	bc	bc	bc	bc	bc	bc	C	C	C
気温	25.2	26.2	24.9	24.4	24.2	23.7	24.7	23.7	22.1	21.0	17.9	21.6	22.2	20.5	20.3	22.6	21.7
湿度	100.8	100.7	100.6	100.6	100.6	100.7	100.7	100.7	100.8	100.8	100.8	101.3	101.3	101.3	101.3	101.3	101.3
浪	2	2	3	3	3	3	3	3	3	3	3	3	3	3	3	3	3
潮	4	3	3	3	3	3	3	3	3	3	3	3	3	3	3	3	3
色	17	19	27	25	25	25	25	25	19	17	18	18	22	22	22	22	22
透明度	70.0	57.0	55.0	55.0	55.0	55.0	55.0	55.0	55.0	55.0	55.0	55.0	55.0	55.0	55.0	55.0	55.0
流向	28.6	28.8	27.0	27.7	27.7	27.5	27.2	27.3	26.8	26.2	25.0	25.2	25.5	25.5	25.6	25.6	25.6
流速	24.98	25.28	26.86	27.77	27.77	27.51	27.13	27.33	26.86	26.42	25.06	25.18	25.78	25.78	25.79	25.79	25.79
0m	24.56	25.59	26.65	26.80	27.50	27.46	27.11	27.39	26.97	26.44	25.13	25.14	25.27	25.80	25.80	25.80	25.80
10	24.22	25.37	26.41	26.34	27.46	27.23	26.72	26.62	26.92	26.48	24.94	25.06	25.27	25.77	25.77	25.77	25.77
20	23.87	24.87	25.87	25.14	25.68	25.79	23.92	24.35	23.24	22.47	20.98	23.59	24.99	25.86	25.86	25.86	25.86
30	23.52	24.52	25.52	24.81	25.35	25.46	23.57	24.00	22.89	22.12	20.63	23.20	24.60	25.47	25.47	25.47	25.47
40	23.17	24.17	25.17	24.46	25.00	25.11	23.22	23.65	22.54	21.77	20.28	22.85	24.25	25.12	25.12	25.12	25.12
50	22.82	23.82	24.82	24.11	24.65	24.76	22.87	23.30	22.19	21.42	19.93	22.42	23.82	24.69	24.69	24.69	24.69
60	22.47	23.47	24.47	23.76	24.30	24.41	22.52	22.95	21.84	21.07	19.58	22.07	23.47	24.34	24.34	24.34	24.34
70	22.12	23.12	24.12	23.41	23.95	24.06	22.17	22.60	21.49	20.72	19.23	21.72	23.12	24.00	24.00	24.00	24.00
80	21.77	22.77	23.77	23.06	23.60	23.71	21.88	22.31	21.20	20.43	18.94	21.43	22.83	23.70	23.70	23.70	23.70
90	21.42	22.42	23.42	22.71	23.25	23.36	21.53	21.96	20.85	20.08	18.59	21.08	22.48	23.35	23.35	23.35	23.35
100	21.07	22.07	23.07	22.36	22.90	23.01	21.18	21.61	20.50	19.73	18.24	20.73	22.13	23.00	23.00	23.00	23.00
150	20.72	21.72	22.72	22.01	22.55	22.66	20.83	21.26	20.14	19.37	17.88	20.38	21.78	22.65	22.65	22.65	22.65
200	20.37	21.37	22.37	21.66	22.20	22.31	20.48	20.91	19.80	19.03	17.54	20.04	21.44	22.31	22.31	22.31	22.31
300	20.02	21.02	22.02	21.31	21.85	21.96	20.13	20.56	19.45	18.68	17.19	19.69	21.09	21.96	21.96	21.96	21.96
400	19.67	20.67	21.67	20.96	21.50	21.61	19.77	20.20	19.09	18.32	16.83	19.34	20.74	21.61	21.61	21.61	21.61
0m	34.34	34.34	34.39	34.44	34.32	34.37	34.18	34.44	34.21	34.31	34.31	34.21	34.20	34.20	34.20	34.20	34.12
10	34.44	34.44	34.49	34.58	34.46	34.51	34.32	34.58	34.35	34.45	34.45	34.35	34.34	34.34	34.34	34.34	34.25
20	34.54	34.54	34.59	34.68	34.56	34.61	34.42	34.68	34.45	34.53	34.53	34.43	34.42	34.42	34.42	34.42	34.33
30	34.64	34.64	34.69	34.78	34.66	34.71	34.52	34.78	34.55	34.63	34.63	34.53	34.52	34.52	34.52	34.52	34.43
40	34.74	34.74	34.79	34.88	34.76	34.81	34.62	34.88	34.65	34.73	34.73	34.63	34.62	34.62	34.62	34.62	34.53
50	34.84	34.84	34.89	34.98	34.86	34.91	34.72	34.98	34.75	34.83	34.83	34.73	34.72	34.72	34.72	34.72	34.63
60	34.94	34.94	34.99	35.08	34.96	35.01	34.82	35.08	34.85	34.93	34.93	34.83	34.82	34.82	34.82	34.82	34.73
75	35.04	35.04	35.09	35.18	35.06	35.11	34.92	35.18	34.95	35.03	35.03	34.93	34.92	34.92	34.92	34.92	34.83
100	35.14	35.14	35.19	35.28	35.16	35.21	35.02	35.28	35.05	35.13	35.13	35.03	35.02	35.02	35.02	35.02	34.93
150	35.24	35.24	35.29	35.38	35.26	35.31	35.12	35.38	35.15	35.23	35.23	35.13	35.12	35.12	35.12	35.12	35.03
200	35.34	35.34	35.39	35.48	35.36	35.41	35.22	35.48	35.25	35.33	35.33	35.23	35.22	35.22	35.22	35.22	35.13
300	35.44	35.44	35.49	35.58	35.46	35.51	35.32	35.58	35.35	35.43	35.43	35.33	35.32	35.32	35.32	35.32	35.23
400	35.54	35.54	35.59	35.68	35.56	35.61	35.42	35.68	35.45	35.53	35.53	35.43	35.42	35.42	35.42	35.42	35.33

：D 漂流法  
燕田 GTEK



第 9 次 昭和 53 年 12 月 19 ~ 21 日

測点番号	T 1	T 2	T 3	T 11	T 10	T 9	T 8	T 6	T 5	T 18	T 16	T	T	T	T	T	T
位 置	北緯 34° 34.0	34° 21.0	34° 09.0	34° 03.5	34° 01.0	34° 00.0	34° 00.0	34° 00.0	34° 00.0	34° 00.0	34° 00.0						
東経	139° 28.0	139° 28.0	139° 28.0	139° 28.5	139° 28.5	139° 28.5	139° 28.5	139° 28.5	139° 28.5	139° 28.5	139° 28.5						
観測日	12.19	12.19	12.19	12.19	12.19	12.19	12.19	12.19	12.19	12.19	12.19						
開始時刻	09:55	11:37	13:43	17:42	19:58	10:40	12:10	13:15	15:15	10:40	13:00						
終了時刻	10:20	12:14	14:11	17:44	20:35	11:15	12:44	14:00	15:45	10:40	13:00						
風向・風力	WNE S	NE S	WNE S	NE S	NE S	NE S	NE S	NE S	NE S	NE S	NE S						
雲影 雲量	10/10	AS 10	AS 10	AS 10	AS 10	AS 10	AS 10	AS 10	AS 10	AS 10	AS 10						
天気	C	C	C	C	C	C	C	C	C	C	C						
気温	11.6	12.1	12.6	13.2	11.1	8.6	8.5	8.6	8.1	10.0	9.3						
気圧	1034	1014	1010	1014	1020	1013	1022	1016	1020	1019	1017						
浪り	4	5	5	5	5	4	4	4	4	4	3						
色	4	4	4	4	4	4	4	4	4	4	3						
透明度	3	3	3	3	3	3	3	3	3	3	3						
水深	16	19	19	19	19	17	18	18	19	26	24						
流速	0.16	0.16	0.16	0.16	0.16	0.16	0.16	0.16	0.16	0.16	0.16						
流速	0.16	0.16	0.16	0.16	0.16	0.16	0.16	0.16	0.16	0.16	0.16						
水深	0m	20 4	21 3	21 4	21 0	20 3	19 9	19 9	20 2	19 7	19 8						
10°	19 83	20 10	21 38	21 91	21 17	20 41	19 23	20 27	20 55	19 77	19 95						
20°	19 55	20 12	21 31	21 91	21 21	20 42	19 29	20 17	20 53	19 36	19 95						
30°	19 43	20 34	20 88	21 91	21 21	20 38	19 29	19 98	20 58	19 25	19 77						
50°	19 37	20 04	20 68	21 94	20 91	20 41	19 14	18 86	20 39	19 32	19 55						
75°	18 91	19 80	20 27	21 91	20 31	20 35	18 87	18 14	19 72	19 23	19 23						
100°		19 66	20 23	21 64	19 78	20 07	17 86	17 82	19 30	19 14	18 72						
150°		18 25	19 80	20 59	17 23	17 19	15 96	14 98	16 62	17 17	17 53						
200°		16 92		19 27	15 65	14 87	11 83	13 64		13 93	17 02						
300°		12 73		16 54	13 24	11 72	10 20										
400°		9 41		13 53	11 82	10 23											
0m	34.78	34.74	34.83	34.92	35.17	34.94	34.66	34.71	34.75	34.73	34.99						
10°	6.9	7.5	8.3	8.7	8.4	7.3	6.7	7.2	7.5	6.9	7.5						
20°	6.7	7.4	8.0	8.7	8.3	7.3	6.9	7.4	7.4	7.0	7.6						
30°	6.7	6.9	8.0	8.6	8.3	7.2	6.8	7.2	7.5	7.0	7.4						
50°	6.6	7.0	7.6	8.7	7.7	7.5	6.8	7.3	7.1	7.1	7.3						
75°	6.5	7.1	7.3	8.7	7.4	7.3	6.7	6.9	7.2	7.1	7.1						
100°		7.0	7.3	8.4	7.6	6.9	6.4	6.1	7.2	7.0	7.1						
150°		6.6	7.3	7.3	7.2	7.0	5.7	6.5	6.9	6.9	7.0						
200°		6.6	7.4	7.4	6.7	6.3	4.9	5.9	5.7	5.7	6.6						
300°		4.0		7.0	5.4	4.5	4.3	4.6		4.1	4.1						
400°		7.4		5.9	4.1	4.3	4.3	4.1		4.1	3.8						

以下 欠測)

D: 環流法 旧 BTK

第10次 昭和54年 1月16, 17日 20 22 24 25日

D 漂流法 他G EK

測点番号	T19	T18	T17	T16	T1	T2	T4	T3	T10	T9	T5	T6	T8	T7	T11	T12	T13	T14	T15
位北	3441.6	3441.5	3441.5	3441.5	3441.0	3421.0	3420.0	3418.0	3418.0	3420.0	3420.5	3420.0	3420.0	3420.0	3444.0	3359.0	3335.0	3312.5	3441.0
位東	13933.5	13933.5	13933.5	13933.0	13929.0	13921.0	13921.0	13921.0	13921.0	13921.0	13921.0	13921.0	13921.0	13921.0	13921.0	13921.0	13921.0	13921.0	13921.0
開始時刻	11:16	11:16	11:16	11:16	09:41	11:20	11:22	11:22	11:22	11:22	11:22	11:22	11:22	11:24	11:25				
終了時刻	10:19	11:43	13:19	14:22	09:59	11:36	11:40	13:03	14:21	18:02	19:20	20:45	21:45	08:29	13:48				
風向	W	W	W	W	WSW	WNW	NE	NE	W	W	W	W	WNW	W	WNW				
風力	2	2	4	4	4	4	4	4	4	4	4	4	4	4	4				
雲量	bc	bc	bc	bc	bc	bc	bc	bc	bc	bc	bc	bc	bc	bc	bc				
天気	bc	bc	bc	bc	bc	bc	bc	bc	bc	bc	bc	bc	bc	bc	bc				
気温	10.80	12.8	8.1	10.3	8.3	8.3	9.1	8.5	7.2	10.22	10.22	10.22	10.22	10.22	10.22				
湿度	10.80	10.80	10.17	10.17	10.21	10.21	10.21	10.21	10.21	10.21	10.21	10.21	10.21	10.21	10.21				
浪り	2	2	3	3	3	3	3	3	3	3	3	3	3	3	3				
色	2	2	2	2	2	2	2	2	2	2	2	2	2	2	2				
透明度	2	2	2	2	2	2	2	2	2	2	2	2	2	2	2				
流速	2.2	2.2	2.3	1.7	1.7	1.7	2.2	2.1	2.0	1.8	1.8	1.8	1.8	1.7	1.7				
流向	0m	16.56	17.8	17.8	17.8	17.8	17.6	17.6	17.6	17.4	17.5	17.1	16.9	15.4	19.1				
水	10	16.56	17.92	17.8	19.04	17.52	17.84	17.81	19.80	17.62	17.71	17.50	17.48	15.42	19.52				
20	16.42	17.82	17.74	19.07	17.89	17.52	17.87	18.04	17.87	17.62	17.72	17.49	17.50	15.42	19.54				
30	15.32	17.50	18.00	18.96	17.01	17.50	17.49	18.09	17.82	17.59	17.72	17.37	16.84	15.40	19.60				
40	14.16	17.40	17.95	18.14		17.51	17.03	18.06	17.77	17.45	17.46	17.37	16.83	15.40	19.34				
50	12.54	15.50	17.90	17.88		17.36	16.93	18.04	17.71	17.27	17.34	16.83	16.23		19.22				
60	11.44	12.99	17.56	17.13		16.64	16.30	17.88	16.02	15.03	16.39	14.50	13.95		19.16				
70	10.42	11.93	12.13	12.99		14.94	15.14		14.23	13.44		12.41	12.44		18.73				
80	9.20	9.41	10.12	10.42		10.76			13.44	11.48		10.37	10.76		16.09				
90	34.74	34.74	34.74	34.74	34.74	34.74	34.74	34.74	34.74	34.74	34.74	34.74	34.74	34.74	34.74				
100	7.7	7.2	7.3	8.0	7.3	7.3	7.6	7.6	7.8	7.5	7.8	7.7	7.6	7.4	7.4				
110	6.8	7.7	7.4	8.0	7.3	7.2	7.6	7.6	8.0	7.2	7.6	7.5	7.4	7.1	7.1				
120	6.7	7.1	7.4	7.9	7.5	7.3	7.6	7.2	7.6	7.5	7.6	7.5	7.4	7.1	7.1				
130	6.1	7.0	7.3	7.9	7.6	7.3	7.6	7.2	7.6	7.4	7.6	7.5	7.4	7.1	7.1				
140	5.6	6.6	7.3	7.7	7.7	7.3	7.7	7.8	7.6	7.4	7.6	7.4	7.3	7.1	7.1				
150	5.6	7.1	7.4	7.8	7.5	7.2	7.2	7.4	7.3	7.1	7.3	7.1	7.0	7.1	7.1				
160	5.4	6.4	7.4	7.8	7.5	7.2	7.2	7.4	7.3	7.1	7.3	7.1	7.0	7.1	7.1				
170	4.6	5.3	7.2	7.8	7.5	7.2	7.2	7.4	7.3	7.1	7.3	7.1	7.0	7.1	7.1				
180	4.0	4.8	7.2	7.8	7.5	7.2	7.2	7.4	7.3	7.1	7.3	7.1	7.0	7.1	7.1				
190	3.7	3.7	7.2	7.8	7.5	7.2	7.2	7.4	7.3	7.1	7.3	7.1	7.0	7.1	7.1				
200	3.7	3.7	7.2	7.8	7.5	7.2	7.2	7.4	7.3	7.1	7.3	7.1	7.0	7.1	7.1				
210	3.7	3.7	7.2	7.8	7.5	7.2	7.2	7.4	7.3	7.1	7.3	7.1	7.0	7.1	7.1				
220	3.7	3.7	7.2	7.8	7.5	7.2	7.2	7.4	7.3	7.1	7.3	7.1	7.0	7.1	7.1				
230	3.7	3.7	7.2	7.8	7.5	7.2	7.2	7.4	7.3	7.1	7.3	7.1	7.0	7.1	7.1				
240	3.7	3.7	7.2	7.8	7.5	7.2	7.2	7.4	7.3	7.1	7.3	7.1	7.0	7.1	7.1				
250	3.7	3.7	7.2	7.8	7.5	7.2	7.2	7.4	7.3	7.1	7.3	7.1	7.0	7.1	7.1				
260	3.7	3.7	7.2	7.8	7.5	7.2	7.2	7.4	7.3	7.1	7.3	7.1	7.0	7.1	7.1				
270	3.7	3.7	7.2	7.8	7.5	7.2	7.2	7.4	7.3	7.1	7.3	7.1	7.0	7.1	7.1				
280	3.7	3.7	7.2	7.8	7.5	7.2	7.2	7.4	7.3	7.1	7.3	7.1	7.0	7.1	7.1				
290	3.7	3.7	7.2	7.8	7.5	7.2	7.2	7.4	7.3	7.1	7.3	7.1	7.0	7.1	7.1				
300	3.7	3.7	7.2	7.8	7.5	7.2	7.2	7.4	7.3	7.1	7.3	7.1	7.0	7.1	7.1				
310	3.7	3.7	7.2	7.8	7.5	7.2	7.2	7.4	7.3	7.1	7.3	7.1	7.0	7.1	7.1				
320	3.7	3.7	7.2	7.8	7.5	7.2	7.2	7.4	7.3	7.1	7.3	7.1	7.0	7.1	7.1				
330	3.7	3.7	7.2	7.8	7.5	7.2	7.2	7.4	7.3	7.1	7.3	7.1	7.0	7.1	7.1				
340	3.7	3.7	7.2	7.8	7.5	7.2	7.2	7.4	7.3	7.1	7.3	7.1	7.0	7.1	7.1				
350	3.7	3.7	7.2	7.8	7.5	7.2	7.2	7.4	7.3	7.1	7.3	7.1	7.0	7.1	7.1				
360	3.7	3.7	7.2	7.8	7.5	7.2	7.2	7.4	7.3	7.1	7.3	7.1	7.0	7.1	7.1				
370	3.7	3.7	7.2	7.8	7.5	7.2	7.2	7.4	7.3	7.1	7.3	7.1	7.0	7.1	7.1				
380	3.7	3.7	7.2	7.8	7.5	7.2	7.2	7.4	7.3	7.1	7.3	7.1	7.0	7.1	7.1				
390	3.7	3.7	7.2	7.8	7.5	7.2	7.2	7.4	7.3	7.1	7.3	7.1	7.0	7.1	7.1				
400	3.7	3.7	7.2	7.8	7.5	7.2	7.2	7.4	7.3	7.1	7.3	7.1	7.0	7.1	7.1				

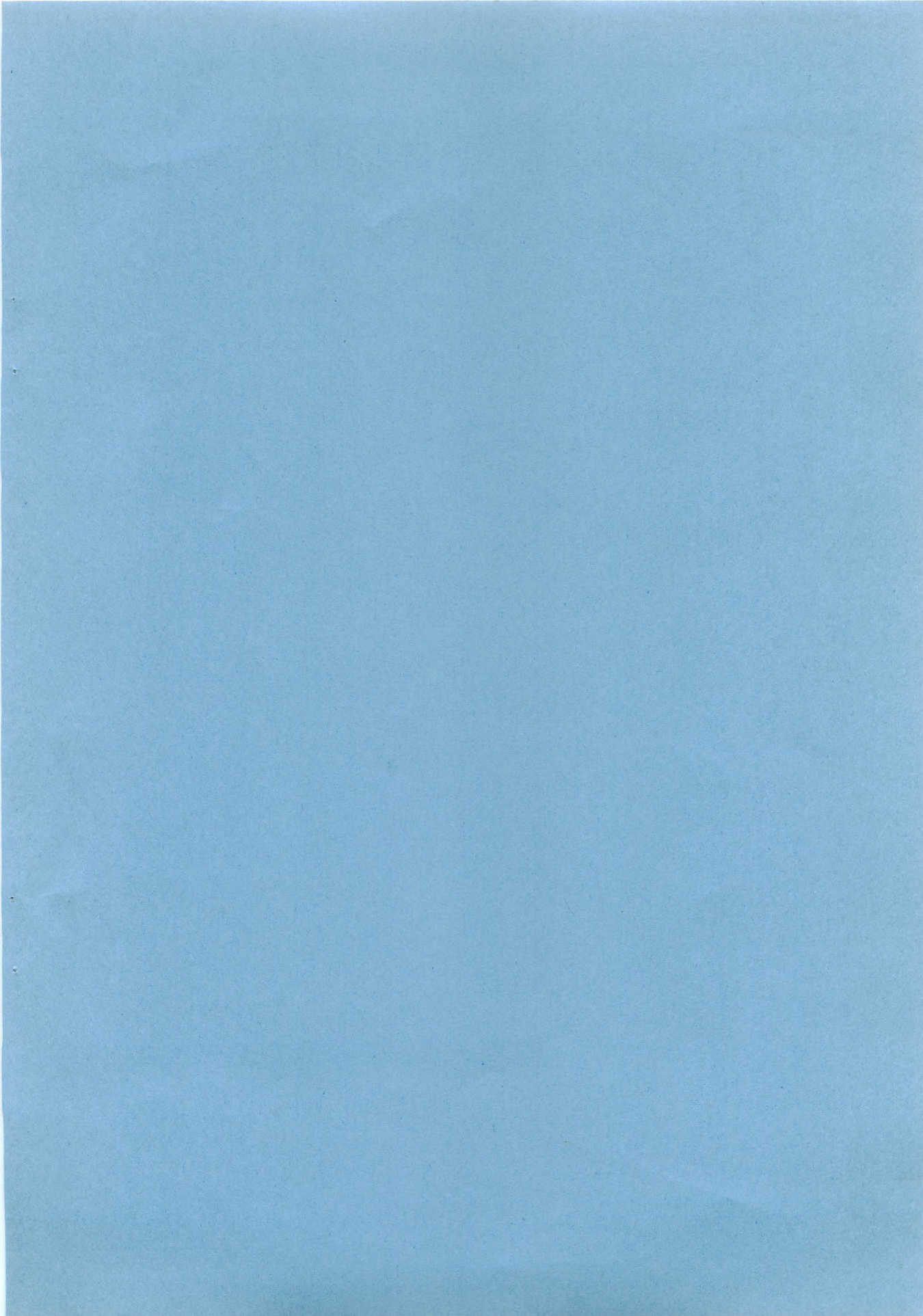




第12次 昭和54年8月6日 7~8日

水 流 流 速 観 測 流 速 観 測 流 速 観 測

測点番号	T1	T2	T3	T4	T5	T6	T7	T8	T9	T10	T11	T12	T13	T14	T15	T16	T17	T18	T19
位置	34.340	34.370	34.400	34.430	34.460	34.490	34.520	34.550	34.580	34.610	34.640	34.670	34.700	34.730	34.760	34.790	34.820	34.850	34.880
観測時刻	3:6	3:6	3:6	3:7	3:7	3:7	3:7	3:7	3:7	3:7	3:7	3:8	3:8	3:8	3:8	3:8	3:8	3:8	3:8
開始時刻	10:21	11:34	13:11	14:43	15:27	15:09	15:07	15:07	15:07	15:07	15:07	15:07	15:07	15:07	15:07	15:07	15:07	15:07	15:07
終了時刻	10:21	12:05	13:38	15:14	17:01	15:09	17:01	17:01	17:01	17:01	17:01	17:01	17:01	17:01	17:01	17:01	17:01	17:01	17:01
風向・風力	W 3	W 4	W 4	W 5	W 5	SE 4	SE 4	SE 4	SE 4	SE 4	SE 4	SE 4	SE 4	SE 4	SE 4	SE 4	SE 4	SE 4	SE 4
雲形	Ca10	Ca10	Ca10	Ca10	Ca10	Ca10	Ca10	Ca10	Ca10	Ca10	Ca10	Ca10	Ca10	Ca10	Ca10	Ca10	Ca10	Ca10	Ca10
天気	C	C	C	C	C	C	C	C	C	C	C	C	C	C	C	C	C	C	C
気温	13.9	11.5	12.3	10.1	10.7	11.0	10.7	10.7	10.7	10.7	10.7	10.7	10.7	10.7	10.7	10.7	10.7	10.7	10.7
気圧	1016.9	1014.5	1014.2	1013.3	1017.0	1017.1	1017.0	1017.0	1017.0	1017.0	1017.0	1017.0	1017.0	1017.0	1017.0	1017.0	1017.0	1017.0	1017.0
湿度	2	3	3	3	3	3	3	3	3	3	3	3	3	3	3	3	3	3	3
波	4	4	3	3	3	3	3	3	3	3	3	3	3	3	3	3	3	3	3
水色	4	4	3	3	3	3	3	3	3	3	3	3	3	3	3	3	3	3	3
透明度	16.4	21.4	18.4	15.4	14.4	17.4	14.4	14.4	14.4	14.4	14.4	14.4	14.4	14.4	14.4	14.4	14.4	14.4	14.4
流速	17.0	18.5	17.6	18.1	17.9	17.0	17.9	17.9	17.9	17.9	17.9	17.9	17.9	17.9	17.9	17.9	17.9	17.9	17.9
0m	17.0	18.5	17.6	18.1	17.9	17.0	17.9	17.9	17.9	17.9	17.9	17.9	17.9	17.9	17.9	17.9	17.9	17.9	17.9
10	18.73	18.56	17.68	18.26	17.91	16.98	17.91	17.91	17.91	17.91	17.91	17.91	17.91	17.91	17.91	17.91	17.91	17.91	17.91
20	18.57	18.58	17.66	18.27	17.44	16.93	17.44	17.44	17.44	17.44	17.44	17.44	17.44	17.44	17.44	17.44	17.44	17.44	17.44
30	18.47	18.49	17.70	18.31	16.86	15.88	16.86	16.86	16.86	16.86	16.86	16.86	16.86	16.86	16.86	16.86	16.86	16.86	16.86
50	18.39	18.13	17.65	18.26	16.86	15.36	16.76	17.33	18.01	17.45	17.57	17.57	17.57	17.57	17.57	17.57	17.57	17.57	17.57
75	18.02	17.46	17.46	18.16	16.86	16.82	17.14	17.38	17.98	19.27	19.64	19.57	19.57	19.57	19.57	19.57	19.57	19.57	19.57
100	17.78	17.25	17.25	17.90	16.76	16.53	17.07	17.15	18.27	18.27	17.60	17.53	17.53	17.53	17.53	17.53	17.53	17.53	17.53
150	17.46	16.85	16.85	17.49	16.24	15.02	16.94	16.30	16.86	16.86	16.44	16.51	16.51	16.51	16.51	16.51	16.51	16.51	16.51
200	16.94	16.81	16.81	17.25	14.38	12.63	16.67	14.30	14.30	15.19	18.44	19.44	19.44	19.44	19.44	19.44	19.44	19.44	19.44
300	12.37	9.73	9.73	14.06	10.20	11.12	16.67	10.20	10.20	14.11	17.02	18.17	18.17	18.17	18.17	18.17	18.17	18.17	18.17
400	9.73	9.73	9.73	14.06	10.20	11.12	16.67	10.20	10.20	14.11	17.02	18.17	18.17	18.17	18.17	18.17	18.17	18.17	18.17
0m	34.96	34.79	34.79	34.92	34.88	34.75	34.75	34.90	34.90	34.89	34.92	34.89	34.89	34.89	34.89	34.89	34.89	34.89	34.89
10	34.86	34.86	34.86	34.86	34.86	34.86	34.86	34.86	34.86	34.86	34.86	34.86	34.86	34.86	34.86	34.86	34.86	34.86	34.86
20	34.84	34.84	34.84	34.84	34.84	34.84	34.84	34.84	34.84	34.84	34.84	34.84	34.84	34.84	34.84	34.84	34.84	34.84	34.84
30	34.86	34.86	34.86	34.86	34.86	34.86	34.86	34.86	34.86	34.86	34.86	34.86	34.86	34.86	34.86	34.86	34.86	34.86	34.86
50	34.85	34.85	34.85	34.85	34.85	34.85	34.85	34.85	34.85	34.85	34.85	34.85	34.85	34.85	34.85	34.85	34.85	34.85	34.85
75	34.85	34.85	34.85	34.85	34.85	34.85	34.85	34.85	34.85	34.85	34.85	34.85	34.85	34.85	34.85	34.85	34.85	34.85	34.85
100	34.85	34.85	34.85	34.85	34.85	34.85	34.85	34.85	34.85	34.85	34.85	34.85	34.85	34.85	34.85	34.85	34.85	34.85	34.85
150	34.85	34.85	34.85	34.85	34.85	34.85	34.85	34.85	34.85	34.85	34.85	34.85	34.85	34.85	34.85	34.85	34.85	34.85	34.85
200	34.85	34.85	34.85	34.85	34.85	34.85	34.85	34.85	34.85	34.85	34.85	34.85	34.85	34.85	34.85	34.85	34.85	34.85	34.85
300	34.85	34.85	34.85	34.85	34.85	34.85	34.85	34.85	34.85	34.85	34.85	34.85	34.85	34.85	34.85	34.85	34.85	34.85	34.85
400	34.85	34.85	34.85	34.85	34.85	34.85	34.85	34.85	34.85	34.85	34.85	34.85	34.85	34.85	34.85	34.85	34.85	34.85	34.85



# 昭和 54 年 度

## 1. 調査の実施状況

### 1) 実施機関および担当者名

実施機関	東京都水産試験場	場	長	小堀伸治
担当者	同 大島分場	分場	長	草刈正
				今井丈夫
		海況・漁況		中川政男
				武藤光盛
				竹之内卓夫
				小泉正行
				斎藤盛致
				岡村陽一
				床枝真吉
				有馬多恵子
		塩	検	有馬多恵子
				岡庭長男
		プランクトン		武藤光盛
		卵稚仔		小泉正行

### 2) 沖合定線調査

#### (1) 実施調査船

船名	みやこ		
乗組員	船長 青沼 勇 他16名		
トン数	127.32トン(G. T)	速力	10.3ノット
主機	ダイハツ中速ディーゼル	馬力	600PS
測深機	T.S-2型(鶴見精機製)	ワイヤー	1,500m
音響測深機	FUV-12型, FM-22C型(古野電気製)		
レーダー	FR-151-D型(古野電気製)		
ロラン	LR-776型(光電製作所製)		
電気水温計	MK-61(村山電気製)		
S T D	9060型(ブレッシー社製)		

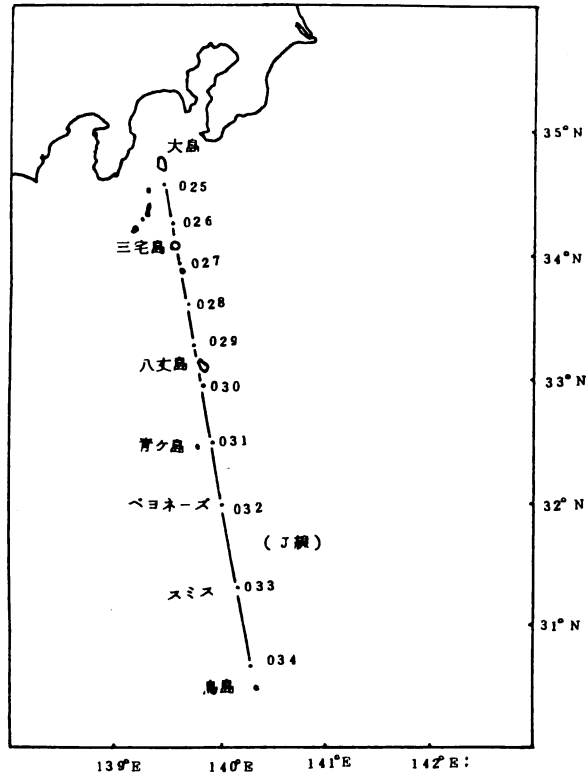
G E K 4 型 ( 理化学研究所製 )

サリノメーター ( オートラブ工業社製 )

※現 本場技術管理部長

(2) 観測定線概要図

( 図 1 参照 )



大島～鳥島間 ( J 線 ) 10 測点

図 1 沖合観測定線図

(3) 調査項目

海 象 : 水温・塩分 ( 転倒温度計およびナンゼン採水器使用による 600 m 層までの各層観測 )

流向・流速・水色・波浪・うねり・海深・潮目

気 象 : 風向・風力・雲量・雲形・天気・気温・気圧

生 物 : プランクトン ( 特 B ネット, 0 ← 150 m 垂直曳き )

卵稚仔 ( 同上, 特 ネット, 表面水平 5 分間曳き )

魚群分布(魚群探知機, 目視等による)

(4) 実施概要

調査年月日	船名	測点数	実施 点数	欠測 点数	調査員名	備考
S54. 4. 3~5	みやこ	10	10	0	竹之内卓夫	
6.12~13	"	10	10	0	床枝真吉	KER: 黒潮横断観測
S55. 2.25~28	"	10	10	0	武藤光盛	KERを兼ねる

3) 沿岸定線観測

(1) 実施調査船

- a 船名 みやこ 2) の(1)参照
- b 船名 やしお
- 乗組員 船長 立島 昭 他6名
- トン数 28.58トン 速度 12.0ノット
- 主機 キャタピラー三菱高速ディーゼル 馬力 365PS
- 測深機 T.S-OP(鶴見精機製) ワイヤー 500m
- 魚群探知機 FHG-1500(古野電気製)
- レーダー FRC-402型(古野電気製)
- ロラン LC-200(古野電気製)
- 電気水温計 SK-11(村山電気製)
- G E K 5型(理化学研究所製)

(2) 観測定線概要図

(図2 参照)

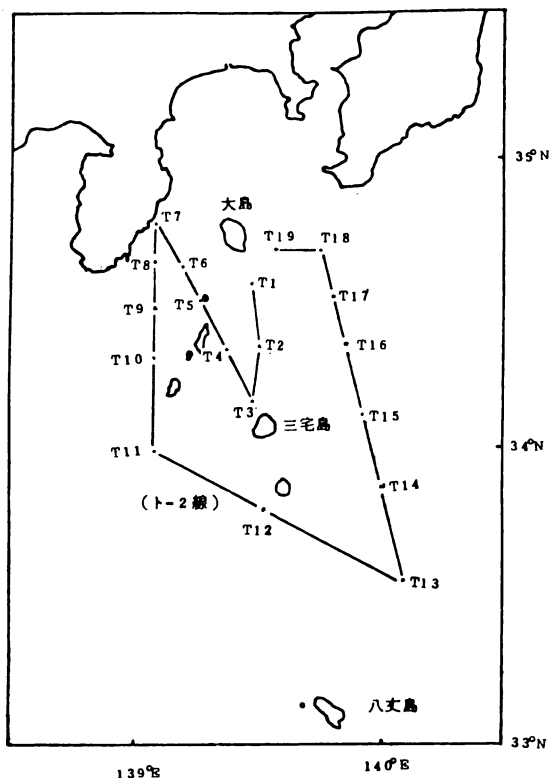


図 2 沿岸観測定線図

(3) 調査項目 2) の(3)に同じ(但し, 水温, 塩分は転倒温度計およびナンゼン採水器使用による400m層までの各層観測)

(4) 実施概要

調査年月日	船名	測点数	実施 実点 数	欠 測 点 数	調査員名	備 考
S54. 4.12, 13, 16, 18~19	みやこ	19	19	0	斎藤盛致	
5. 24~26	"	19	18	1	"	荒天のためT13欠測
6. 4~6	"	19	19	0	"	
7. 6~8	やしお	19	18	1	"	荒天のためT13欠測
8. 9~11 <sup>※</sup>	みやこ	19	18	1	"	荒天のためT13欠測
9. 3~4, 10~11	"	19	18	1	"	荒天のためT13欠測
10. 9. 11~12	"	19	17	2	岡村陽一	荒天のためT5, T7欠測
11. 27~30	"	19	7	12	"	荒天のためT3, T9~19欠測
12. 1~3 <sup>※</sup>	"	19	18	1	"	荒天のためT11欠測
S55. 1. 18~23	"	19	18	1	"	荒天のためT3欠測
2. 18~20	"	19	18	1	"	荒天のためT7欠測
3. 12~14	"	19	17	2	"	荒天のためT3, T13欠測

※KERをかねる

4) 予報資料収集方法

大島漁業用海岸局入電資料

調査指導船“みやこ”“やしお”“かもめ”“拓南”による調査資料

市場および一般漁船からの聞き取り調査

島上各漁業協同組合との電話連絡および聞き取り調査

各水研・水試・水路部および漁業情報サービスセンター等の発行資料

すとりちあ丸観測資料

漁獲物の魚体調査資料

5) 予報・情報の発表

(1) 漁海況速報

発行年月日	発行部数および 主な配布先	主な対象魚種											
		メ カ ジ キ	マ サ バ	マ ト ウ オ	ハ サ ウ イ カ	ケ ン サ キ オ	カ ツ カ オ	タ カ ベ	イ サ キ	ア オ ダ イ	メ ダ イ	ヒ ラ マ サ ロ	ク ヤ モ ウ
S54. 4/2. 9. 16. 23	各回74部												
5/7. 14. 21. 28	年間合計 3,774部	↓	↓	↓									
6/4. 11. 18. 25	主な配布先												
7/2. 9. 16. 23. 30	都下各漁業協同組合												
8/6. 13. 20. 27	東海区水研												
9/3. 10. 17. 25	水産庁												
10/1. 8. 15. 22. 29	関係各県水産試験場												
11/5. 12. 19. 26	その他の関係各官公庁												
12/3. 10. 17. 24	報道機関等												
S55. 1/7. 4. 21. 28	(60ヶ所)	↑	↑	↑	↑	↑	↑	↑	↑	↑	↑	↑	↑
2/4. 12. 18. 25													
3/3. 10. 17. 24													

(2) その他の公示方法

「大島分場だより」に各種調査結果および予報を掲載

大島漁業用海岸局より漁海況調査結果の無線放送および港内放送による停泊漁船への周知その他新聞等への公示



## 2. 調査研究結果

### 1) 海洋状態の推移と特徴

#### (1) 黒潮の動勢(図3)

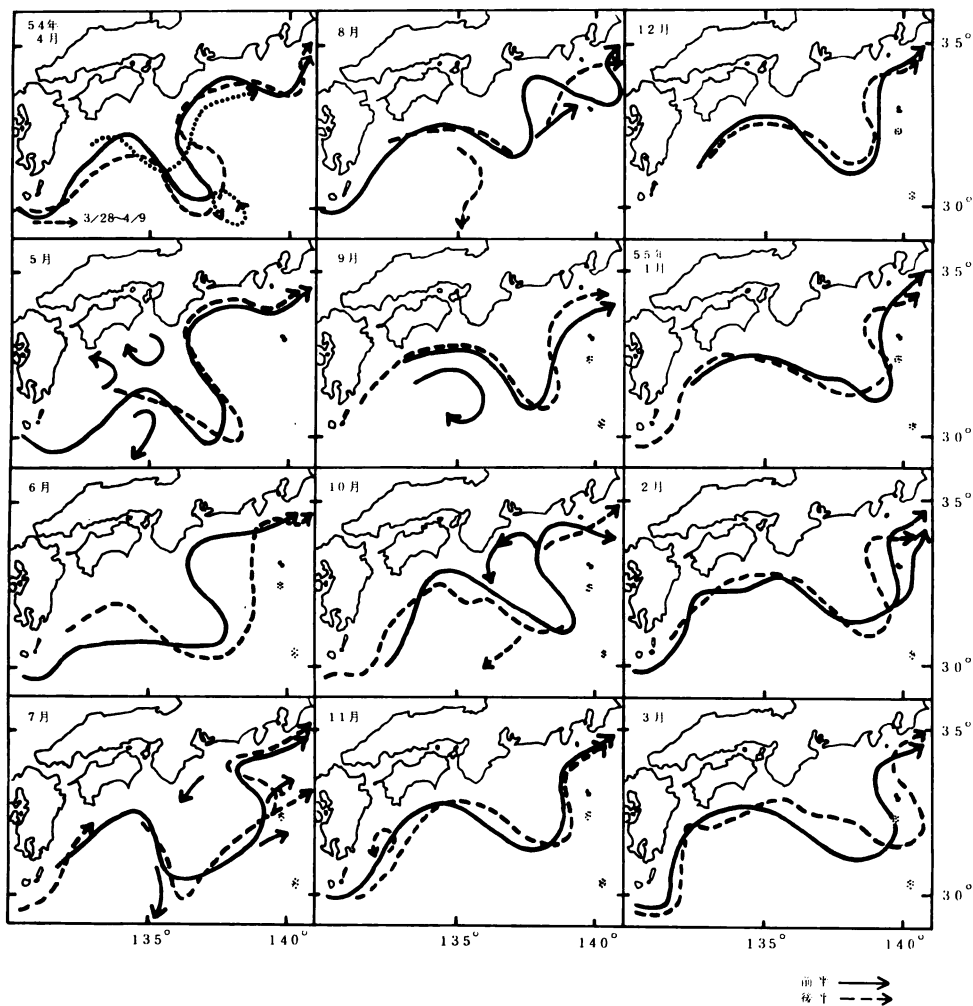


図3 黒潮の流軸変動(水路部海洋速報より)

黒潮はA型で経過したが年度を通じ流軸に比較的大きな変動がみられた。

3月から6月前半にかけて、冷水域および黒潮蛇行部の西偏傾向が強く、四国沖で離岸が顕著となった。一方東海沖ではこの間、流軸が熊野灘沖へ曲り込むA s型となり、黒潮は熊野灘～遠州灘沿岸部に接岸して流去した。また豆南～房総海域では、流軸の離接岸小変動がしばしば

ば起った。

6月後半になって冷水域が東偏し流軸の熊野灘への曲り込みはなくなり、7月になると流軸は四国沖で接岸してきた。

8月前半に黒潮は豆南海域でも離岸し、その後10月前半まで房総半島沖で大きく離岸した。このようなA型期におけるD型冷水塊の出現は極めて稀れな現象であった。

9月以降冷水域は東偏し規模がやや縮小したが、比較的安定して経過した。

55年2月前半に八丈島の南側を通る流れが強まり、冷水域迂回後の北上部が豆南海嶺東側に移行したが、後半には再び西側に移った。この北上部の東西変動にともない、豆南～房総沖ではかなり大きな離接岸変動があった。

黒潮蛇行部の最南端は北偏傾向を示し、 $31^{\circ}$ N以南には達しなくなった。

## (2) 伊豆諸島海域の海況変動

黒潮が引続きA型で経過し、伊豆諸島海域では黒潮系水が北部海域まで波及するパターンが続いたが、黒潮流軸に比較的大きな変動があった事に対応して、昨年度に比較してかなり大きな海況変化があらわれた。

本年度の海況概要を表1に示した。

表1 伊豆諸島海域の海況経過の概要

月	黒 潮	沿 岸 海 況
S54年 4	離岸(南下)傾向に転じ、御蔵島～八丈島間を流去した。	北部海域の高温傾向は弱まり、平年並～低目の水温に転じ、大島・神津島・三宅島で今年最低水温を記録した。 八丈島では順調に昇温して下旬に $20^{\circ}$ C台に達した。
5	上旬にやや接岸(北偏)し、下旬には強い接岸傾向となった。	沿岸水の張出していた北部海域に、暖水勢力が徐々に及び、昇温が著しく、下旬には $22^{\circ}$ C台の暖水が大島中西側にも及んだ。
6	上旬には銭洲海嶺に沿って北部海域へ波及したが、勢力は強くなった。 中旬以降北部海域を迂回するようになり三宅島以南を流去した。	上旬にやや高目の水温で経過したが、沿岸水が複雑に張り出し、水温はやや停滞気味に推移した。

(次頁へつづく)

(表つづき)

月	黒潮	沿岸海況
7	冷水域が東西に巾広くなり、黒潮は伊豆海嶺に沿って北上した後、神津島→三宅島・御蔵島付近→八丈島方向へと複雑な流路をとった。	北部海域には複雑に沿岸系水が張り出し、上旬に一時的な暖水の波及があった。しかし暖水の波及は安定せず、昨年同期のような著しい昇温はみられなかった。
8	大島～銭洲海嶺付近で南下流がみられ、黒潮は離岸して八丈付近まで南下した。 下旬になると黒潮は銭洲海嶺に沿って北上するようになった。	北部海域の水温はほぼ平年並みまで低下した。下旬に暖水が北部海域へ流入して、昇温が顕著であった。
9	三宅島～御蔵島付近を北東に流去したが、中旬には神津島付近から三宅島～御蔵島付近を東進し、列島線東側では南東方向へ流去した。	北部海域は平年並の水温で経過、神津島海域には高目が続いた。 後半に全域で昇温傾向となった。
10	接岸傾向が強まり、列島線東側ではおおむね南下流が卓越していた。	暖水勢力が及んだが、新島～三宅島付近には周囲よりやや低温な水域が存在した。 中旬以降北部海域は21～23℃台の冷水域となった。
11	小変動はあるものの、比較的安定した接岸傾向で、三宅島付近を流去した。 その後やや離岸し御蔵島付近を流去した。	台風の影響による水温変動があった。 上旬はやや高目の水温レベルで経過したが安定せず、降温して平年を下回る水温と（八丈島では平年並）
12	接岸傾向に転じ、流軸は銭洲海嶺～三宅島付を通過した。	先月末から全域とも昇温し、北部海域～八丈島海域まで高目の水温で経過した。
S55年 1	接岸傾向は先月より強まり、大島南海域まで及んだ。 北上部が伊豆海嶺西側でわずかに東西変動した。	強い季節風による水温変動がみられたが、引続き北部海域まで高水温傾向が続いた。

(次頁へつづく)

(表つづき)

月	黒潮	沿岸海況
2	列島線を八丈島の南側で横切り、列島線の東側を北上して房総方面下旬に御蔵島海域まで勢力が及んだ	全域とも降温が顕著で、平年より1～2℃低目の水温で経過した。
3	北上部が列島線上を南北に通るようになり、この北上部が八丈島を東西にまたぐような変動や、列島線上でS字蛇行をするような変動をした。	黒潮がS字蛇行をしていた3月前半は北部海域へ暖水勢力が及び水温もほぼ平年並まで回復したが、一段と変化の激しい海況となった。 後半には八丈島海域に冷水の張出しがあった。

(3) 沖合定線調査 (J線調査)

4月上旬 (昭和54年)

水温分布はおおむね、大島～三宅島16℃台、三宅島～御蔵島17～19℃台、八丈島20℃台、青ヶ島～鳥島18℃台となっており、全般に流速は弱かった。黒潮は御蔵島付近を流去していた。

6月中旬 (KER:黒潮横断観測)

表面水温分布は大島～三宅島で21℃台、三宅島以南では22～24℃台となっており、高温水域は御蔵島～八丈島間とスミス近海にみられた。

各層水温は三宅島～御蔵島海域で温度傾斜が急となり、黒潮は御蔵島近海を流去していた。

2月下旬 (昭和55年, KERを兼ねる)

北部海域は沿岸系水におおわれ、表層の水温は14℃台、塩分は34.6‰前後で、1ノット前後の不規則な流れがみられた。

三宅島～御蔵島海域で各層水温は急激に上昇し、御蔵島～八丈島には比較的強い流れがあり、黒潮は列島線に沿って北上して八丈島の東側を迂回するように御蔵島海域まで達していた模様である。

(4) 沿岸定線調査 (ト-2線)

4月中旬 (昭和54年)

先月までの高温傾向は弱まって平年並かやや低目の水温を示し、塩分量も平年並の測点が多かった。黒潮は離岸傾向で、御蔵島以南を流去していた。

#### 5月下旬

表面水温は昇温して、22℃台の暖水が大島の南西側まで及んでいた。流向は東向きの流れが卓越していたが、南向きの流れがある等複雑な流れとなっていた。黒潮は3月以前の接岸傾向に戻り三宅島付近を東流していた。

#### 6月上旬

大島東側でやや低目の水温であったが、大島以南は広く22℃台の水帯でおおわれ、新島東側から南東側にかけて23℃台の暖水がみられた。黒潮は接岸傾向で銭洲から新島～三宅島間を東～北東に流去していた。また北部海嶺付近は潮目も多く複雑な様相を呈していた。

#### 7月上旬

25℃台の暖水は大島南側にまで波及し、新島東側に23℃台の冷水がみられた。北東への流が卓越し、銭洲海嶺北西側で1.9～3.0ノットの強い流れが観測され、顕著な潮目も目視された。黒潮は接岸傾向で大島～三宅島間を北東に流去していた。

#### 8月上中旬

大島付近に沿岸系水の影響を受けた低水温域が存在した。向流が卓越し、2ノット以上の強い流れが数測点で観測された。黒潮はやや離岸傾向で、三宅島～御蔵島付近を流去していた。

#### 9月上中旬

表面水温は24.9℃～28.7℃の範囲にあって、おおむね平年並か、やや高目であったが、北部でかなり高目の水温を示した。200m層水温分布では16℃等温線が三宅島南側を東西に通る、黒潮は三宅島付近を東北東～北東に流れていた。

#### 10月上中旬

表面は広く25℃台の水帯におおわれ、平年並か平年より高目であった。100m層、200m層では最高水温帯が銭洲海嶺に沿って存在し、黒潮はかなり接岸して新島の上側を東流後、南東へ向きを変えていたと考えられた。

#### 11月下旬

荒天のため調査海域は北部海域に限られた。表層の水温は季節風の影響で平年より低目であった。

#### 12月上旬

75m以浅層の水温は全測点で平年より高く、この傾向は北部海域で非常に顕著であった。黒潮は三宅島付近を北東に流去していた。

#### 1月中下旬（昭和55年）

黒潮は著しく接岸し、大島～新島付近を東～北東へ流去していた。このため各層水温は先月に引続き高目で、全般に東～北東に向う流れが観測された。

#### 2月中旬

表面水温は14.1～16.4℃の範囲で、先月に比べ1～4℃降温し、調査海域全域にわたり各層水温とも平年よりやや低目～低目となった。塩分量も平年並の値に低下した。黒潮は離岸・南下して調査海域の南を流去していたと考えられた。

#### 3月中旬

列島線東側で全般に平年より高目の水温であったが、ほかには広く平年並の水温であった。流れは東へ向うものが多く、黒潮は銭洲海嶺の南側に沿って、三宅島付近を東～北東に向け流去していた。

### 2) 主要魚種の漁況

#### (1) マサバ

伊豆諸島海域におけるサバたも抄い網漁業は1月24日から大室出し海域で始まった。その後漁場は3月6日からひょうたん瀬海域に移行し、5月17日までほぼ同海域に形成されたが、終漁期は高瀬・大室出し海域に再び移行した。

たも抄い網漁業着業船は約170隻で1～6月の一都三県主要港の水揚量は177,396トンで、好漁の53年(132,216トン)、52年(154,374トン)を上回る豊漁であった。

また、昭和40年以降では、昭和42～44年(126,565～136,303トン)の豊漁年代をも上回るが、これは近年(昭和49年以降)ハネ釣りからたも抄い網に漁法が転換され、漁獲効率が増大したことも強く影響していると考えられる。

(なお、詳細については“関東近海のマサバについて”昭和54年度版参照)

#### (2) ハマトビウオ(図4)

本年度の春トビ魚は例年より早く1月29日に八丈島で初漁がみられたが、鳥島からスミス～青ヶ島の南部海域は漁期中を通じて低水温で経過したため濃密な漁場が終始形成されず、鳥島6万尾、スミス～青ヶ島27万尾と不漁であった。

八丈島では盛漁期の3～4月に漁獲量が伸び悩んだものの、初漁期の2月が好漁であったことや、南部漁場が不漁のため漁船が集中したことなどがあって110万尾を水揚した。

銭洲～三宅島以北海域は漁期中黒潮が付近を流去するなど海況に恵まれ、4月中旬に銭洲海域で中だるみがみられたものの5月上旬まで好漁が持続して昨年を10万尾上回る80万尾の水揚を記録し、これは昭和37年の93万尾に次ぐ好漁であった。

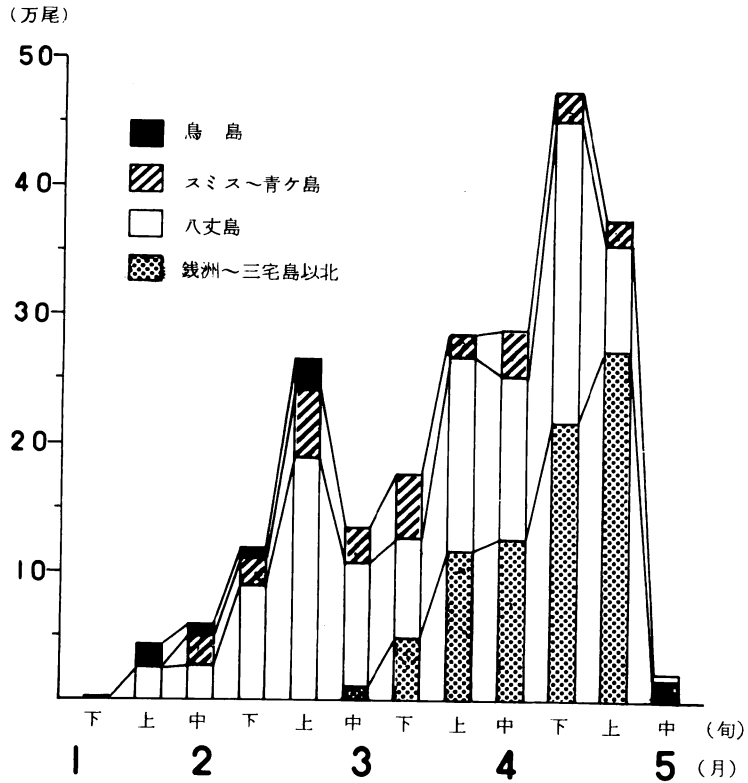


図 4 旬別漁獲尾数

(3) マカジキ (図 5)

2月上旬に八丈島近海で開始された今春のマカジキ漁は、3月中～下旬に神津島海域を中心に14～18トンの比較的安定した水揚がみられたが、この時期以外は低調な漁模様で経過し、伊豆諸島全体(2～5月)では56トンと大不漁年であった昨年を上回ったが過去10ヶ年の平均113トンには遠くおよばなかった。

水揚地別では本年も神津島が49トン(88%)と大半を占め、他島を大きく引き離れた。

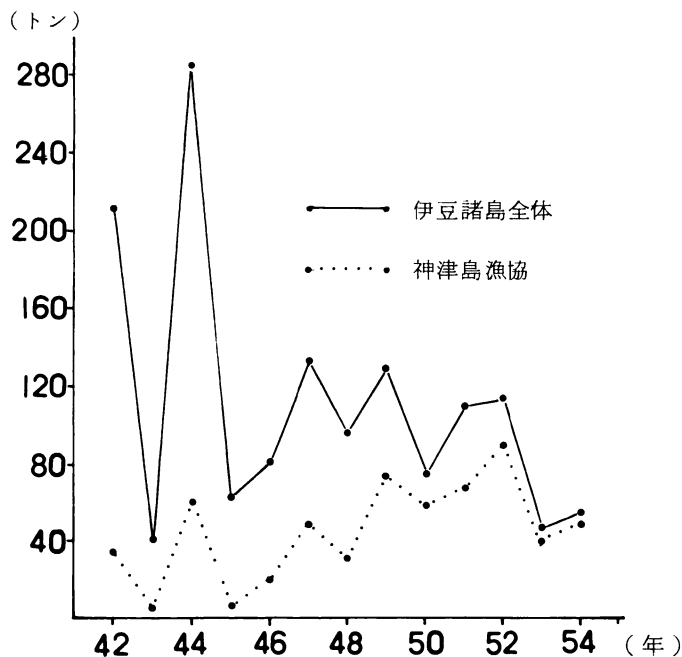


図 5 年別漁獲量

(4) カツオ

本年の伊豆諸島海域の漁獲量は539トンで、過去15年間に最も豊漁であったS48年(357トン、2～8月)を大巾に上回った。

この原因としては安定したA型海況で経過し、黒潮は4月に一時御蔵島以南に南偏したものの、おおむね接岸傾向にあり、最盛期となる3～5月には八丈島で水温が順調に昇温したことで八丈島近海での操業船が増加し、3～5月で延3,300隻となったことがあげられる。

なお、八丈島近海での漁況経過は一日一隻平均3月105kg、4月162kg、5月172kgとなっており、この海況での漁獲は515トンで全体の9.5%を占めた。

(5) クサヤモロ

八丈島～青ヶ島周辺のクサヤモロ(青ムロ)対象の小型棒受網漁は8月中旬に開始され、開始と同時に1日1隻1,008kgの漁獲制限が設けられた。操業船は昨年より更に増加して21隻となり、8月中は1日1隻平均700kgと好漁であった。9月以降1日1隻平均400～600kgの漁況が続いたが、12月に入っても漁況は安定しており、55年1月下旬まで操業された。

八丈島の総漁獲量は766トンと昨年を下回ったが、豊漁であった。

三宅島周辺のクサヤモロ小型棒受網漁は、8月下旬に始められ、12月21日まで昨年



やや下回る54トンを漁獲した。

(6) ケンサキイカ

本年のケンサキイカ漁は、3月4日に式根島周辺で開始され、三宅島は9日、大島、新島は17日、神津島は27日が初漁日と、昨年より更に早まり漁業者の意気込みが感じられた。

3～4月期に黒潮が離岸して低温であったが、初漁期から1夜1隻平均50kg程度の比較的好漁が5月中旬まで続いたが、5月下旬以降漁況は1夜1隻平均20～30kgと低下して経過し、7月上旬には早くも終漁期となった。

総漁獲量は129トンとほぼ昨年同様の並漁となったが、新島周辺での漁獲量が倍増したのが目立った。

表2 ケンサキイカ水揚量

単位：kg

1979年	3月	4月	5月	6月	7月	8月	計
大島 岡田港	15	403	49	0	0	0	467
波浮港	1,340	19,259	16,530	6,618	2,674	0	46,421
新島 渡浮根港	2,711	11,500	2,415	52	0	0	16,678
式根島 泊港	2,412	14,470	12,139	3,702	350	56	33,129
神津島 神津島港	68	6,654	2,512	15,645	122	0	25,001
三宅島 阿古港	43	5,987	724	192	0	0	6,946
坪田港	0	0	0	0	0	0	0
合計	6,589	58,273	34,369	26,209	3,146	56	128,642

(7) カタベ(図6)

年間の漁獲量は各島とも前年を下まわり、総漁獲量は近年最低の226トン(大島統計情報出張所、三宅支庁調べ)であった。昨年に比べ主漁期の海況変動が大きく、8月には冷水域に覆われて、漁況低下を助長した。

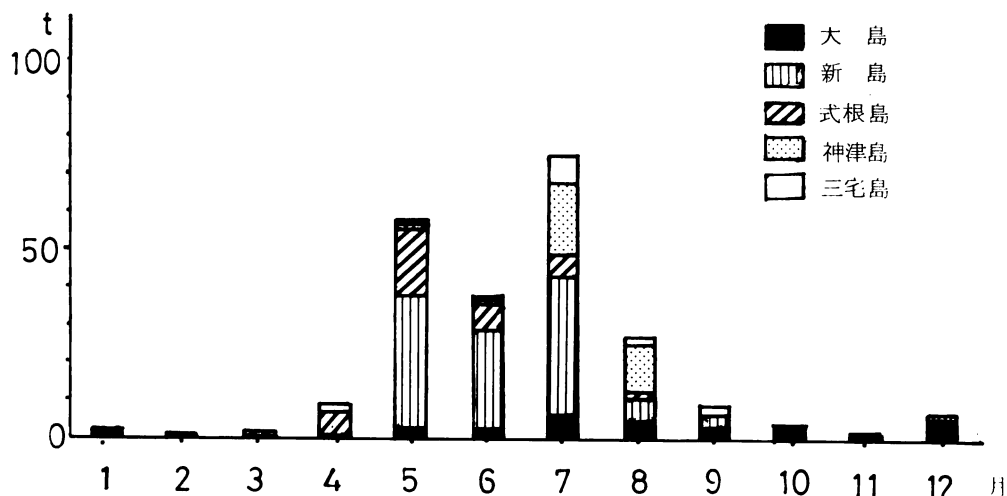


図 6 54年のタカベ漁獲量

(8) スルメイカ

太平洋系スルメイカの漁獲量は依然として低い水準にあるが、昭和53年以降、三陸から熊野灘の沿岸にかけて、地域によっては漁獲量の増加がみられた。しかし島しょ海域では、この傾向は全くみられず、大島近海で11月に163kg水揚げされたほかは皆無にひとしかった。

3. 漁況海況予報事業実施上の問題点

- 昭和52年度より200カイリ水域内漁業資源調査のうち「卵稚仔魚群精密分布調査」の委託を受け、当事業と予算面での整合性が問題となったが、当事業では物理的（水温・塩分・流れ等）な海洋観測および海洋環境の把握を主対象とし、卵稚仔・プランクトン関係は「卵稚仔魚群精密分布調査」で対象とするように予算的に整理された。
- 関東・東海ブロック水産海洋連絡会での共同作業等を通じて、昭和39年以来蓄積されてきた沿岸定線調査資料の整理をおこなった。第一段階として水温・塩分量の平均値を使って“平均的”な海洋構造の把握に努めたが、今後伊豆諸島海域の特性を考慮し、黒潮流路の変動パターンに合わせた海況の類型化等のより細かい解析が必要である。
- 漁業の多様化にともない、各種漁業情報に対する要求が増加している。従来の情報は“月単位”や“週単位”でとりまとめたものが多かったのに対し、最近では「短期変動」を対象とした漁海況情報や予測が要求されている。これに対応するには漁業者とより密接に情報交換をおこなうと

もに、テレファックス等を利用して、効率的で迅速な情報の収集・処理・通報システムを組立てていく必要がある。

- 漁況・海況の変化を継続して把握するためには各漁業協同組合の協力が不可欠である。現在詳細な漁獲統計資料も入手できるようになった。漁海況予測の精度向上のためにこれらを基礎資料とし、資源調査結果等と合わせて、重要魚種の資源生態を明らかにすることが必要である。

## 資 料 表

### 1. 海洋観測表

(1) 沖合定線調査 (第1～第3次)

(2) 沿岸定線調査 (第1～第12次)

1. 海洋観測表

(1) 沖合定線調査

第1次(J線) 昭和54年4月3日～5日

測点番号	0 25	0 26	0 27	0 28	0 29	0 30	0 31	0 32	0 33	方位
北緯	34° 26.0'	34° 17.0'	33° 50.0'	33° 26.0'	33° 17.0'	32° 57.0'	32° 28.0'	32° 00.0'	31° 18.0'	32° 26.2'
東経	139° 23.0'	139° 38.0'	139° 38.0'	139° 36.0'	139° 48.0'	139° 44.0'	139° 53.0'	140° 00.0'	140° 08.0'	139° 44.2'
観測日数	4	4	4	4	4	4	4	4	4	4
観測時刻	09:53	09:21	12:33	16:04	18:56	21:26	00:55	05:00	09:31	15:37
終了時刻	10:32	09:55	13:40	16:55	19:34	22:01	01:49	05:38	10:19	16:05
風向風力	WSW 4	NE 4	NE 6	ENE 5	W 0	ESE 4	S 3	ENE 3	ENE 5	ENE 7
雲量	Ns Cu 9	Ac Cu 7	Ns Cu 10	Ns Cu 10	W 0	ESE 4	S 3	ENE 3	ENE 5	ENE 7
天候	C	bC	0	0	0	0	Y	Y	Y	Y
天気	15.6	11.1	14.4	14.4	14.6	14.2	11.9	13.0	15.7	16.3
気圧	1004.3	1017.1	1017.0	1016.5	1019.5	1019.8	1021.1	1020.1	1019.0	1013.5
潮位	3	4	4	4	2	3	2	2	3	4
方向	Z	3	3	3	0	1	0	2	2	3
水深	4	3	4	4	0	1	0	2	4	4
透明度	18	7	15	14						
葉面温度	40° 0.1	40° 0.3	40° 1.22	100° 0.86	144° 0.50	175° 1.10	180° 0.10	180° 0.40	155° 0.60	70° 0.16
0m	16.5	16.1	19.7	20.2	20.0	20.1	19.4	18.0	18.4	18.8
10	16.43	16.26	20.03	20.16	19.98	20.10	19.74	18.30	18.62	18.67
20	16.41	16.23	20.05	20.18	19.96	20.06	19.70	18.40	18.66	18.56
30	16.34	16.25	20.02	20.19	19.99	20.07	19.67	18.38	18.66	18.57
50	16.29	16.20	20.03	20.16	19.97	20.03	19.55	18.35	18.69	18.52
75	16.21	16.11	19.05	20.19	20.01	20.11	19.45	18.40	18.63	18.51
100	15.95	16.15	18.59	19.93	20.00	20.00	19.36	18.42	18.44	18.64
150	15.69	15.99	17.90	19.11	19.91	19.74	19.23	18.39	18.32	18.46
200	14.81	15.65	17.00	17.94	19.51	19.38	18.43	18.00	18.19	18.19
300		11.00	13.94	15.61	18.38	17.36	17.47	16.29	16.99	
500			11.85	12.35	14.24		15.11		15.30	
600			6.44	6.96			9.85			
0m	34.73	34.90	34.93	34.88	34.87	34.89	34.78	34.18	34.82	34.83
10		76	85	86	86	80	86	71	87	82
20	75	74	84	87	86	87	86	82	86	85
30	77	76	84	86	86	87	87	86	86	85
50	73	73	84	87	86	87	86	84	85	86
75	73	73	84	87	87	87	87	86	86	86
100	70	70	76	81	87	91	87	83	86	83
150	67	71	75	89	89	91	86	83	85	85
200	67	66	76	79	89	92	82	83	82	85
300		46	50	67	86	78	77	71	76	76
400			45	57	61	62	62	45	65	
500			26	31	31	36				
600			26	26	26	36				

境向定線水は深流法による

第2次(J線) 昭和54年6月12日~13日

測点番号	025	026	027	028	029	030	031	032	033	034
北緯	34° 31'	34° 17'	33° 55'	33° 36'	33° 17'	32° 57'	32° 38'	32° 20'	31° 18'	30° 40'
東経	139° 23'	139° 28'	139° 33'	139° 36'	139° 43'	139° 44'	139° 53'	140° 00'	140° 08'	140° 20'
開始時刻	6:12	6:12	6:12	6:12	6:12	6:13	6:13	6:13	6:13	6:13
終了時刻	10:34	13:03	17:18	20:14	23:07	22:07	24:10	10:45	15:20	19:45
日向風力	W 2	W 3	W 3	W 3	W 3	SSW 2	SE 2	WSW 2	SSW 5	SSW 4
雲形・雲量	NS 10	NS 10	NS 10	NS 10	NS 10	NS 10	NS 10	NS 10	NS 10	NS 10
天候	Y	Y	C	C	Y	0	0	Y	0	0
風向	22.5	22.1	22.2	22.3	21.7	22.8	22.2	23.8	24.6	23.8
風速	1006.2	1006.1	1006.5	1008.2	1009.5	1009.0	1009.7	1010.5	1010.8	1012.0
波高	1	2	3	3	3	2	2	2	4	3
潮位	1	1	2	3	3	1	2	3	3	2
水色	3	3	3	3	3	3	3	3	3	2
透明度	23	16	16	16	16	16	24	27	18	18
流向流速	45° 1.2	135° 0.14	145° 1.45	143° 1.33	180° 0.15	304° 0.76	236° 0.20	53° 1.00	131° 1.40	120° 1.52
0m	21.9	21.5	22.1	22.6	23.0	22.7	22.1	22.5	24.2	22.9
10	21.70	21.04	21.04	21.28	23.12	22.30	21.92	22.18	24.06	22.71
20	20.96	20.30	20.34	23.08	23.06	21.89	21.88	21.86	23.99	22.67
30	20.08	20.39	20.22	22.19	22.90	21.84	21.06	21.87	22.63	22.48
50	19.75	19.85	20.17	21.50	22.88	21.20	20.99	21.21	22.77	21.57
75	18.89	19.45	19.29	21.35	22.68	20.87	20.92	20.61	21.94	19.82
100	18.75	18.89	19.47	20.86	21.95	20.82	20.79	20.07	20.80	18.36
150	18.68	17.61	18.73	20.37	20.37	20.88	19.85	19.43	19.81	17.63
200	14.83	16.46	16.59	17.87	19.73	19.94	17.83	18.90	18.43	17.11
300	13.42	15.09	15.09	15.82	17.71	16.02	16.02	17.84	16.86	16.40
400	10.32	9.78	9.78	13.66	13.66	15.91	15.91	16.64	15.58	15.65
500				8.63	8.63			14.42	13.45	13.36
600								10.63	11.28	10.25
0m	34.73	34.71	34.74	34.72	34.77	34.74	34.79	34.84	34.88	34.78
10	.79	.71	.71	.77	.75	.77	.77	.71	.69	.65
20	.75	.71	.72	.77	.74	.80	.82	.74	.74	.64
30	.75	.71	.71	.79	.77	.80	.82	.75	.74	.66
50	.78	.70	.72	.80	.80	.82	.82	.79	.84	.68
75	.67	.72	.72	.81	.81	.82	.83	.80	.84	.76
100	.63	.71	.70	.81	.80	.85	.80	.81	.87	.78
150	.68	.68	.72	.74	.80	.82	.85	.81	.84	.78
200	.63	.64	.68	.77	.77	.82	.80	.81	.82	.76
300		.57	.62	.64	.74	.74	.62	.79	.76	.74
400		.40	.46	.44	.58	.67	.67	.72	.69	.77
500					.30	.51	.59	.59	.53	.51
600				.33				.34	.40	.25

第3次(J線) 昭和55年2月25日~28日

項目	025	026	027	028	029	030	031	032	033	034
北緯	34° 36'	34° 17'	33° 55'	33° 36'	33° 17'	32° 57'	32° 28'	32° 01.5'	31° 18'	30° 27'
東經	139° 23'	139° 23'	139° 23'	139° 23'	139° 23'	139° 44'	139° 53'	139° 28.8'	140° 08'	140° 28.0A
測日	2月25日	2月25日	2月25日	2月25日	2月25日	2月26日	2月26日	2月28日	2月28日	2月28日
開始時刻	10時40分	13時30分	16時50分	20時00分	23時20分	02時10分	05時55分	04時5分分	10時05分	15時27分
終了時刻	11時23分	14時5分	17時35分	21時00分	24時00分	02時45分	06時40分	05時05分	10時40分	16時20分
日向・風向	NE	E	E	E	E	SE	S	NNW	W	W
雲量	0	0	3	3	5	5	4	4	4	5
天候	b	b	bc	bc	bc	r	c	r	c	c
気温	9.5°C	9.6°C	9.9°C	10.5°C	10.2°C	12.6°C	12.9°C	14.3°C	13.6°C	13.6°C
湿度	1020.5 mb	1019.0 mb	1020.0 mb	1021.0 mb	1020.0 mb	1019.0 mb	1017.0 mb	999.5 mb	1001.0 mb	1003.0 mb
波高	2	2	3	3	4	3	3	4	3	5
潮流	1	1	2	2	2	2	2	2	3	3
水色	3	3	3	3	3	3	3	3	3	3
透明度	22 m	24 m	17 m	17 m	17 m	250 m	210 m	79 m	23 m	17 m
流向・流速	106° 0.05kt	93° 1.1kt	37° 1.95kt	64° 2.4kt	110° 0.5kt	250° 1.1kt	210° 0.8kt	79° 0.8kt	27° 0.65kt	181° 1.95kt
0.2m	13.9	14.9	17.9	18.6	17.7	18.7	18.4	19.5	18.8	18.7
1.0	14.24	14.90	17.50	18.95	18.90	18.88	18.59	19.72	18.98	18.98
3.0	14.20	14.92	16.87	18.86	18.86	18.92	18.61	19.73	18.97	18.98
5.0	14.25	14.32	16.44	18.97	18.88	18.88	18.62	19.72	19.00	18.01
7.5	14.25	14.30	16.44	18.89	18.90	18.95	18.51	19.76	19.01	18.98
10.0	14.21	14.20	16.37	18.80	18.86	18.92	18.39	19.74	19.47	18.98
15.0	14.07	14.09	15.86	18.29	18.87	18.92	18.18	19.76	18.89	19.01
20.0	13.90	13.10	15.46	17.66	18.90	18.51	18.00	19.64	18.87	18.67
30.0	12.62	12.04	13.03	16.20	18.90	17.94	17.99	18.48	18.20	17.53
50.0	9.74	9.23	10.77	13.82	16.01	16.01	16.93	15.27	17.27	17.10
100.0		7.29	8.27	10.72	14.61		13.90	12.55	15.83	14.85
200.0		6.85	6.85	9.40			10.89	11.19	13.83	12.39
300.0		5.88	5.88	8.09				9.51	11.89	11.89
500.0		34.74	34.78	34.90	34.90	34.92	34.96	34.86	34.80	34.88
600.0		70	84	89	87	88	88	86	86	86
1.0	70	71	82	86	85	87	88	86	86	86
2.0	71	70	82	86	85	87	88	86	86	86
3.0	71	69	80	88	87	88	88	85	86	86
5.0	69	67	79	88	87	88	87	86	85	87
7.5	71	67	81	87	86	87	86	85	87	86
10.0	65	66	83	83	86	87	86	86	87	86
15.0	63	58	72	78	86	86	86	86	86	85
20.0	53	51	54	75	67	82	84	78	85	80
30.0	38	36	42	55	71	—	76	60	81	77
50.0	—	—	32	38	60	—	58	45	68	63
100.0	—	—	33	33	—	—	40	38	55	51
200.0	—	—	31	32	—	—	—	—	33	—





第2次 昭和54年5月24~26日

XGEK 無印 観流法

測点番号	T19	T18	T17	T16	T15	T14	T12	T11	T10	T9	T8	T7	T6	T5	T4	T3	T2	T1	T13
位北	3441.0	3441.5	3431.5	3421.5	3407.0	3382.5	3346.5	3319.0	3277.0	3237.0	3197.0	3144.0	3094.0	3047.0	2992.0	2940.0	2891.0	2844.0	2799.0
東	109.25	109.25	109.25	109.25	109.25	109.25	109.25	109.25	109.25	109.25	109.25	109.25	109.25	109.25	109.25	109.25	109.25	109.25	109.25
観測時刻	5-24	5-24	5-24	5-24	5-24	5-24	5-25	5-25	5-25	5-25	5-25	5-26	5-26	5-26	5-26	5-26	5-26	5-26	5-26
開始時刻	10:29	12:45	14:22	16:18	18:24	20:35	00:25	04:14	07:20	09:07	10:56	12:44	14:18	15:55	17:24	18:51	20:14	21:41	23:08
風向・風力	ENE-2	SE-3	SW-3	SW-4	SW-4	SE-4	SE-4	NE-4	NE-4	NE-5	MNE-4	N-3	MNE-4	ESE-3	E-3	SE-3	ESE-3	SE-3	SE-3
雲形・雲量	As 7	As 7	As 6	As 6	As 6	As 6	As 6	As 6	As 6	As 6	As 6	As 6	As 6	As 6	As 6	As 6	As 6	As 6	As 6
天気	bc	bc	bc	bc	bc	bc	bc	bc	bc	bc	bc	bc	bc	bc	bc	bc	bc	bc	bc
気温	1009.6	1009.5	1009.2	1009.0	1010.0	1010.5	1010.5	1009.8	1010.8	1011.5	1012.5	1013.3	1011.6	1011.5	1011.0	1009.7	1008.5	1006.7	1006.7
気圧	2	2	2	2	2	2	2	2	2	2	2	2	2	2	2	2	2	2	2
浪	1	1	1	1	1	1	1	1	1	1	1	1	1	1	1	1	1	1	1
色	3	3	3	3	3	3	3	3	3	3	3	3	3	3	3	3	3	3	3
透明度	23	17	20	20	20	20	20	20	20	20	20	20	20	20	20	20	20	20	20
流速	0.27	0.28	0.28	0.28	0.28	0.28	0.28	0.28	0.28	0.28	0.28	0.28	0.28	0.28	0.28	0.28	0.28	0.28	0.28
0m	17.3	17.1	21.0	21.7	21.1	23.0	22.7	22.7	23.1	22.6	21.5	18.9	22.5	22.8	22.4	23.4	22.4	21.8	21.8
10°	18.86	18.85	20.44	21.47	20.47	22.66	22.48	22.68	22.85	22.53	21.9	17.76	22.46	22.59	21.35	22.83	21.51	20.74	20.74
20°	18.32	18.47	19.65	21.58	20.41	22.52	22.72	22.82	22.89	22.15	20.38	17.36	21.08	22.23	20.66	22.73	20.88	19.18	19.18
30°	17.56	18.47	19.58	19.78	20.16	22.58	22.74	22.44	22.83	22.41	20.00	16.74	19.70	21.35	20.22	22.62	20.54	18.54	18.54
50°	17.42	18.11	19.47	19.64	20.00	22.33	22.75	22.12	21.67	21.19	18.39	16.72	17.51	20.50	19.70	22.15	19.50	16.89	16.89
75°	18.20	18.02	19.30	18.60	19.16	21.77	22.17	22.40	20.08	19.21	15.73	15.23	16.53	18.83	18.48	21.29	19.00	17.66	17.66
100°	15.15	17.40	18.89	17.68	18.28	21.07	21.72	20.86	18.02	17.37	13.71	12.70	13.47	16.58	18.33	20.79	17.66	15.09	15.09
150°	12.35	14.00	15.83	15.71	17.53	20.48	18.35	17.87	16.77	15.17	12.70	11.82	12.41	13.94	15.28	17.42	15.09	12.15	12.15
200°	10.85	12.24	13.16	14.27	15.24	17.70	17.89	17.89	16.33	15.02	9.28	9.28	10.60	11.99	13.94	15.28	12.15	10.45	10.45
300°	10.12	11.06	11.47	10.87	12.73	13.46	17.89	14.63	12.40	11.02	8.38	9.28	10.60	11.99	13.94	15.28	12.15	10.45	10.45
400°	9.76	11.01	11.19	10.87	12.73	13.46	17.89	14.63	12.40	11.02	8.38	9.28	10.60	11.99	13.94	15.28	12.15	10.45	10.45
0m	36.72	36.67	36.65	36.82	36.83	36.77	36.75	36.78	36.73	36.69	36.70	36.63	36.71	36.67	36.73	36.71	36.75	36.68	36.68
10°	69	68	65	65	66	66	66	66	66	66	66	66	66	66	66	66	66	66	66
20°	67	68	70	71	73	76	76	76	76	76	76	76	76	76	76	76	76	76	76
30°	62	68	70	73	76	76	76	76	76	76	76	76	76	76	76	76	76	76	76
50°	65	65	71	75	73	76	76	76	76	76	76	76	76	76	76	76	76	76	76
75°	62	70	71	76	78	77	76	76	76	76	76	76	76	76	76	76	76	76	76
100°	68	65	71	70	69	77	77	76	76	76	76	76	76	76	76	76	76	76	76
150°	50	55	66	66	67	77	77	76	76	76	76	76	76	76	76	76	76	76	76
200°	41	48	52	53	58	69	69	68	68	68	68	68	68	68	68	68	68	68	68
300°	35	40	45	45	48	52	52	52	52	52	52	52	52	52	52	52	52	52	52
400°	26	37	36	36	37	37	37	37	37	37	37	37	37	37	37	37	37	37	37

第三次 昭和54年 6月 4 ~ 6 日

測点番号	T19	T18	T17	T16	T15	T14	T13	T12	T11	T10	T9	T8	T6	T7	T5	T4	T3	T2	T1	
位置	北緯 34°40' 34°45' 34°50'	34°40' 34°45' 34°50'	34°45' 34°50' 34°55'	34°50' 34°55' 35°00'	34°55' 35°00' 35°05'	35°00' 35°05' 35°10'	35°05' 35°10' 35°15'	35°10' 35°15' 35°20'	35°15' 35°20' 35°25'	35°20' 35°25' 35°30'	35°25' 35°30' 35°35'	35°30' 35°35' 35°40'	35°35' 35°40' 35°45'	35°40' 35°45' 35°50'	35°45' 35°50' 35°55'	35°50' 35°55' 36°00'	35°55' 36°00' 36°05'	36°00' 36°05' 36°10'	36°05' 36°10' 36°15'	36°10' 36°15' 36°20'
観測時刻	09:40	11:31	13:04	14:42	16:50	19:09	22:08	01:28	04:45	07:43	10:51	14:12	17:50	21:22	24:55	28:26	31:57	05:28	08:59	12:30
終了時刻	10:18	12:03	13:40	15:14	17:22	19:52	22:35	01:57	05:16	08:16	11:24	14:23	17:50	21:22	24:55	28:26	31:57	05:28	08:59	12:30
風向・風力	ENE-3	ENE-4	ENE-4	E-4	ESE-5	E-4	ESE-5	E-4	E-5	E-4	NE-5	NE-5	NE-4	NE-3	NE-5	E-2	SE-2	S-2	S-4	
雲量	CuCb6	Cu8	Cu7	Cu7	Cu7	Cu7	Cu7	Cu7	Cu7	Cu7	Cu7	Cu7	Cu7	Cu7	Cu7	Cu7	Cu7	Cu7	Cu7	
天気	bc	bc	bc	bc	bc	bc	bc	bc	bc	bc	bc	bc	bc	bc	bc	bc	bc	bc	bc	
気温	21.7	20.8	22.3	21.4	19.4	18.3	18.1	18.6	18.3	21.8	20.7	19.7	19.2	20.7	22.6	22.6	22.2	22.2	22.2	
気圧	1023.2	1022.6	1022.0	1022.0	1020.8	1020.9	1020.5	1019.0	1018.5	1020.0	1019.8	1020.2	1019.5	1019.0	1016.0	1015.3	1014.5	1014.3	1013.7	
浪り	2	3	3	4	5	4	4	4	4	4	4	4	4	2	2	1	1	1	2	
波色	3	4	3	3	4	4	4	4	3	3	3	3	3	2	2	2	2	2	3	
透明度	3	4	3	3	3	3	3	3	3	3	3	3	3	3	4	3	3	3	4	
流向・流速	106°0.3m	9°19'	13°19'	13°19'	14°14'	14°14'	14°14'	17°17'	17°17'	22°22'	21°21'	20°20'	18°18'	14°14'	21°21'	29°29'	24°24'	21°21'	25°25'	
0m	20.0	21.3	21.5	22.4	23.0	22.4	22.5	22.7	22.7	22.7	22.5	22.4	22.2	20.6	22.8	22.1	22.0	22.4	22.4	
10"	19.69	20.87	21.29	21.40	23.06	22.41	22.46	22.86	22.96	22.76	22.45	22.41	22.37	19.78	22.17	20.85	21.89	21.15	19.63	
20"	18.42	18.78	20.94	20.87	23.00	22.36	22.54	22.75	23.03	22.74	22.52	21.81	20.64	19.42	21.73	20.40	21.80	21.01	19.37	
30"	16.48	18.55	20.53	20.21	23.14	22.31	22.46	22.75	22.87	22.76	21.60	21.50	19.94	19.33	20.38	20.09	21.77	20.31	19.23	
50"	17.35	18.65	19.69	19.18	22.03	22.29	22.27	22.73	22.26	20.81	20.20	20.17	18.88	17.69	18.28	18.88	20.16	19.04	18.53	
75"	15.88	17.17	19.10	18.59	20.81	21.99	22.01	22.10	21.50	19.06	18.88	17.70	18.15	17.92	18.18	18.47	20.16	19.04	18.53	
100"	12.49	14.28	16.23	17.01	20.44	21.71	21.22	21.03	20.35	17.86	17.40	14.98	17.12	17.89	17.92	17.47	18.43	17.73	17.73	
150"	11.78	13.42	13.97	15.09	17.90	19.27	19.33	19.23	18.76	15.77	15.32	14.10	14.80	14.68	17.34	17.34	17.37	16.45	16.45	
200"	10.38	11.24	11.37	12.27	13.74	14.74	14.74	14.74	14.74	14.51	13.32	12.61	12.73	15.85	15.85	16.27	15.47	15.47	15.47	
300"	9.65	9.85	9.90	11.11	12.73	13.74	13.74	13.74	13.74	12.31	8.79	10.10	10.52	14.02	14.02	14.02	13.11	13.11	13.11	
400"	32.74	36.76	36.87	34.84	34.89	36.83	36.85	36.84	36.86	36.84	35.70	36.83	36.81	36.50	36.83	36.83	36.83	36.77	36.77	
10%	7.5	7.1	7.8	7.6	8.1	8.2	8.2	8.0	8.0	8.0	7.8	7.8	7.9	7.5	7.6	7.2	7.2	7.2	7.2	
20%	7.3	7.1	7.8	7.6	8.1	8.2	8.1	8.0	8.0	7.9	7.9	7.9	7.9	7.5	7.5	7.1	7.2	7.2	7.2	
30%	6.2	7.1	7.6	7.4	8.0	8.2	8.2	8.1	8.1	7.9	7.9	7.9	7.9	7.5	7.5	7.0	7.5	7.5	7.5	
50%	6.9	7.2	7.5	7.2	7.7	8.2	8.3	8.0	8.0	7.9	7.8	7.8	7.8	7.0	7.2	6.9	7.2	7.2	7.2	
75%	6.3	7.0	7.5	7.3	8.0	8.1	8.1	7.6	8.0	7.0	6.8	7.0	7.0	6.2	7.0	6.9	7.2	7.2	7.2	
100%	6.6	7.2	7.5	7.3	8.0	8.2	8.2	7.9	8.0	6.5	7.5	7.2	7.0	6.7	6.7	6.5	6.9	6.8	6.8	
150%	5.0	5.7	6.7	7.1	7.5	7.9	8.0	7.3	7.5	6.6	6.6	5.6	5.7	6.1	6.1	6.6	6.6	6.6	6.6	
200%	6.8	6.4	6.6	6.5	7.1	7.3	7.3	6.8	6.9	5.3	5.3	5.0	5.1	6.1	6.1	6.6	6.6	6.6	6.6	
300%	6.8	6.6	6.6	6.5	7.5	7.5	7.5	6.8	6.2	4.2	6.3	6.0	6.1	6.7	6.7	6.7	6.7	6.7	6.7	
400%	3.8	3.9	4.0	4.0	4.3	4.3	4.3	3.9	3.2	4.6	3.0	3.0	3.3	4.1	4.1	4.1	4.1	4.1	4.1	

与 GEX 地帯流法

第4次 昭和54年7月6~8日 流向流速以全流速法

測点番号	T/19	T/18	T/17	T/16	T/15	T/14	T/12	T/11	T/10	T/9	T/8	T/6	T/7	T/5	T/4	T/3	T/2	T/1	T/1/3
位置	北緯 34°41.0'	34°41.6'	34°41.5'	34°41.5'	34°41.0'	34°40.5'	34°40.5'	34°40.5'	34°40.0'	34°39.0'	34°38.0'	34°38.0'	34°38.0'	34°38.0'	34°38.0'	34°38.0'	34°38.0'	34°38.0'	34°38.0'
東經	143°48.5'	143°48.5'	143°48.5'	143°48.5'	143°48.5'	143°48.5'	143°48.5'	143°48.5'	143°48.5'	143°48.5'	143°48.5'	143°48.5'	143°48.5'	143°48.5'	143°48.5'	143°48.5'	143°48.5'	143°48.5'	143°48.5'
観測月日	7.6	7.6	7.6	7.6	7.6	7.6	7.6	7.6	7.6	7.6	7.6	7.6	7.6	7.6	7.6	7.6	7.6	7.6	7.6
開始時刻	09:56	11:30	13:03	14:52	17:00	19:14	22:00	01:28	04:00	05:44	07:14	08:12	09:53	06:39	08:23	09:59	11:34	13:22	15:22
終了時刻	10:51	12:09	13:58	15:31	17:39	19:50	23:08	02:08	04:42	06:22	07:49	09:55	10:11	07:15	08:57	10:29	12:11	13:42	15:42
風向・風力	NNW:3	SE:1	E:2	SSE:2	SSW:3	SSE:4	SSW:3	SSW:3	SE:2	NE:3	NE:4	NE:4	NE:3	NE:4	ME:3	E:5	E:5	SE:3	SE:3
雲形	As:8	As:7	As:7	As:7	As:7	As:7	As:7	bc	bc	bc	bc	bc	bc	bc	bc	bc	bc	bc	bc
天気	23.5	25.6	25.8	26.3	26.3	26.2	25.7	25.5	23.9	23.7	21.5	21.9	21.7	23.9	23.8	24.2	22.2	22.8	22.8
気温	1006.0	1006.1	1006.5	1006.5	1006.0	1007.3	1008.6	1007.5	1007.8	1007.9	1008.5	1009.0	1009.0	1007.0	1007.2	1007.8	1007.0	1007.3	1007.5
気圧	2	2	1	3	4	3	2	2	2	3	3	3	2	4	4	6	5	5	4
湿度	4	4	2	3	3	3	2	2	3	3	3	3	4	3	3	3	3	3	3
波高	1.9	1.5	1.6	2.0	2.2	2.2	2.2	2.2	2.2	2.1	1.2	1.1	1.0	1.9	1.5	2.3	1.9	1.8	1.8
流速	21.4	19.80	17.80	21.51	24.48	25.7	25.6	25.7	25.5	24.0	23.6	23.0	20.6	25.5	23.0	26.0	24.7	25.0	25.0
流向	23.0	23.0	21.34	23.22	24.44	24.79	25.64	25.48	25.27	22.58	21.05	20.51	19.23	25.08	22.25	25.86	24.34	21.68	21.68
流速	18.24	19.30	20.72	21.92	23.87	23.97	25.55	25.02	24.35	20.91	19.45	18.92	18.72	22.98	21.32	25.23	23.25	21.51	21.51
流向	15.22	17.20	18.94	20.36	21.92	22.71	24.70	24.33	23.10	19.95	17.40	16.39	15.44	21.07	20.69	22.97	22.04	20.67	20.67
流速	14.36	14.80	16.47	17.04	20.30	18.92	20.50	20.05	16.53	15.99	15.41	13.97	15.91	17.23	19.00	20.68	18.60	17.32	17.32
流向	12.28	13.86	15.57	15.47	19.27	17.37	19.27	18.44	16.60	15.05	13.32	12.95	14.69	15.76	16.51	18.24	16.52	16.52	16.52
流速	12.68	12.27	12.32	13.97	15.75	14.99	17.15	15.75	13.16	12.95	10.88	10.91	10.91	14.69	16.07	16.07	13.73	13.73	13.73
流向	34.60	34.20	34.64	34.60	34.62	35.29	34.62	34.68	34.44	34.27	32.67	32.91	34.11	34.68	34.70	34.72	34.78	34.54	34.54
流速	64	58	63	68	67	64.61	60	58	31	64	33.93	34.58	20	65	68	68	76	62	62
流向	65	46	46	64	69	59	58	57	63	70	34.65	73	36	74	66	73	78	73	73
流速	61	60	66	69	68	65	59	59	69	70	71	76	61	74	67	74	80	76	76
流向	57	61	68	65	79	71	61	78	73	74	67	69	61	73	71	84	78	76	76
流速	59	46	46	66	68	79	79	79	72	74	64	67	69	70	75	86	79	79	79
流向	58	46	62	63	79	79	79	77	69	67	58	58	58	70	74	85	77	77	77
流速	57	50	49	56	77	74	82	76	62	62	58	52	42	65	79	77	77	77	77
流向	41	42	33	32	—	60	71	61	48	55	42	42	42	65	79	77	77	77	77
流速	33	24	—	—	50	46	51	50	39	43	39	42	39	44	43	44	44	44	44

第 5 次 昭和 54 年 8 月 9 ~ 11 日

観測方法

測点番号	T.6	T.7	T.8	T.9	T.10	T.11	T.12	T.13	T.14	T.15	T.16	T.17	T.18	T.19	T.1	T.2	T.3	T.4	T.5
北緯	34°40'	34°40'	34°40'	34°40'	34°40'	34°40'	34°40'	34°40'	34°40'	34°40'	34°40'	34°40'	34°40'	34°40'	34°40'	34°40'	34°40'	34°40'	34°40'
東経	139°00'	139°00'	139°00'	139°00'	139°00'	139°00'	139°00'	139°00'	139°00'	139°00'	139°00'	139°00'	139°00'	139°00'	139°00'	139°00'	139°00'	139°00'	139°00'
観測時刻	8:9	8:9	8:9	8:10	8:10	8:10	8:10	8:10	8:10	8:10	8:10	8:11	8:11	8:11	8:11	8:11	8:11	8:11	8:11
開始時刻	11:12	12:58	14:05	06:22	08:04	11:03	13:44	16:45	19:30	21:44	23:49	01:55	02:52	04:31	05:53	07:28	09:41	11:28	13:22
終了時刻	11:58	13:22	14:40	06:59	08:46	11:37	14:14	17:19	20:08	22:15	00:22	01:54	03:32	05:03	06:07	08:02	10:09	12:04	14:00
風向・風力	NE-3	NE-3	NE-3	NE-3	NE-3	ESE-3	ESE-3	ESE-3	SE-3	SE-3	N-2	NW-1	SSW-2	SW-2	SW-1	SW-2	SW-1	NE-2	NE-3
雲形・雲量	CsSt4	CsSt4	CsSt4	CsSt4	CsSt4	CsSt4	CsSt4	CsSt4	SE-3	SE-3	N-2	NW-1	SSW-2	SW-2	SW-1	SW-2	SW-1	NE-2	NE-3
天気	bc	bc	bc	bc	bc	bc	bc	bc	bc	bc	bc	bc	bc	bc	bc	bc	bc	bc	bc
気温	27.7	24.8	26.4	24.9	26.6	30.3	28.8	28.8	27.3	27.0	27.0	26.4	25.9	24.8	24.5	26.5	26.9	29.4	26.0
湿度	101.0	101.0	101.0	101.0	101.0	101.0	100.8	100.8	100.8	100.9	100.9	100.8	100.8	100.8	100.8	100.8	100.8	100.8	100.6
気圧	1010.5	1010.5	1010.5	1010.5	1010.5	1010.5	1009.6	1009.6	1009.6	1009.4	1009.4	1008.6	1008.6	1008.4	1008.4	1008.4	1008.4	1008.4	1007.6
降水量	3	1	1	3	3	3	4	4	4	3	3	2	2	2	1	2	1	3	2
日照時間	1	1	1	3	3	3	4	4	4	3	3	2	2	2	1	2	1	3	2
水色	1	1	1	3	3	3	4	4	4	3	3	2	2	2	1	2	1	3	2
透明度	18	19	19	18	23	21	22	22	23	23	23	23	23	23	23	23	23	23	23
流向・流速	0.20/1.8	0.40/0.4	0.20/0.4	0.20/0.4	0.20/0.4	0.20/0.4	0.20/0.4	0.20/0.4	0.20/0.4	0.20/0.4	0.20/0.4	0.20/0.4	0.20/0.4	0.20/0.4	0.20/0.4	0.20/0.4	0.20/0.4	0.20/0.4	0.20/0.4
0m	25.7	23.0	26.8	26.0	24.3	26.3	28.9	29.2	27.8	27.6	26.8	26.0	25.4	25.1	25.1	26.5	28.0	25.8	24.7
10	23.5	20.8	24.9	25.4	22.6	25.9	28.7	28.7	25.7	25.7	26.5	25.9	25.2	23.0	22.7	25.4	27.3	23.8	22.6
20	20.6	20.8	25.0	25.4	22.0	25.5	26.5	27.6	24.9	24.9	26.9	25.0	24.1	21.7	22.5	22.7	26.9	21.7	22.2
30	19.9	19.7	21.0	22.1	21.8	22.4	26.7	25.7	24.6	23.9	25.4	23.0	21.0	20.6	22.1	20.6	25.0	21.4	20.6
50	17.6	17.8	19.2	19.4	20.5	19.4	24.7	23.4	23.2	22.0	22.7	19.4	17.7	18.8	20.4	20.4	20.8	18.9	18.8
75	18.3	19.2	16.0	17.6	17.3	18.8	19.3	18.4	17.6	18.3	17.9	16.7	15.2	16.2	18.1	18.1	17.4	16.2	14.6
100	14.5	12.2	12.2	16.0	14.8	14.8	14.8	14.5	15.8	15.8	14.8	14.2	12.8	14.7	14.7	14.7	14.0	12.8	14.6
150	12.0	10.2	10.2	14.0	12.5	12.5	12.5	12.5	12.5	12.5	12.5	12.5	12.5	12.5	12.5	12.5	12.5	12.5	12.5
200	9.1	7.1	7.1	10.2	8.4	8.4	8.4	8.4	8.4	8.4	8.4	8.4	8.4	8.4	8.4	8.4	8.4	8.4	8.4
300	7.1	7.1	7.1	7.1	7.1	7.1	7.1	7.1	7.1	7.1	7.1	7.1	7.1	7.1	7.1	7.1	7.1	7.1	7.1
400	7.1	7.1	7.1	7.1	7.1	7.1	7.1	7.1	7.1	7.1	7.1	7.1	7.1	7.1	7.1	7.1	7.1	7.1	7.1
0m	34.35	34.23	34.03	34.09	34.58	33.63	33.95	34.08	34.08	34.23	34.23	34.32	34.34	34.29	34.35	33.90	34.34	33.85	34.34
10	47	25	34	49	48	65	34.03	33.01	22	29	29	38	32	43	43	92	34.19	33	42
20	58	35	34	58	54	65	19	34.20	28	32	37	42	35	53	46	43	33	44	48
30	63	43	47	54	54	48	18	16	33	44	41	51	53	56	50	50	41	52	50
50	63	54	52	57	57	41	33	41	46	61	54	57	62	63	56	61	67	54	53
75	58	54	52	54	52	64	62	70	65	64	65	59	56	64	56	63	67	58	50
100	57	57	52	63	54	60	67	69	63	67	64	58	51	60	61	61	68	58	49
150	53	45	34	49	28	41	60	61	59	64	61	54	46	54	55	55	56	47	40
200	43	34	34	49	28	46	60	60	59	63	61	54	44	48	42	42	45	47	48
300	22	22	22	27	27	26	36	36	45	44	44	35	34	32	30	30	30	33	33
400	22	22	22	26	26	33	33	26	26	33	33	26	26	29	28	28	28	28	28

第6次 昭和54年 9月3日 7:10~11日

観測方法

測点番号	T1	T2	T3	T4	T6	T7	T8	T9	T18	T17	T16	T15	T14	T12	T11	T10	T9	T5	T13	
北緯	34°34.0	34°24.0	34°20.0	34°20.0	34°28.0	34°40.0	34°37.0	34°41.0	34°41.0	34°41.5	34°41.5	34°41.5	34°42.5	34°46.0	34°57.0	34°57.0	34°57.0	34°57.0	34°57.0	34°57.0
東経	139°28.0	139°28.0	139°28.0	139°28.0	139°28.0	139°28.0	139°28.0	139°28.0	139°28.0	139°28.0	139°28.0	139°28.0	139°28.0	139°28.0	139°28.0	139°28.0	139°28.0	139°28.0	139°28.0	139°28.0
観測時刻	9:3	9:3	9:3	9:3	9:4	9:4	9:4	9:10	9:10	9:10	9:10	9:10	9:10	9:10	9:11	9:11	9:11	9:11	9:11	9:11
終了時刻	07:59	11:24	13:09	14:51	17:07	17:58	18:48	19:33	19:50	19:50	19:50	19:50	19:50	19:50	19:50	19:50	19:50	19:50	19:50	19:50
風向	SSW	SSW	WNW	WNW	S	S	S	WNW	NE	ENE	ENE	ENE	ENE	ENE	ENE	ENE	ENE	ENE	ENE	ENE
風力	3	4	4	4	4	4	4	4	3	3	3	3	3	3	3	3	3	3	3	3
雲量	Ca.4	Ca.4	Ca.5	Ca.5	Ca.7	Ca.7	Ca.6	Ca.6	Ca.6	Ca.6	Ca.6	Ca.6	Ca.6	Ca.6	Ca.6	Ca.6	Ca.6	Ca.6	Ca.6	Ca.6
天気	bc	bc	bc	bc	bc	bc	bc	bc	bc	bc	bc	bc	bc	bc	bc	bc	bc	bc	bc	bc
気温	28.9	27.4	28.9	28.8	28.2	27.6	27.4	24.7	24.5	24.9	24.3	24.5	24.7	23.7	23.6	22.7	21.7	21.7	21.7	21.7
気圧	1013.8	1013.4	1012.6	1011.6	1008.0	1007.1	1005.9	1012.8	1012.5	1012.0	1012.0	1012.5	1012.5	1013.7	1015.0	1016.6	1012.2	1018.0	1018.0	1018.0
浪り	2	2	1	1	3	2	4	4	3	4	5	5	4	2	4	4	4	4	4	4
色	5	3	4	4	3	4	4	4	2	2	2	2	2	1	2	2	2	2	2	2
透明度	28	24	30	27	24	16	18	15	18	18	23	23	23	18	18	18	18	18	18	18
流速	2.8	2.7	2.8	2.8	2.8	2.8	2.8	2.8	2.8	2.8	2.8	2.8	2.8	2.8	2.8	2.8	2.8	2.8	2.8	2.8
水深	10%	28.4	27.2	28.0	27.9	27.8	27.8	27.8	27.8	27.8	27.8	27.8	27.8	27.8	27.8	27.8	27.8	27.8	27.8	27.8
水温	20%	28.4	27.2	28.0	27.9	27.8	27.8	27.8	27.8	27.8	27.8	27.8	27.8	27.8	27.8	27.8	27.8	27.8	27.8	27.8
湿度	50%	28.4	27.2	28.0	27.9	27.8	27.8	27.8	27.8	27.8	27.8	27.8	27.8	27.8	27.8	27.8	27.8	27.8	27.8	27.8
露点	75%	28.4	27.2	28.0	27.9	27.8	27.8	27.8	27.8	27.8	27.8	27.8	27.8	27.8	27.8	27.8	27.8	27.8	27.8	27.8
雲量	100%	28.4	27.2	28.0	27.9	27.8	27.8	27.8	27.8	27.8	27.8	27.8	27.8	27.8	27.8	27.8	27.8	27.8	27.8	27.8
風速	200%	28.4	27.2	28.0	27.9	27.8	27.8	27.8	27.8	27.8	27.8	27.8	27.8	27.8	27.8	27.8	27.8	27.8	27.8	27.8
風向	300%	28.4	27.2	28.0	27.9	27.8	27.8	27.8	27.8	27.8	27.8	27.8	27.8	27.8	27.8	27.8	27.8	27.8	27.8	27.8
風力	400%	28.4	27.2	28.0	27.9	27.8	27.8	27.8	27.8	27.8	27.8	27.8	27.8	27.8	27.8	27.8	27.8	27.8	27.8	27.8

第7次 昭和54年10月9日11~12日

※ 漂流法

測点番号	T1	T2	T3	T4	T19	T18	T17	T16	T15	T14	T13	T12	T11	T10	T9	T8	T6	T5	T7
位置	34°34.0'	34°31.0'	34°29.0'	34°28.0'	34°41.0'	34°41.5'	34°38.5'	34°21.5'	34°07.0'	33°52.0'	33°39.0'	33°46.5'	33°51.0'	34°17.0'	34°27.0'	34°30.0'	34°30.0'		
北緯	34°34.0'	34°31.0'	34°29.0'	34°28.0'	34°41.0'	34°41.5'	34°38.5'	34°21.5'	34°07.0'	33°52.0'	33°39.0'	33°46.5'	33°51.0'	34°17.0'	34°27.0'	34°30.0'	34°30.0'		
東經	142°20.0'	142°21.0'	142°22.0'	142°23.0'	142°10.0'	142°11.0'	142°15.0'	142°11.0'	142°05.0'	142°00.0'	142°05.5'	142°05.5'	142°05.5'	142°05.5'	142°05.5'	142°05.5'	142°05.5'		
観測月日	10.9	10.9	10.9	10.9	10.11	10.11	10.11	10.11	10.11	10.11	10.11	10.12	10.12	10.12	10.12	10.12	10.12		
開始時刻	10:10	11:52	13:45	15:25	09:42	11:21	13:00	14:35	16:35	18:35	21:10	00:30	03:55	07:00	08:45	10:15	11:20		
終了時刻	10:50	12:26	14:25	16:05	10:19	12:00	13:38	15:15	17:05	19:10	21:40	01:09	04:30	07:45	09:20	10:46	12:00		
風向・風力	NE 4	NE 6	NE 5	NE 5	N 4	N 5	N 4	NE 4	NE 4	NE 5	NE 4	ENE 4	NE 5	NE 6	NE 6	NE 6	NE 6		
雲量	1	3	3	8	9	8	6	q	5	c	c	ENE 4	NE 5	10	7	9	10		
天気	b	bc	bc	c	c	c	bc	bc	bc	c	c	bc	bc	bc	bc	c	c		
気温	22.9	22.9	21.3	21.3	22.2	21.9	20.6	21.9	21.4	21.4	21.2	22.6	22.4	20.2	22.0	19.4	19.2		
気圧	1016.0	1015.5	1015.5	1016.0	1012.5	1012.0	1011.0	1011.0	1011.0	1011.5	1012.0	1012.5	1012.5	1014.0	1015.0	1015.5	1015.5		
波高	4	4	4	3	2	2	3	2	3	3	3	2	2	3	4	3	3		
浪高	4	4	4	3	2	3	3	4	4	3	3	2	3	3	4	4	4		
色	3	3	3	4	3	3	4	3	3	3	3	2	3	3	3	3	3		
透明度	17	18	17	16	16	14	14	17	17	17	17	17	17	19	19	15	15		
流速	81°20'	231°07'	74°12'	231°13'	210°16'	177°17'	171°12'	67°11.2'	158°04.5'	108°04.5'	104°04.5'	125°04.5'	125°04.5'	175°1.22'	127°1.58'	78°1.44'	275°1.44'		
0m	25.8	25.3	24.6	24.7	24.4	25.3	24.9	25.6	26.0	26.0	25.4	25.3	25.3	25.8	26.1	25.5	25.5		
10	25.71	25.27	24.57	24.61	24.61	25.05	24.89	25.46	25.57	26.06	25.30	25.94	25.54	25.91	25.98	25.67	25.76		
20	25.54	25.33	24.61	24.61	24.62	24.19	24.84	25.20	25.49	25.91	25.34	25.99	25.50	25.96	26.02	25.70	25.83		
30	25.27	25.28	24.55	24.62	24.61	24.01	24.83	25.00	25.29	24.67	25.29	25.76	25.51	25.97	26.03	25.69	24.89		
50	21.22	24.84	24.52	24.00	23.15	23.49	24.03	24.21	25.14	23.79	24.88	24.08	25.13	22.97	22.82	25.73	21.55		
75		23.56	24.24	22.64	22.44	22.21	19.83	23.05	25.00	21.74	24.88	20.38	25.04	19.96	20.57	24.97	19.29		
100		22.76	22.07	21.40	18.87	17.72	18.32	21.00	22.40	21.05	21.95	19.60	23.27	18.57	19.76	19.80	18.27		
150		19.89	21.07	19.38	15.35	15.28	17.08	18.47	19.44	19.56	19.87	18.40	20.12	16.88	18.06	16.33	15.86		
200		18.30	17.63	18.17	14.39	14.49	15.52	16.85	18.09	18.02	16.97	16.97	18.47	16.20	16.17	13.65	14.74		
300		13.03			11.89	11.94	13.12	12.78	14.29	16.07	15.27	15.58	14.56	14.56	12.64	10.84	11.00		
400		9.40			9.78	9.46	10.36	10.19	10.35	13.34	12.87	9.53	9.53	12.17	10.32	9.09			
0m	34.52	34.44	34.59	34.53	34.37	34.34	34.37	34.98	34.46	34.45	34.48	34.46	34.46	34.45	34.39	34.20	34.30		
10	45	42	55	48	26	28	19	44	42	45	42	37	37	43	43	43	43		
20	50	45	55	49	26	22	21	54	45	46	42	36	38	46	44	43	43		
30	44	42	55	48	28	23	24	58	44	46	43	40	40	45	42	41	41		
50	72	47	56	55	44	31	59	62	48	48	48	60	48	45	45	43	43		
75		52	57	62	53	54	81	69	48	80	80	80	52	79	84	84	75		
100		63	64	68	70	73	78	71	77	85	83	76	76	85	84	84	63		
150		76	59	76	66	62	71	72	70	85	84	79	85	81	78	78	66		
200		74	77	75	44	36	60	58	79	80	80	74	78	81	81	69	55		
300		53	53	53	44	36	52	52	59	71	71	65	78	71	69	65	39		
400		36	36	36	36	38	40	38	40	54	50	50	36	60	57	52	32		



第9次 昭和54年12月1~3日

漂流法

測点番号	T14	T18	T17	T16	T15	T14	T13	T12	T13	T10	T9	T8	T7	T6	T5	T4	T2	T1	T11
位 置	北緯 34°41'0"	34°41'5"	34°41'5"	34°42'5"	34°47'0"	34°52'5"	34°53'0"	34°54'5"	34°59'0"	34°59'0"	34°59'0"	34°59'0"	34°59'0"	34°58'0"	34°58'0"	34°58'0"	34°58'0"	34°58'0"	34°57'0"
東 経	139°33'5"	139°44'5"	139°44'5"	139°55'0"	140°00'0"	140°05'5"	140°05'5"	140°05'5"	140°05'5"	140°05'5"	140°05'5"	140°05'5"	140°05'5"	140°05'5"	140°05'5"	140°05'5"	140°05'5"	140°05'5"	140°05'5"
観測時刻	12.1	12.1	12.1	12.1	12.1	12.1	12.1	12.2	12.2	12.2	12.2	12.2	12.2	12.2	12.2	12.2	12.2	12.2	12.2
開始時刻	04:40	11:22	13:00	14:45	17:03	19:45	22:25	06:57	10:30	13:23	15:07	16:40	18:00	19:25	21:08	23:02	00:30	02:30	03:00
終了時刻	10:22	12:06	13:42	15:30	17:45	20:25	22:50	07:53	10:55	14:10	15:50	17:15	18:23	20:00	21:43	23:35	01:40	03:00	
風向・風力	N 4	NNE 4	NW 3	NW 5	WNW 6	W 5	W 6	W 5	N 3	NW 3	SE 2	SE 3	NE 5	NE 4	NE 4	NE 4	NE 4	ENE 4	
雲天	3	3	3	3	3	3	3	3	3	3	3	3	3	3	3	3	3	3	
天気	bc	bc	c	c	c	c	c	c	bc	bc	bc	bc	bc	bc	c	c	bc	bc	
気温	13.5	13.8	14.2	15.2	14.3	13.7	13.1	13.1	15.0	12.0	12.7	11.8	12.4	11.1	11.7	11.3	12.5	10.9	
気圧	1022.0	1020.5	1019.5	1018.5	1018.5	1018.5	1018.5	1018.5	1018.3	1018.6	1019.0	1020.0	1021.0	1022.0	1022.2	1022.4	1022.3	1023.2	
浪	3	3	2	3	3	3	4	4	2	2	2	2	2	2	2	2	2	2	
色	3	3	3	4	4	4	4	4	3	3	3	3	3	3	3	3	3	3	
透明度	24	20	19	17	14	14	21	21	22	19	17	17	17	17	17	17	17	17	
流速	160.0T	39.09S	130.08S	93.21S	54.14S	90.14S	135.07S	325.10S	37.10S	165.03S	140.03S	135.05S	23.02S	32.08S	40.03S	40.03S	30.17T	187.11T	
0m	19.6	20.1	20.7	22.5	22.5	22.5	22.2	22.2	21.7	20.4	21.7	19.3	19.4	21.3	21.8	20.8	21.9	21.3	
10	19.69	20.38	20.97	22.76	22.94	22.76	22.61	22.89	22.14	21.19	21.79	19.59	19.67	21.86	21.30	21.33	22.38	21.36	
20	19.34	20.35	20.43	22.88	22.70	22.70	22.52	22.86	22.04	21.12	21.83	19.46	19.41	21.89	21.40	21.16	22.20	21.38	
30	19.39	20.39	20.47	22.68	22.46	22.44	22.59	22.42	22.03	21.07	21.80	19.35	19.56	21.86	21.38	21.09	22.06	21.51	
50	19.31	19.85	20.44	22.75	22.94	22.70	22.68	22.46	21.81	20.50	21.66	18.86	19.47	21.81	21.27	20.27	21.83	21.39	
75	18.92	19.68	20.71	21.73	22.88	22.80	22.60	22.48	21.94	19.49	20.57	18.40	19.47	20.40	20.29	19.44	21.31		
100	15.84	15.76	15.97	18.77	22.36	22.73	22.02	22.41	21.62	17.86	18.69	17.27	19.58	19.58	19.63	16.90	21.21		
150	14.64	15.22	12.64	17.43	17.80	18.20	19.16	22.89	17.53	15.91	15.34	13.34	15.32	15.32	16.54	15.77	19.43		
200	11.41	10.51	9.59	12.95	14.63	15.61	14.90	18.28	12.51	11.61	14.07	—	13.48	13.48	15.39	14.03	15.45		
300	8.63	8.58	8.29	10.27	11.93	11.93	12.38	12.38	9.52	7.79	11.26	—	10.90	10.90	15.39	14.03	15.45		
400	7.29	7.23	6.89	7.97	8.21	8.21	10.81	10.81	6.41	6.71	11.26	—	7.91	7.91	15.39	14.03	15.45		
500m	6.07	5.23	5.03	6.36	6.72	6.72	7.25	7.25	3.48	3.48	6.71	—	3.48	3.48	15.39	14.03	15.45		
600	34.50	34.40	34.39	34.68	34.64	34.64	34.63	34.65	34.59	34.48	34.60	34.42	34.40	34.59	34.54	34.60	34.65	34.56	
0m	42	39	35	69	63	63	62	64	58	46	54	38	38	58	51	51	60	67	
10	40	40	38	63	62	64	62	64	55	47	53	37	38	58	51	49	60	67	
20	40	44	36	63	62	64	62	65	54	44	53	40	39	57	50	48	56	54	
30	37	39	35	65	62	64	62	65	51	51	51	41	40	58	50	48	56	54	
50	41	32	38	53	64	63	63	64	50	55	29	43	40	54	50	49	56	53	
75	47	49	59	50	63	64	63	64	49	64	63	47	47	55	52	54	47	47	
100	59	58	58	69	64	84	78	66	68	60	39	49	49	60	62	51	56	56	
150	45	40	36	61	61	66	64	64	55	55	53	—	—	52	57	49	46	46	
200	33	33	32	40	46	46	44	44	34	27	27	—	—	39	39	35	35	35	
300	30	28	29	34	31	31	44	44	26	26	26	—	—	28	28	28	28	28	
400	27	20	28	30	28	28	44	44	26	26	26	—	—	28	28	28	28	28	
500																			
600																			



第10次 昭和55年1月18日～23日

\* 集流法による

観測点	T19	T18	T17	T16	T15	T14	T13	T12	T11	T10	T9	T5	T1	T2	T4	T6	T7	T8	T3
位置	34°44'00" 139°32'5"	34°41'5" 139°32'5"	34°41'5" 139°31'0"	34°40'0" 139°31'0"	34°37'0" 139°30'5"	34°35'0" 139°30'5"	34°33'0" 139°30'5"	34°34'5" 139°30'5"	34°37'0" 139°31'0"	34°41'0" 139°31'0"	34°42'0" 139°31'0"	34°40'0" 139°31'0"	34°44'0" 139°31'0"	34°42'0" 139°31'0"	34°38'0" 139°31'0"	34°40'0" 139°31'0"	34°44'0" 139°31'0"	34°37'0" 139°31'0"	
観測日	1.18	1.18	1.18	1.19	1.19	1.19	1.19	1.19	1.20	1.20	1.20	1.20	1.22	1.22	1.22	1.23	1.23	1.23	
開始時刻	10:30	11:50	13:30	11:50	13:30	16:25	19:25	23:30	02:50	07:30	08:15	09:40	10:14	11:36	13:10	10:45	12:18	13:10	
終了時刻	11:30	12:30	14:12	12:26	14:35	17:05	19:55	00:10	03:30	06:27	08:15	09:40	10:14	12:12	13:45	11:20	12:32	13:45	
風向・風力	N 4	NE 4	W 6	NE 4	E 4	SW 3	W 4	W 4	SW 6	W 5	NW 6	W 6	NE 3	WNW 5	WNW 3	SW 2	WSW 5		
雲	Cu 1	Cu 1	Cu 1	Sct 7	Ns 9	Ns 7	W 4	W 4	SW 6	W 5	Ns 10	Ns 10	Sc 7	Cu 6	Cu 4	Cu 4	Cu 2		
天気	b	b	b	bc	C	C	C	C	γ	γ	C	C	bc	bc	bc	bc	b	b	
気温	7.4	7.8	6.6	9.6	10.4	8.7	10.7	11.0	11.4	9.6	9.7	9.1	4.6	5.3	8.4	7.8	6.4		
気圧	1018.0	1018.0	1017.8	1024.4	1022.0	1022.0	1022.3	1019.8	1016.0	1014.5	1013.5	1012.8	1009.7	1009.0	1008.8	1014.5	1012.2		
波	2	3	3	2	2	2	3	3	4	3	3	4	4	5	4	3	2	4	
浪	3	3	3	2	2	3	3	4	4	3	3	3	4	3	3	2	1	2	
色	3	3	3	3	3	3	3	4	4	4	3	3	4	3	4	4	4	3	
透明度	28	25	20	24	21	26	26	26	26	26	20	18	26	24	19	24	20	23	
流速	90.20	77.0.57	56.1.17	42.1.34	4.0.90	53.1.10	84.1.72	119.1.25	85.0.51	192.0.87	99.0.47	180.0.25	70.0.5	65.0.65	68.1.30	61.1.50	360.0.3	0.0.8	
水	17.7	17.8	18.8	19.3	19.5	19.8	19.6	19.5	19.7	19.1	18.5	18.9	17.6	18.5	18.2	17.2	15.3	16.4	
10°	18.22	16.95	19.31	19.44	19.71	20.07	20.13	19.37	19.92	19.26	19.11	19.05	17.85	18.84	18.32	17.63	15.49	16.62	
20°	17.85	16.82	19.34	19.48	19.73	20.17	20.12	19.71	19.94	19.36	19.17	19.16	18.00	18.90	18.34	17.61	15.30	16.62	
30°	17.60	16.70	19.33	19.47	19.70	20.18	20.17	19.67	19.96	19.26	19.16	19.18	17.67	18.82	18.36	17.51	15.28	16.36	
50°	17.02	16.62	19.36	19.03	19.72	20.15	20.17	19.65	19.92	19.30	19.14	19.03	17.90	18.45	18.25	17.31	15.24	16.10	
75°	16.42	16.60	19.26	18.74	19.78	20.18	18.96	19.67	19.97	19.28	19.15	19.03	18.31	18.25	18.16	16.00	15.81	15.81	
100°	15.30	15.87	18.23	19.41	19.79	20.21	20.13	19.67	19.36	19.34	19.06	19.07	18.20	18.20	18.16	16.00	14.91	14.91	
温	12.97	14.23	17.75	18.01	19.66	19.77	19.77	18.66	16.78	17.44	17.19	16.34	17.55	16.25	17.96	12.88	12.95	12.95	
150°	10.93	11.19	12.47	16.11	18.48	15.80	15.80	15.69	12.87	11.50	12.10	11.06	11.06	11.06	9.90	8.65	10.93	10.93	
300°	9.48	12.80	10.07	13.66	18.22	15.63	15.63	15.63	9.77	9.14	8.93	8.93	8.03	8.03	8.03	8.65	10.93	10.93	
400°	34.77	34.74	34.85	—	34.90	34.99	35.11	34.88	34.86	34.83	34.86	34.88	34.79	34.90	34.79	34.85	34.65	34.76	
塩分	75	70	82	34.88	88	88	88	88	86	86	84	83	83	85	80	79	63	76	
10°	72	69	82	86	88	87	88	86	86	83	84	83	83	85	80	80	64	70	
20°	71	73	82	86	88	87	88	86	86	83	84	83	83	85	80	76	64	70	
30°	68	68	84	88	89	87	87	86	85	83	83	83	76	80	81	75	64	68	
50°	70	69	82	87	88	87	88	86	85	84	84	83	83	81	80	72	66	68	
75°	70	71	85	89	85	88	88	86	77	84	83	83	83	76	81	67	64	64	
100°	62	69	87	85	85	88	86	82	72	82	83	83	83	76	81	67	64	64	
150°	52	61	78	74	86	86	86	78	69	76	67	69	69	67	67	55	54	57	
200°	43	43	71	71	79	69	69	69	45	45	48	48	48	45	45	38	38	38	
300°	37	33	45	60	80	69	69	70	37	36	57	57	36	33	34	34	45	45	
400°	37	33	45	60	80	69	69	70	37	36	57	57	36	33	34	34	45	45	

第11次 昭和55年2月18~20日

本印漂流法による

観測点番号	T19	T18	T17	T16	T15	T14	T13	T12	T11	T10	T8	T6	T9	T5	T4	T3	T2	T1	T7
位置	34°41'00" 139°33'5"	34°41'5" 139°34'5"	34°31'5" 139°35'5"	34°21'5" 139°35'5"	34°11'0" 139°35'5"	34°00'0" 139°35'5"	33°53'0" 139°35'5"	33°46'5" 139°35'5"	33°39'0" 139°35'5"	34°11'0" 139°35'5"	34°39'0" 139°35'5"	34°38'0" 139°35'5"	34°27'0" 139°35'5"	34°30'5" 139°35'5"	34°20'0" 139°35'5"	34°41'0" 139°35'5"	34°21'0" 139°35'5"	34°34'0" 139°35'5"	34°44'0" 139°35'5"
観測日時	2:18	2:18	2:18	2:18	2:18	2:18	2:19	2:19	2:19	2:19	2:20	2:20	2:20	2:20	2:20	2:20	2:20	2:20	2:20
開始時刻	01:35	11:10	12:53	14:25	16:30	18:30	21:00	00:50	04:10	07:00	08:40	08:40	10:15	11:55	13:40	15:20	17:05	18:50	
終了時刻	10:10	11:45	13:30	15:00	17:10	19:10	21:35	01:25	04:47	07:37	08:10	09:18	10:55	12:25	14:10	15:55	17:45	19:08	
風向・風力	NE 3	NE 3	NE 4	E 5	S 4	SW 3	SW 5	SW 3	NE 4	NE 5	NNE 5	NNE 4	N 5	NNE 5	NNE 5	NE 3	NNE 3	WNW 2	
雲量	Ci 2	Ci 2	Cs 4	NS 6	NS 6	C	bc	C	NS 10	NS 7	NS 8	NS 8	AS 7	AS 8	AS 6	AS 7	AS 7		
天気	b	b	bc	C	C	C	C	C	bc	bc	bc	bc	bc	C	bc	bc	C	bc	
気温	8.5	8.1	8.8	9.0	9.3	8.6	8.4	11.1	11.0	8.6	8.1	7.8	9.9	10.5	11.0	10.5	8.9	8.9	
気圧	1025.9	1025.0	1023.5	1023.0	1022.5	1022.5	1023.0	1020.8	1016.5	1014.4	1017.0	1017.0	1017.5	1017.0	1016.2	1016.0	1016.5	1018.4	
浪	1	2	2	2	2	1	2	2	2	1	2	3	4	3	3	2	1	1	
波	2	2	3	3	3	2	2	2	2	2	4	4	4	4	4	3	2	2	
水色	4	3	3	3	3	2	2	2	2	2	3	4	4	3	3	3	2	2	
透明度	17	28	24	20	23	14	25	24	25	24	24	24	23	23	21	22	22	22	
流速	280.0.2	83.0.5.6	45.0.4.2	12.1.5.6	278.0.8.3	48.0.8.4	115.1.4.5	51.0.4.1	188.0.8.2	246.0.2.3	207.0.8.5	222.0.5	172.1.1.1	110.0.1.6	129.0.3.2	90.1.0.4	308.0.5.3	268.0.2	
水	0m	14.1	15.2	15.1	15.4	16.4	16.0	16.1	15.4	14.4	14.2	14.2	14.2	14.3	14.5	15.8	15.2	15.1	
	10	14.25	15.26	15.10	15.69	16.30	16.46	16.56	15.78	14.64	14.22	14.21	14.31	14.31	14.75	16.10	15.26	14.92	
	20	14.35	15.20	15.14	15.81	16.27	16.47	16.67	15.86	14.70	14.26	14.22	14.31	14.26	14.80	16.13	15.40	14.70	
	30	14.35	15.15	15.20	15.77	16.14	16.48	16.72	15.87	14.79	13.98	14.11	14.27	14.16	14.66	16.07	15.13	14.60	
	50	14.25	15.05	15.07	15.73	16.05	16.52	16.64	15.86	14.65	13.83	13.93	14.27	14.17	14.15	16.01	14.82	14.52	
	75	14.20	15.06	15.04	15.41	16.04	16.52	16.00	15.75	14.37	13.78	13.74	14.27	14.05	14.11	16.03	14.70		
	100	14.15	13.63	14.60	15.04	15.93	16.17	15.76	15.58	14.29	13.66	13.71	14.27	13.46	13.59	15.79	14.69		
温	150	14.10	12.18	13.59	14.84	15.68	15.99	15.31	15.06	14.09	13.28	13.14	14.19	12.47	13.44	14.11	14.11		
	200	13.76	11.66	12.19	14.73	15.38	14.71	13.78	11.56	13.58	12.46	11.69	13.55	12.07	11.95	14.26	13.22		
	300	10.51	9.50	9.96	12.27	15.61	11.77	13.78	8.73	10.03	9.70	9.34	13.55	12.47	13.44	14.26	13.22		
	400	7.69	8.10	8.20	8.55	14.99	11.07	8.19	7.22	8.02	7.87	8.20	8.20	11.95	11.95	14.26	13.22		
塩分	0m	34.73	34.73	34.70	34.75	34.83	34.77	34.83	34.74	34.68	34.69	34.78	34.67	34.70	34.70	34.75	34.74	34.71	
	10	67	81	69	72	74	75	75	72	72	68	67	67	67	67	74	71	68	
	20	66	72	69	72	75	75	75	72	64	68	65	67	65	67	73	70	66	
	30	66	70	69	72	73	74	76	73	64	64	64	66	65	67	73	70	66	
	50	65	69	68	71	72	74	76	72	66	62	61	66	65	64	74	74	66	
	75	65	69	67	68	71	72	71	70	66	60	60	65	64	64	73	72	66	
	100	63	55	63	68	70	70	68	68	66	59	59	65	60	59	72	65	66	
	150	64	46	64	69	66	66	66	64	64	56	54	65	60	57	64	64	64	
	200	59	43	46	68	62	59	52	65	43	48	44	61	54	48	61	56	56	
	300	41	37	36	48	42	42	35	28	36	36	36	46	35	48	35	35	35	
	400	32	43	43	32	42	39	29	24	59	36	35	40	31	48	31	31	31	

第12次 昭和55年3月12~14日 李流法

測点番号	T19	T18	T17	T16	T15	T14	T12	T11	T10	T9	T8	T6	T7	T5	T4	T2	T1	T3	T13
北緯	36°41.00	36°41.5	36°41.5	36°41.5	36°41.5	36°41.5	36°41.5	36°41.5	36°41.5	36°41.5	36°41.5	36°41.5	36°41.5	36°41.5	36°41.5	36°41.5	36°41.5	36°41.5	36°41.5
東經	139°25.5	139°26.5	139°26.5	139°26.5	139°26.5	139°26.5	139°26.5	139°26.5	139°26.5	139°26.5	139°26.5	139°26.5	139°26.5	139°26.5	139°26.5	139°26.5	139°26.5	139°26.5	139°26.5
開始時刻	09:35	11:15	13:00	16:05	18:25	20:38	23:40	03:05	06:05	07:50	09:15	10:20	11:45	08:00	3:14	3:14	3:14	3:14	3:14
終了時刻	10:23	12:00	15:05	16:48	19:05	21:10	00:23	04:00	07:00	08:25	09:55	11:05	12:05	08:25	10:40	11:45	12:55		
風向・風力	NE 4	NE 4	NE 2	0	WNW 3	WNW 3	WNW 4	ENE 4	ENE 4	NE 4	NE 5	NE 4	NE 4	W 2	W 2	NE 4	NE 6		
雲形・雲量	As 6	Cu 5	Cu 4	As 3	bc	bc	bc	bc	bc	As 7	Ci 7	As 8	Ci 6	NS 10	NS 10	NS 10	NS 10		
天気	bc	bc	bc	bc	bc	bc	bc	bc	bc	bc	bc	bc	bc	bc	bc	bc	bc		
気温	8.7	8.7	9.6	11.9	8.8	8.5	9.3	8.7	7.8	6.3	8.5	9.3	9.1	9.7	9.9	10.0	9.1		
気圧	1015.0	1015.2	1015.0	1016.0	1016.0	1017.0	1018.0	1018.6	1019.2	1020.6	1021.4	1021.2	1021.0	1013.6	1011.6	1007.5	1005.6		
浪	3	4	4	2	2	2	3	3	3	3	3	3	2	2	2	2	3		
湧り	4	4	4	3	3	3	4	4	4	4	4	3	3	2	2	2	4		
色	3	3	3	3	3	3	4	4	3	3	3	3	3	3	3	3	4		
透明度	27	21	23	20	64	115	150	153	135	23	24	20	19	23	23	19	19		
流速	13.11	28.40	9.7	2.30	1.56	0.18	0.28	0.18	0.37	1.08	1.66	0.6	0.3	0.3	1.35	1.98	1.22	0.52	
0m	15.4	15.9	17.0	17.9	18.5	18.3	18.0	17.7	15.8	15.8	13.8	15.6	14.8	15.8	15.6	17.5	15.4		
10	15.21	16.02	17.27	18.10	18.59	18.65	18.68	17.98	15.98	15.81	13.98	15.65	14.74	15.77	15.73	17.81	15.59		
20	14.99	16.08	17.30	18.04	18.63	18.68	18.70	17.96	16.00	15.85	13.99	15.60	14.33	15.73	15.71	17.47	15.60		
30	14.91	16.07	17.26	17.74	18.64	18.68	18.73	18.01	16.00	15.83	13.98	15.49	14.31	15.63	15.71	16.90	15.61		
50	14.00	16.08	17.15	17.40	18.64	18.69	18.71	17.99	16.03	15.81	13.81	14.93	14.21	15.59	15.41	16.35	15.59		
75	12.68	16.07	16.57	17.20	18.37	18.70	18.74	17.99	16.01	15.23	13.55	14.50	14.21	15.42	15.16	16.23			
100	12.31	15.33	16.26	17.02	18.35	18.70	18.73	17.53	16.01	15.03	13.15	14.14	14.14	14.96	14.96	15.89			
150	12.12	14.64	15.56	15.63	18.53	18.45	18.73	16.14	15.30	13.48	11.66	13.07	13.07	13.61	14.30	15.48			
200	11.82	13.81	14.59	15.08	18.22	18.28	18.61	14.93	13.59	12.16	9.91	11.97	11.97	13.61	13.99	15.35			
300	10.29	10.54	11.60	13.50	16.10	15.75	15.14	12.06	11.84	10.36	8.57	9.91	9.91	13.61	13.80	15.35			
400	8.30	8.64	8.60	12.10	13.57	14.03	11.32	10.05	9.39	8.78	7.89	7.89	7.89	11.83	10.55	10.55			
0m	34.74	34.82	34.82	34.82	34.92	34.91	34.87	34.87	34.77	34.76	34.34	34.69	34.68	34.85	34.65	34.97	34.73		
10	70	74	81	85	85	86	86	85	77	78	66	75	64	77	71	84	74		
20	68	73	81	85	87	86	86	85	76	77	65	75	65	76	73	83	74		
30	69	72	80	84	88	87	87	85	77	76	67	76	65	75	72	80	74		
50	62	73	77	82	86	87	87	85	77	76	65	71	64	74	70	77	74		
75	53	73	74	81	86	87	86	87	77	73	61	67	64	74	68	76	76		
100	51	70	77	79	87	87	87	81	78	72	60	66	66	70	67	72	72		
150	47	66	74	74	87	88	88	74	58	57	51	57	57	57	57	70	70		
200	47	59	67	68	85	86	86	63	58	48	40	47	47	57	56	70	70		
300	40	49	49	56	71	69	66	48	46	39	34	37	37	44	44	59	59		
400	32	35	38	49	59	61	44	36	34	34	30	30	30	44	44	37	37		

昭和53・54年度漁況海況予報事業報告書

印刷 昭和56年3月31日

発行 昭和56年3月31日

編集 東京都水産試験場 技術管理部

電話(600)2873

発行 東京都水産試験場

〒125 東京都葛飾区水元小合町 3374 番地

電話(03)(600)2871~3

東京都総務局総務部文書課登録

印刷物規格表 第2類

印刷物番号(55)1917

刊行物番号(I)171

印刷所 原口印刷株式会社

電話(561)1441~3